

Szakemberek/üzemeltetők számára  
Kezelési és szerelési útmutató



## turboMAG

Gázüzemű, átfolyós rendszerű vízmelegítő helyiséglevegőtől  
független működéshez

MAG HU 14-2/0



Üzemeltetők számára  
Kezelési útmutató

## turboMAG

Gázüzemű, átfolyós rendszerű vízmelegítő helyiséglevegőtől  
független működéshez

# Tartalomjegyzék

## Tartalomjegyzék

<b>1</b>	<b>Megjegyzések a dokumentációhoz</b> .....	3
1.1	A dokumentumok megőrzése.....	3
1.2	Alkalmazott szimbólumok .....	3
1.3	Az útmutató érvényessége .....	3
1.4	CE-jel.....	3
1.5	Készüléktípus.....	3
<b>2</b>	<b>Biztonság</b> .....	4
2.1	Biztonsági utasítások és figyelmeztetések.....	4
2.2	Rendeltetésszerű használat.....	4
2.3	Általános biztonsági utasítások.....	5
<b>3</b>	<b>Termékismertető</b> .....	6
3.1	Általános tájékoztatás.....	6
3.2	Különleges termékjellemzők.....	6
<b>4</b>	<b>Tudnivalók a szereléshez és az üzemeltetéshez</b> .....	7
4.1	A felállítás helyével szemben támasztott követelmények .....	7
4.2	Ápolás .....	7
4.3	Újrahasznosítás és ártalmatlanítás.....	7
4.3.1	Készülék .....	7
4.3.2	Csomagolás .....	7
4.4	Energiatakarékossági javaslatok .....	7
<b>5</b>	<b>Kezelés</b> .....	8
5.1	A kezelőelemek áttekintése.....	8
5.2	Intézkedések az üzembe helyezés előtt .....	8
5.3	Üzembe helyezés.....	9
5.4	Használati melegvíz-készítés.....	9
5.4.1	Melegvíz-érvétel .....	9
5.4.2	A víz hőmérséklet beállítása .....	10
5.5	Zavarelhárítás .....	11
5.6	Üzemen kívül helyezés.....	12
5.7	Fagyvédelem.....	12
5.8	Karbantartás.....	12
5.9	Kéményseprő által végzett mérés .....	13
<b>6</b>	<b>Gyári garancia és vevőszolgálat</b> .....	14
6.1	Gyári garancia .....	14
6.2	Vevőszolgálat .....	14

## 1 Megjegyzések a dokumentációhoz

Az alábbi megjegyzések a teljes dokumentáción végig útmutatóként szolgálnak.

Ezen kezelési és szerelési útmutatóval összefüggésben további dokumentumok is érvényesek.

**Az ezen útmutatókban leírtak be nem tartásából származó károkért nem vállalunk felelősséget.**

### Kapcsolódó dokumentumok

A turboMAG kezelésekor feltétlenül vegye figyelembe a berendezés többi komponenséhez tartozó kezelési útmutatókat is.

Ezek a kezelési útmutatók a berendezés egyes komponenseihez vannak mellékelve.

### 1.1 A dokumentumok megőrzése

- Adja át ezt a kezelési és szerelési útmutatót, valamint az összes kapcsolódó dokumentumot, ill. szükséges segédeszközt a berendezés üzemeltetőjének.

Az üzemeltető feladata ezek megőrzése, hogy az útmutatók és segédeszközök szükség esetén rendelkezésre álljanak.

### 1.2 Alkalmazott szimbólumok

Az alábbiakban részletesen ismertetjük a dokumentumban alkalmazott szimbólumok jelentését:



Veszélyre utaló szimbólum:

- Közvetlen életveszély
- Súlyos személyi sérülések veszélye
- Könnyebb személyi sérülés veszélye



Veszélyre utaló szimbólum:

- Áramütés miatti életveszély



Veszélyre utaló szimbólum:

- Anyagi károk keletkezésének kockázata
- Környezeti károk keletkezésének kockázata



Hasznos tudnivalóra és információkra utaló szimbólum

- Elvégzendő tevékenységre utaló szimbólum

### 1.3 Az útmutató érvényessége

Ez a kezelési útmutató kizárólag a következő cikkszámú készülékekre érvényes:

Készülék	Típus	Cikksz.
MAG HU 14-2/0	C12, C32, C42, C52	311463

#### 1.1. tábl. Készülék- és típusmegjelölések

Készüléke cikkszámát annak adattábláján találhatja meg.

### 1.4 CE-jel

A CE-jel dokumentálja, hogy a típusáttekintés szerinti készülékek megfelelnek a következő irányelvekben meghatározott alapvető követelményeknek:

- Gázkészülékekre vonatkozó irányelv (irányelve 2009/142/EG)
- A „B” határérték-osztályú elektromágneses összeférhetőségre vonatkozó irányelv (irányelve 2004/108/EG)
- Kisfeszültségekre vonatkozó irányelv (irányelve 2006/95/EG)

A tanúsítványban a turboMAG készülékekkel együtt használható termékeket is dokumentálták: a 303844 cikkszámú termék (60/100-as adapter) a 303700, 300701, 300706, 300708, 300709, 300714 (63/96-os rendszer) cikkszámú termékekkel, illetve a hozzájuk tartozó toldatokkal és terelőelemekkel együtt, a termékekhez mellékelte szerelési útmutatók figyelembevételével.

### 1.5 Készüléktípus

Az installált készülék típusa a szerelési útmutató Műszaki adatok c. pontjában található jelölés alapján azonosítható; ezt a jelölést az installálás befejezése után a szerelő írta be.





### 2 Biztonság

#### 2.1 Biztonsági utasítások és figyelmeztetések

A turboMAG szerelésekor vegye figyelembe a műveletek előtt található általános biztonsági utasításokat és figyelmeztetéseket.

##### 2.1.1 A figyelmeztetések osztályozása

A figyelmeztetések osztályozása az alábbiak szerint figyelmeztető ábrákkal és jelzőszavakkal a lehetséges veszély súlyossága szerint történik:

Figyelmeztető jelzés	Jelzőszó	Magyarázat
	<b>Veszély!</b>	Közvetlen életveszély vagy súlyos személyi sérülések veszélye
	<b>Veszély!</b>	Áramütés miatti életveszély
	<b>Figyelmeztetés!</b>	Könnyebb személyi sérülés veszélye
	<b>Vigyázat!</b>	Anyagi és környezeti károk kockázata

2.1. tábl. A figyelmeztető jelzések és jelzőszavak jelentése

##### 2.1.2 A figyelmeztetések felépítése

A figyelmeztetéseket felül és alul vonal választja el a szövegtől. Felépítésük alapelve a következő:



#### **Jelzőszó!**

#### **A veszély típusa és forrása!**

A veszély típusának és forrásának ismertetése

➤ Intézkedések a veszély elhárítására.

#### 2.2 Rendeltetésszerű használat

A Vaillant MAG típusorozatú gázüzemű átfolyós rendszerű vízmelegítő készülékek a technika jelenlegi állása szerint, az elismert biztonságtechnikai szabályok betartásával készülnek. Ennek ellenére szakszerűtlen vagy nem rendeltetésszerű használatuk esetén előfordulhatnak a használó vagy más személyek testi épségét és életét fenyegető, illetve a készülék vagy más anyagi javak károsodását okozó veszélyek.

A Vaillant MAG sorozatú gázüzemű átfolyós rendszerű vízmelegítőket nem használhatják önállóan (gyermeket is beleértve) korlátozott fizikai, érzékszervi vagy szellemi képességekkel, illetve hiányos tapasztalattal és/vagy ismeretekkel rendelkező személyek, kivéve, ha a biztonságukért felelős személy felügyelete alatt állnak, vagy tőle a készülék használatára vonatkozó utasításokat kaptak.

Ügyeljen arra, hogy gyerekek ne játszhassanak a készülékkel.

A gázüzemű átfolyós rendszerű vízmelegítők kifejezetten gázzal történő használati melegvíz készítésre szolgálnak.

A Vaillant MAG sorozatú gázüzemű átfolyós rendszerű vízmelegítők járműben történő alkalmazása nem rendeltetésszerű használatnak minősül. Nem minősülnek járműnek az olyan egységek, amelyeket tartósan és helyhez kötötten telepítettek (ún. fix telepítéssel).

Más jellegű vagy ezen túlmenő alkalmazás nem rendeltetésszerű használatnak minősül. Nem rendeltetésszerű használat továbbá minden közvetlen kereskedelmi és ipari célú alkalmazás is. A nem rendeltetésszerű használatból eredő károkért a gyártó/szállító nem vállal felelősséget. A kockázatot egyedül az üzemeltető viseli.

A rendeltetésszerű használatához hozzátartozik a kezelési és szerelési útmutatóban, valamint minden más kapcsolódó dokumentumban foglaltak betartása, továbbá az ellenőrzési és karbantartási feltételek betartása is.

A gázüzemű átfolyós rendszerű vízmelegítő készülékek szerelését szakképzett szakembernek kell végeznie, aki az érvényes előírások, szabályok és irányelvek betartásáért is felelős.

### 2.3 Általános biztonsági utasítások

- ▶ Feltétlenül tartsa be a következő biztonsági utasításokat.

#### Viselkedés vészhelyzetben, gázszag esetén

Hibás működés miatt gázszivárgásra kerülhet sor, ami mérgezés- és robbanásveszély kialakulásához vezethet. Ha gázszagot érez az épületben, a következőket kell tennie:

- ▶ Kerülje el azokat a helyiségeket, ahol gázszagot érez.
- ▶ Ha lehetséges, tárja ki teljesen az ajtókat és ablakokat, és gondoskodjon keresztthuzatról.
- ▶ Kerülje a nyílt láng (pl. öngyújtó, gyufa) használatát.
- ▶ Ne dohányozzon.
- ▶ Ne használja a házban található elektromos kapcsolókat, dugaljkat, csengőt, telefont vagy más beszélőkészüléket.
- ▶ Zárja el a gázmérő elzárószerelvényét vagy a főelzáró berendezést.
- ▶ Ha lehetséges, zárja el a gázelzáró csapot a készüléknél.
- ▶ Figyelmeztesse a ház többi lakóját (szólitással vagy kopogtatással).
- ▶ Hagyja el az épületet.
- ▶ Hallható gázszivárgás esetén azonnal hagyja el az épületet, és akadályozza meg, hogy mások belépjenek oda.
- ▶ Riassza a tűzoltóságot és a rendőrséget az épületen kívülről.
- ▶ Házon kívüli telefonról értesítse a gázszolgáltató készenléti szolgálatát.

#### Robbanás- és lobbánásveszély elkerülése

- ▶ Abban a helyiségben, ahova a készüléket felszereli, ne használjon és ne tároljon robbanékony vagy gyúlékony anyagokat (pl. benzint, festékeket stb.).
- ▶ Ne helyezze üzemén kívül a biztonsági berendezéseket, és ne végezzen rajtuk olyan változtatásokat, melyek alkalmasak a szabályszerű működés veszélyeztetésére.

#### Korrózió miatti anyagi károk

Annak érdekében, hogy a készülék korróziója a füstgáz-elvezetésben is

elkerülhető legyen, vegye figyelembe a következőket:

- ▶ A készülék környezetében ne használjon spray-ket, oldószereket, klórtartalmú tisztítószereket, festékeket, ragasztóanyagokat stb.

Ezek az anyagok kedvezőtlen körülmények között korróziót okozhatnak.

#### Felállítás és beállítás

A készülék szerelését és telepítését csak arra jogosult szakember végezheti el. Ennek során be kell tartania az érvényben lévő előírásokat, szabályokat és irányelveket. A készülék ellenőrzéséért/karbantartásáért és javításáért, valamint a beállított gázmennyiség módosításáért is a szakember felel.

Az alábbi esetekben a készüléket kizárólag zárt elülső burkolattal, továbbá teljesen felszerelt és zárt levegő-/füstgázelvezető rendszerrel szabad üzemeltetni:

- üzembe helyezéshez,
- vizsgálati célokra,
- folyamatos üzemhez.

Ellenkező esetben - kedvezőtlen üzemi körülmények mellett - a testi épséget és életét fenyegető veszélyek vagy anyagi károk keletkezhetnek.

A változtatási tilalom a készülék környezetében lévő építészeti adottságokra is érvényes, amennyiben azok befolyásolhatják a készülék üzembiztonságát.

Erre vonatkozó példák:

- A levegőellátás és a füstgáz számára kialakított nyílásokat szabadon kell hagyni. Ügyeljen arra, hogy pl. a külső homlokzaton végzett szerelési munkákkal összefüggésben a nyílásokra helyezett takaróelemeket a szerelés befejezése után eltávolítsák.

A készülék vagy környezetének megváltoztatásával minden esetben erre jogosult szakipari céget kell megbízni.

#### Forrázásveszély elkerülése

A melegvízcspából kilépő víz olyan forró lehet, hogy bizonyos körülmények között forrázást okozhat. Gyermekes esetében a forrázást okozó hőmérsékleti küszöb alacsonyabb, mint a felnőtteknél.

- ▶ Ezért csak olyan magasra állítsa be a melegvíz-hőmérsékletet, mint amennyi az igényeinek megfelel.

### 3 Termékismertető

#### 3.1 Általános tájékoztatás

A turboMAG 14-2/0 típusú készülékek csatlakoztatásra készek; azokat csak össze kell kötni a csővezetékekkel, a levegő-/füstgázvezetékekkel és a váltakozó áramú hálózattal. A készülékek egy vagy több fogyasztási hely - pl. mosdó, zuhanyozó és fürdőkád - használati melegvízzel való ellátására szolgálnak.

A készülékekre levegő-/füstgázvezetékkel kell csatlakoztatni, amin keresztül a belső ventilátor az égési levegőt és a füstgázt szállítja.

A főégőhöz automatikus gyújtó- és lángőrberendezés csatlakozik, ezáltal megtakarítható egy állandóan égő gyújtóláng gázfogyasztása.

A gázüzemű átfolyós rendszerű vízmelegítő készülékek biztonsági hőmérsékletátarolóval vannak felszerelve, amely a fűtőtest túlhevülése esetén megakadályozza a készülék további működését.

A készülékek a rendelkezésre álló gázfajtához illeszthetők. A készülék más gázfajtára való átalakításához szakembertől kérjen tanácsot.

Készülékének pontos megnevezését a szerelő a szerelési útmutató Műszaki adatok című részében feljegyezte (lásd 10. fej.).

#### 3.2 Különleges termékjellemzők

A készülékek finom érzékenységű átfolyás-érzékeléssel (elektronikus érzékelős szárnykerék) van ellátva, amely már kis mennyiségű víz átfolyása esetén működésbe hozza a készüléket. Ezen túlmenően elektronikus szabályozású teljesítmény-illesztéssel rendelkeznek a készülékek, ami gondoskodik róla, hogy a gázmennyiség az átfolyó vízmennyiség függvényében fokozatmentesen (30-100 % tartományban) változzon. Ezáltal a kifolyási hőmérséklet állandó marad, függetlenül a csapolt mennyiségtől, valamint a víznyomás és a bemeneti hőmérséklet ingadozásaitól.

Ezen felszereltségi jellemzők révén a következő előnyök adódnak az alkalmazás során:

- A készülék csak annyi gázt fogyaszt, amennyi a pillanatnyi igényhez szükséges. Ezáltal a készülék teljes fogyasztási tartományában állandó kifolyási hőmérséklet érhető el.
- Termosztatikus keverőcsaptelepek és egykaros keverőcsapok használata korlátozás nélkül lehetséges.
- A készülékek csekély vízelvételi mennyiségű fogyasztási helyek, pl. bidék, ellátására is használhatók, mivel már percenként 2,2 liter állandó kifolyási hőmérsékletű melegvíz-mennyiségek is csapolhatók.
- A készülékek alacsony víznyomású 0,02 MPa (0,2 bar-tól) vízellátással rendelkező területeken is problémamentesen használhatók.
- A zárt égőkamra lehetővé teszi a helyiséglevegőtől független működést.
- A készülékek függőleges és vízszintes tetőátvezetésekre, a külső falra és levegő-/füstgázvezető rendszerekre csatlakoztathatók.



## 4 Tudnivalók a szereléshez és az üzemeltetéshez

### 4.1 A felállítás helyével szemben támasztott követelmények

A gázüzemű átfolyós rendszerű vízmelegítőket falra, lehetőleg a rendszeresen használt fogyasztási hely és a füstgázvezeték közelében kell telepíteni.

Pl. lakásokban, pincékben, tároló- vagy többcélú helyiségekben telepíthetők. Kérdezze meg az Önnel kapcsolatban álló szakembertől, hogy milyen érvényes nemzeti előírásokat kell betartani.

A gázüzemű átfolyós rendszerű vízmelegítőket járművekbe - pl. mobil otthonokba vagy lakókocsikba - beszerelni és ott használni tilos. Nem minősülnek járműnek az olyan egységek, amelyeket tartósan és helyhez kötötten telepítettek.

A felszerelési helynek mindig fagymentesnek kell lennie. Ha ez nem biztosítható, akkor vegye figyelembe a megadott fagyvédelmi intézkedéseket.



A rendszeres karbantartás lehetővé tételéhez tartson legalább 30 mm oldaltávolságot a készüléktől.

### 4.2 Ápolás

- A készülék burkolata nedves kendővel és kevés szappannal tisztítható.



Ne használjon súrolószereket vagy olyan tisztítószereket, amelyek a burkolat vagy a műanyag kezelőelemek sérülését okozhatják.

### 4.3 Újrahasznosítás és ártalmatlanítás

Mind a gázüzemű átfolyós rendszerű vízmelegítő, mind annak csomagolása túlnyomórészt újrahasznosítható anyagokból készül.

#### 4.3.1 Készülék

A gázüzemű átfolyós rendszerű vízmelegítő és annak tartozékai nem tekinthetők háztartási hulladéknak. Gondoskodjon róla, hogy az elhasználódott készüléknek, esetleg tartozékainak ártalmatlanítása szabályszerűen történjen.

#### 4.3.2 Csomagolás

A szállítási csomagolás ártalmatlanítását bízza a készülék installálását végző szakipari cégre.



Tartsa be az érvényben lévő nemzeti törvényi előírásokat.

### 4.4 Energiatakarékossági javaslatok

#### Igényeknek megfelelő melegvíz-hőmérséklet

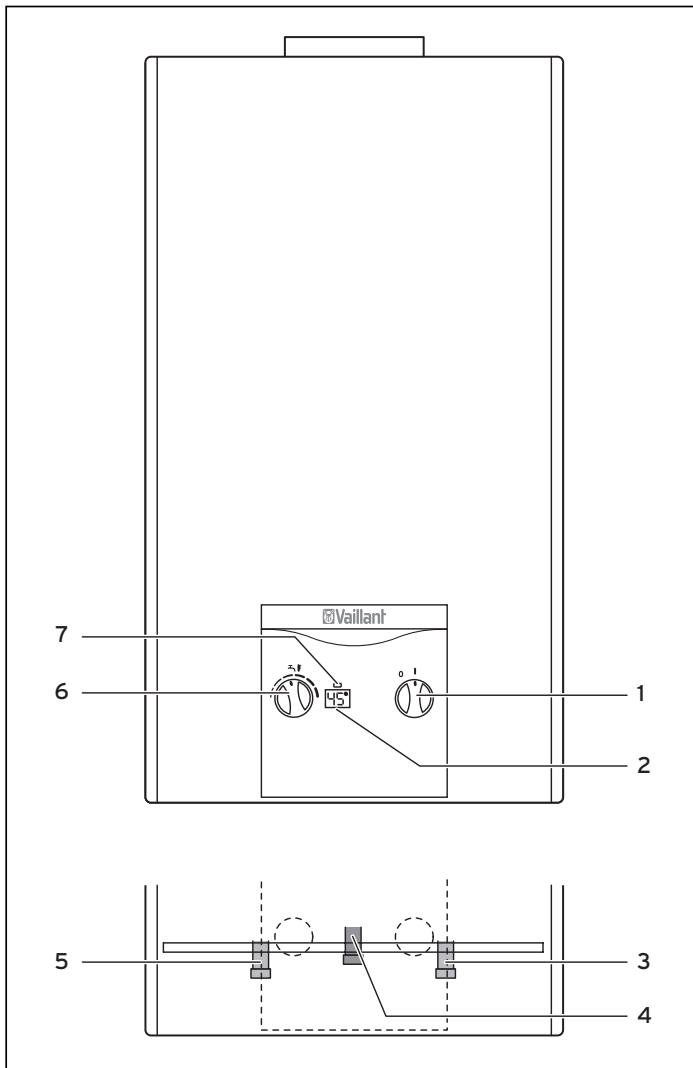
A melegvizet csak annyira kell felmelegíteni, amennyire az a használathoz szükséges. Minden további melegítés szükségtelen energia-fogyasztáshoz vezet, a 60 °C feletti melegvíz-hőmérséklet pedig erősebb vízkökválást okoz.

#### Céltudatos bánásmód a vízzel

A vízzel való céltudatos bánásmód jelentősen csökkentheti a fogyasztási költségeket. Például kádfürdő helyett célszerűbb zuhanyozni. Amíg egy kádfürdőhöz kb. 150 liter víz szükséges, addig egy korszerű, víztakarékos szerelvényekkel felszerelt zuhanyozónak ezen vízmenységnek csak mintegy a harmadára van szüksége. Egyébként: egy csöpögő vízcsap akár 2000 liter vizet, egy tömítetlen WC-öblítő akár 4000 liter vizet pazarol el évente. Egy új tömítés viszont mindössze néhány forintba kerül.

## 5 Kezelés

### 5.1 A kezelőelemek áttekintése



5.1 ábra Áttekintés

#### Jelmagyarázat

- 1 BE/KI főkapcsoló
- 2 kijelzőelem (előre választott hőmérséklet/hibakód)
- 3 hidegvíz-csatlakozó
- 4 gázcsatlakozó
- 5 melegvíz-csatlakozó
- 6 hőmérséklet-választó
- 7 üzemállapot-kijelző LED

### 5.2 Intézkedések az üzembe helyezés előtt

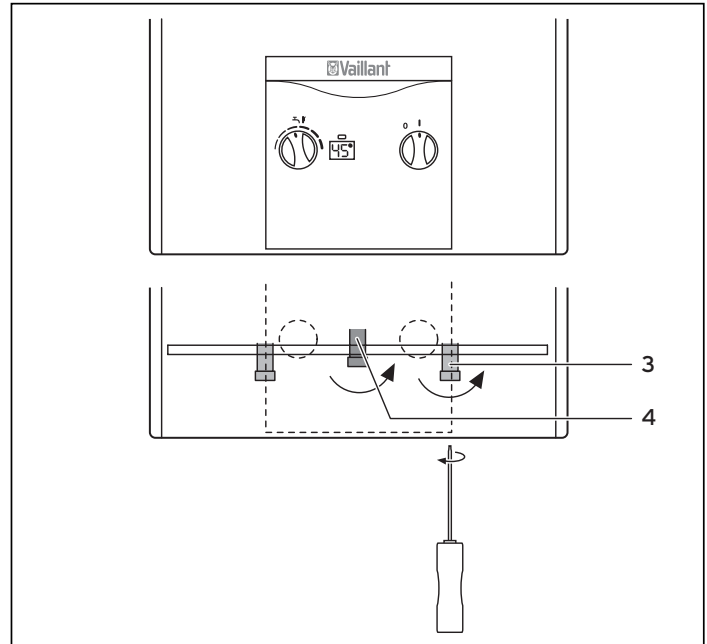


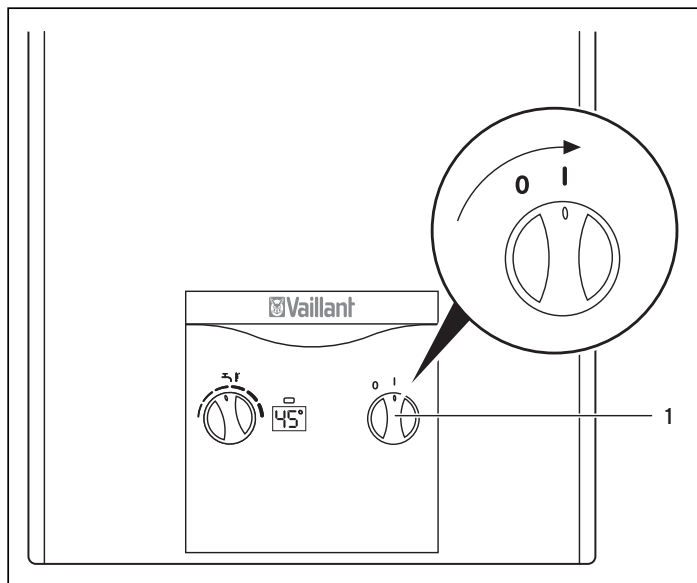
Abb. 5.2 ábra Elzárószervezetek

- A fogantyú benyomásával és balra ütközésig való elfordításával (negyed fordulat) nyissa ki a készülék gázvezérlőcsapját (4).
- Nyissa ki a készülék hidegvíz-csatlakozójánál lévő elzárószelepet (3) egy csavarhúzóval.

### 5.3 Üzembe helyezés

Ha a készülék hálózati csatlakozókábele megsérül, akkor azt a veszélyes helyzetek elkerülése érdekében a gyártónak vagy vevőszolgálatának, illetve egy erre jogosult szakembernek kell kicserélnie.

- Fordítsa a főkapcsolót (1) BE állásra (I). A gázüzemű átfolyós rendszerű vízmelegítő üzemkész állapotba kerül.



5.3 ábra Üzembe helyezés

Lezajlik a kijelzőelem működésének ellenőrzése. Kb. 1 másodperc múlva a kijelző a beállított hőmérsékletre vált át. Egyidejűleg a ventilátor kb. 15 másodpercre működésbe lép.

- Állítsa a hőmérséklet-választót középső helyzetbe. Ha az üzembe helyezés után első alkalommal enged meleg vizet, a készülék kb. 5 perc alatt önmagától hozzáigazodik a helyi adottságokhoz. Ezt követően tetszőlegesen változtathatja a hőmérsékleti beállítást.



A készülék és a fogyasztási helyek közötti melegvíz-vezeték szakaszban tapasztalt esetleges tömítetlenségek esetén normál csavarhúzóval azonnal zárja el a készüléken lévő hidegvíz-elzárószelepet, lásd a 5.6. Üzemen kívül helyezés c. pontot. Arra jogosult szakipari cég segítségével szüntesse meg a tömítetlenségeket.

### 5.4 Használati melegvíz-készítés

#### 5.4.1 Melegvíz-elvétel



#### Veszély! Forrázásveszély!

A 60 °C feletti hőmérséklet forrázást okozhat.

- Ezért csak olyan magasra állítsa be a melegvíz-hőmérsékletet, mint amennyi az igényeinek megfelel.

- Ha valamelyik fogyasztási helyen - pl. mosdónál, konyhai mosogatónál - kinyitja a melegvízcsapot, akkor az átfolyós rendszerű vízmelegítő önműködően működésbe lép és melegvizet szállít Önnek. A beállított víz hőmérséklet látszik a kijelzőn, és az égő működése alatt az üzemállapot-kijelző LED is zölden világít.



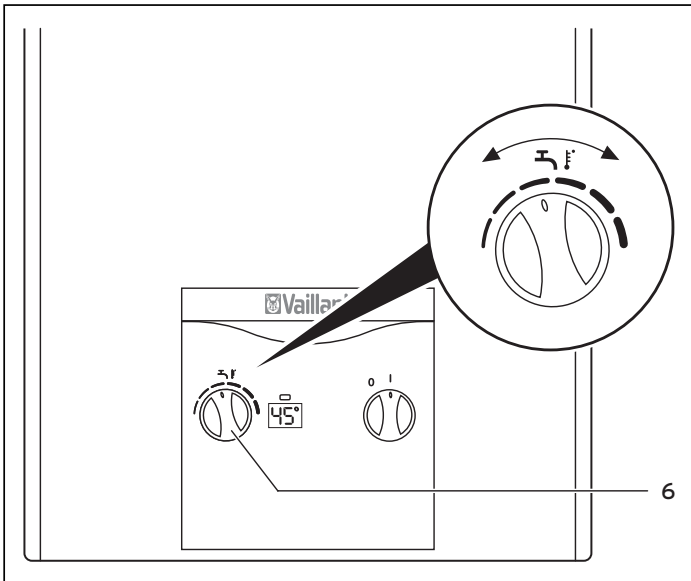
Ha átfolyós rendszerű vízmelegítője a melegvízcsap kinyitásakor nem lép működésbe, akkor ellenőrizze, hogy a vízcsap elé beépített elzárószelep teljesen nyitva van-e, vagy hogy a főkapcsoló BE (I) állásban van-e.



Továbbá előfordulhat, hogy a vízcsapban lévő szűrő elszennyeződött. A tisztításhoz kiszerezhető a szűrő. Vízkövesedés esetén javasoljuk, hogy vízköoldó szerrel (pl. ecettel) kezelje a szűrőt.



- A gázüzemű átfolyós rendszerű vízmelegítő önműködően leáll, ha elzárják a melegvízcsapot.

### 5.4.2 A vízhőmérséklet beállítása



**Abb. 5.4 ábra A melegvíz-hőmérséklet beállítása**

A készülék állandó hőmérsékletű vizet szolgáltat.  
A hőmérséklet-választóval (6) lehet változtatni a melegvíz-hőmérsékletet.

- Forgassa jobbra a hőmérséklet-választót : magasabb hőmérséklet.
- Forgassa balra a hőmérséklet-választót : alacsonyabb hőmérséklet.

Ha a hőmérséklet-szabályozót forgatja, akkor a készülék beállított kimeneti hőmérséklete jelenik meg a kijelzőn.



A hőmérséklet az egyes fogyasztási helyeken csekély mértékben eltérhet a kijelzett hőmérséklettől.

A kifolyó víz hőmérséklete a melegvíz fogyasztása közben is változtatható.

## 5.5 Zavarelhárítás

A „zavart” optikailag a kijelzőn megjelenő F betű egy utána következő számmal, pl. F1, és a jelzőlámpa (pirosan villogó LED) jelzi. A jelzőlámpa és a kijelző felváltva villog.

Az üzemeltetőnek csak a következő zavarok elhárítását szabad megpróbálnia. Ha a következőkben ismertetendőkön túl más jellegű hibajelzések jelennek meg, akkor szakemberhez kell fordulnia.



Ha szakemberhez fordul, mindig adja meg az utoljára kijelzett hibakódot (F.xx).

Hibajelzés	A hiba oka	Hibaelhárítás
Nincs kijelzés	Megszakadt a hálózati feszültségellátás.	Ellenőrizze, hogy az érintett biztosító automata be van-e kapcsolva, ill. a biztosíték rendben van-e. A készülék automatikusan bekapcsol a hálózati feszültség visszatértekor.
Az üzemállapot-kijelző LED nem világít, a kijelző a beállított hőmérsékletet mutatja.	Az égő nem lép működésbe.	Forduljon arra jogosult szakipari céghez.
F.28	Megszakadt a gázellátás.	Ellenőrizze, hogy a készülék gázelzárócsapja nyitva van-e. A főkapcsoló elfordításával helyezze a készüléket üzembe kívül (O), majd helyezze újra üzembe (I). Ha a zavar megszűnt, akkor a készülék automatikusan működésbe lép, amint egy melegvízcsapot megnyitnak. Ha továbbra is fennáll a zavar, akkor arra jogosult szakipari céghez kell fordulnia.

### 5.1 táblázat Zavarelhárítás

Különösen az első üzembe helyezéskor és hosszabb üzemszünet után - az installálási feltételektől függően - bizonyos körülmények között többször is „hibatörleszt” kell végezni ahhoz, hogy a készülék automatikusan begyűjtson. Kérjük, vegye figyelembe a 5.3. Üzembe helyezés című pontot.

Ha a zavar megszűnt, akkor a kijelzőelemen megjelenik a beállított hőmérséklet. A gázüzemű átfolyós rendszerű vízmelegítő készülék automatikusan működésbe lép.

Ha a készüléknél ismételtelen előfordul az üzemzavar, akkor szakemberrel ellenőriztesse annak okát.



#### Veszély!

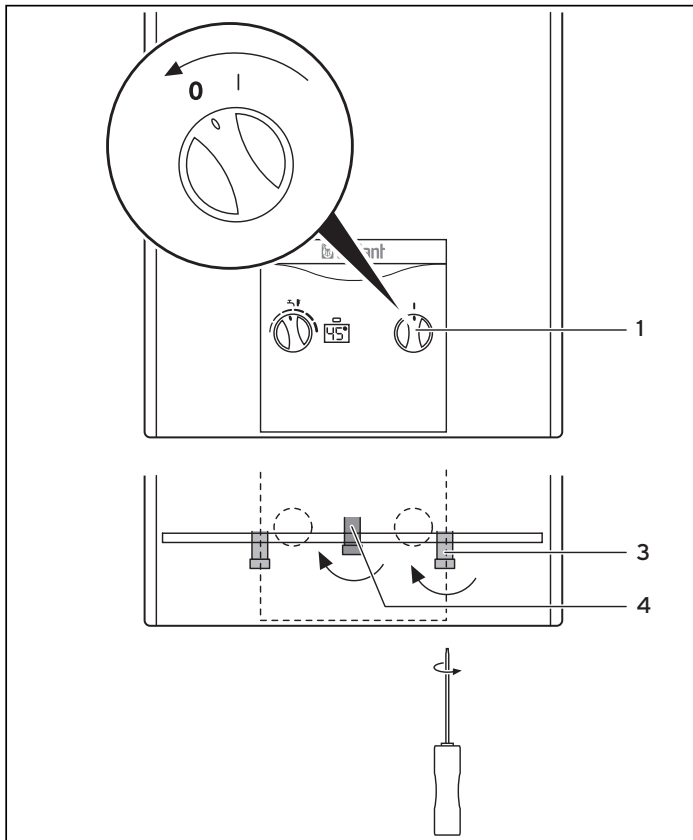
#### Károsodás veszélye a szakszerűtlen változtatások miatt!

A szakszerűtlen változtatások veszélyes helyzetek kialakulásához vezethetnek.

- Semmilyen körülmények között ne végezzen beavatkozást vagy manipulációt saját maga a gázüzemű átfolyós rendszerű vízmelegítőn vagy a fűtési rendszer más elemein.
- Soha ne próbálja saját maga elvégezni a készülék karbantartását vagy javítását.
- Ezzel mindig egy erre jogosult szakembert bízson meg.

Csak akkor helyezze ismét üzembe a gázüzemű átfolyós rendszerű vízmelegítőt, ha szakember szüntette meg a hibát.

## 5.6 Üzemen kívül helyezés



5.5 ábra Üzemen kívül helyezés

- ▶ Fordítsa a főkapcsolót (1) KI állásba (0). Ezzel üzemen kívül helyezte az átfolyós rendszerű vízmelegítőt.
- ▶ A fogantyú jobbra ütközésig való elfordításával (negyed fordulat) zárja el a készülék gázcsatlakozóján lévő gázszárítószelepet (4).
- ▶ Zárja el a hidegvíz-csatlakozás elzárószelepét (3) a készüléken a csavarhúzó jobbra forgatásával fix ütközésig.

## 5.7 Fagyvédelem

Fagyveszély esetén le kell üríteni a vizet a gázüzemű átfolyós rendszerű vízmelegítőből. Ilyen eset például, ha várható a vízvezetékek befagyása. Ilyenkor az alábbiak szerint járjon el, lásd a 5.6. Üzemen kívül helyezés c. ábrát:

- ▶ Fordítsa a főkapcsolót (1) KI állásba (0).
- ▶ Zárja el a gázcsatlakozás elzárószelepét (4).
- ▶ Zárja el a készülék hidegvíz-csatlakozásának elzárószelepét (3) csavarhúzó jobbra forgatásával és bontsa le a készülékkel való összeköttetését.
- ▶ A készülék és a vezetékek teljes kiürítéséhez nyissa ki a gázüzemű átfolyós rendszerű vízmelegítőre csatlakoztatott összes melegvízcsapot.
- ▶ Addig hagyja nyitva a vízcsapokat és lecsavarva a hidegvíz-vezetékét, amíg a fagyveszély elmúltával az üzemeltetéshez ismét fel nem tölti vízzel a készüléket.



A gázüzemű átfolyós rendszerű vízmelegítő későbbi feltöltése esetén csak akkor helyezze azt üzembe, ha a hidegvíz-csatlakozónál lévő elzárószelep (3) kinyitása után a nyitott melegvízcsapokon víz folyik ki. Ezzel biztosítható, hogy a vízmelegítő készülék szabályszerűen legyen töltve vízzel.

## 5.8 Karbantartás

A tartós üzemkészenlét és üzembiztonság, a megbízhatóság és a hosszú élettartam előfeltétele, hogy évente egyszer szakember elvégezze a készülék ellenőrzését/karbantartását.



### Veszély!

**Személyi sérülés és anyagi károk veszélye a szakszerűtlen karbantartás és javítás miatt!**

Az elmulasztott vagy szakszerűtlenül elvégzett karbantartás veszélyeztetheti a készülék üzembiztonságát.

- ▶ Soha ne próbálja saját maga elvégezni a készülék karbantartási munkálatait, illetve javítását.
- ▶ Ezzel mindig egy erre jogosult szakembert bízson meg.

## 5.9 Kéményseprő által végzett mérés

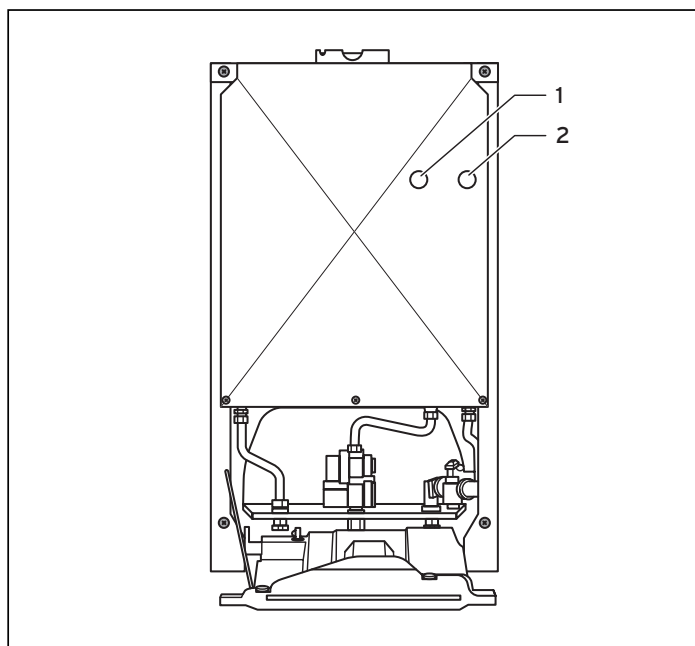


### Veszély! Károsodás veszélye a szakszerűtlen bánásmód miatt!

A szakszerűtlen bánásmód veszélyes helyzetek kialakulásához vezethet.

A mérési és ellenőrzési munkákat csak kéményseprő végezheti el.

- Semmi esetre se végezzen mérési vagy ellenőrzési munkákat füstgázméréshez.

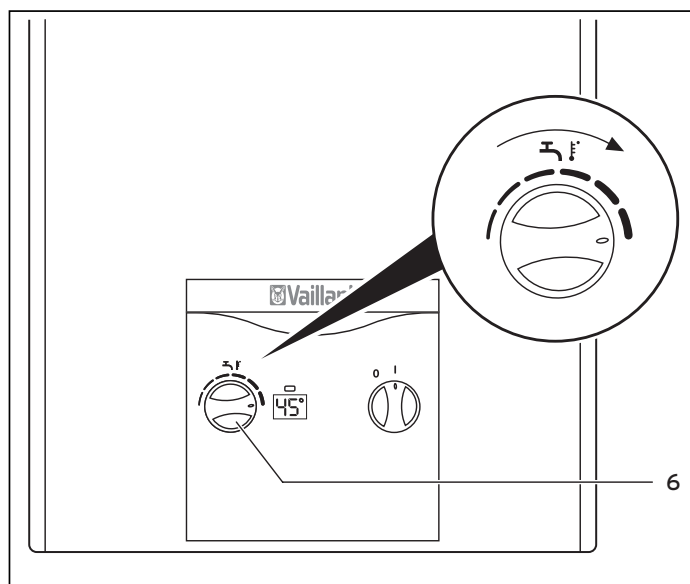


5.6. ábra Mérési pontok

#### Jelmagyarázat

- 1 CO-/CO<sub>2</sub> mérési pont
- 2 O<sub>2</sub> mérési pont

A szén-monoxid és oxigén mérési pontok az elülső burkolat mögött találhatóak, amelyet a mérés végrehajtásához le kell szerelni, lásd a szerelési útmutató „4.6.1 Az elülső burkolat levétele és felhelyezése” című fejezetét.



5.7. ábra A maximális hőmérséklet beállítása

- Helyezze üzembe a készüléket a kezelési útmutató 5.3. fejeletében.
- Jobbra forgatva állítsa a hőmérséklet-választót (6) a maximális hőmérsékletre.
- Nyissa meg teljesen a melegvízcsapot, lehetőleg a kádnál vagy a zuhanyozónál.
- Végezze el a méréseket a megadott ellenőrző nyílásoknál füstgáz oldalon (baloldalt) és levegő oldalon (jobbaldalt).
- Szerelje fel az elülső burkolatot, és állítsa vissza a hőmérséklet-választót az előzőleg beállított hőmérsékletre.

### 6 Gyári garancia és vevőszolgálat

#### 6.1 Gyári garancia

A készülékre a jótállási jegyben megjelölt feltételek szerinti gyári garanciát biztosítunk. A készülék üzembehelyezését csak a Vaillant Márkaszervíz vagy erre feljogosított Vaillant partnerszervizek, illetve szakíparosok végezhetik el. Megszűnik a gyári garancia, ha a készüléken nem feljogosított szervíz végzett munkát, vagy a termékbe nem eredeti Vaillant alkatrészeket építettek be, illetve ha a karbantartást nem rendszeresen, vagy nem szakszerűen végezték el! A felszerelést, a szerelés átvételét, az üzembehelyezést és a beszabályozást a garanciajegyen hitelt érdemlően, cégszerűen dokumentálni kell.

A szerelési utasítás figyelmen kívül hagyása miatt bekövetkező károkért nem vállalunk felelősséget!

#### 6.2 Vevőszolgálat

Javítási és felszerelési tanácsért forduljon a Vaillant központi képviselőjéhez, amely saját márkaszervizzel és szerződött Vaillant Partnerhálózattal rendelkezik.

Megszűnik a gyári garancia, ha a készüléken nem a Vaillant Márkaszervíz vagy a javításra feljogosított Vaillant Partnerszervíz végzett munkát, illetve ha a készülékbe nem eredeti Vaillant alkatrészeket építettek be!



Szakemberek számára  
**Szerelési útmutató**

## turboMAG

Gázüzemű, átfolyós rendszerű vízmelegítő helyiséglevegőtől  
független működéshez

MAG HU 14-2/0

## Tartalomjegyzék

<b>1</b>	<b>Megjegyzések a dokumentációhoz</b> .....	<b>3</b>	<b>7</b>	<b>Ellenőrzés és karbantartás</b> .....	<b>19</b>
1.1	A dokumentumok megőrzése.....	3	7.1	A karbantartás előkészítése .....	19
1.2	Alkalmazott szimbólumok .....	3	7.2	A ventilátor ki- és beszerelése.....	19
1.3	Az útmutató érvényessége .....	3	7.3	A füstgázgyűjtő-burkolat ki- és beszerelése .....	19
<b>2</b>	<b>Biztonság</b> .....	<b>3</b>	7.4	A készülékfűtőtest tisztítása és vízkőmentesítése .....	20
2.1	Biztonsági utasítások és figyelmeztetések.....	3	7.5	Az égő tisztítása .....	21
2.2	Rendeltetésszerű használat.....	4	7.6	Próbaüzem és újbóli üzembe helyezés.....	21
2.3	Általános biztonsági utasítások.....	4	7.7	Pótalkatrészek.....	22
2.4	Biztonsági utasítások, előírások .....	5	<b>8</b>	<b>Zavarelhárítás</b> .....	<b>22</b>
<b>3</b>	<b>A készülék ismertetése</b> .....	<b>6</b>	<b>6</b>	<b>Gyári garancia és vevőszolgálat</b> .....	<b>25</b>
3.1	Adattábla .....	6	6.1	Gyári garancia .....	25
3.2	CE-jel.....	7	6.2	Vevőszolgálat .....	25
3.3	Csatlakozók.....	7	<b>10</b>	<b>Műszaki adatok</b> .....	<b>26</b>
3.4	Részegységek.....	8			
<b>4</b>	<b>Szerelés</b> .....	<b>8</b>			
4.1	A szállítás terjedelme .....	8			
4.2	A felállítás helyével szemben támasztott követelmények .....	8			
4.3	Méretek .....	9			
4.4	Falon kívüli szerelés.....	10			
4.5	Tartozékok .....	10			
4.6	A készülék felszerelési munkái .....	10			
4.6.1	A készülék-előlap levétele és felhelyezése.....	10			
4.6.2	A turbókamra előlapjának levétele és felhelyezése .....	10			
4.6.3	Az oldalrészek levétele és felhelyezése .....	11			
4.6.4	A rögzítősín szerelése .....	11			
4.6.5	A gázüzemű átfolyós rendszerű vízmelegítő készülék beakasztása .....	11			
4.6.6	Felszerelés tartósan és helyhez kötötten telepített járművekben.....	11			
<b>5</b>	<b>Installálás</b> .....	<b>12</b>			
5.1	Csatlakozás a gázellátásra.....	12			
5.2	Csatlakozás a vízellátásra .....	12			
5.3	Csatlakozás a levegő/füstgázvezetékre .....	13			
5.4	Elektromos csatlakoztatás.....	13			
5.5	Bekötési rajz .....	14			
<b>6</b>	<b>Üzembe helyezés</b> .....	<b>15</b>			
6.1	A gázterhelés beállításának vizsgálata.....	15			
6.1.1	A gázterhelés beállításának összehasonlítása a gázellátással.....	15			
6.1.2	A csatlakozási gáznyomás ellenőrzése.....	15			
6.1.3	A hőterhelés ellenőrzése .....	16			
6.2	Gázbeállítási táblázatok.....	17			
6.3	A készülék működésének ellenőrzése.....	18			
6.4	A készülék átadása az üzemeltetőnek.....	18			
6.5	Illesztés más gázfajtához .....	18			

## 1 Megjegyzések a dokumentációhoz

Az alábbi megjegyzések a teljes dokumentáción végig útmutatóként szolgálnak.

Ezen kezelési és szerelési útmutatóval összefüggésben további dokumentumok is érvényesek.

**Az ezen útmutatókban foglalt utasítások be nem tartása miatt keletkező károkra nem vállalunk felelősséget.**

### Kapcsolódó dokumentumok

- Szereléskor feltétlenül vegye figyelembe a berendezés összes szerkezeti egységének és komponensének szerelési útmutatóját.

Ezek a szerelési útmutatók a berendezés adott szerkezeti elemeihez, továbbá kiegészítő komponenseihez mellette találhatók.

- Vegyen figyelembe továbbá a berendezés komponenseihez tartozó minden szerelési útmutatót.

### 1.1 A dokumentumok megőrzése

- Kérjük, hogy ezt a kezelési és szerelési útmutatót, valamint a vele együtt érvényes összes dokumentumot és az esetleg szükséges segédeszközöket adja át a berendezés üzemeltetőjének.

Ő fogja azokat tárolni, hogy az útmutatók és segédeszközök szükség esetén rendelkezésre álljanak.

### 1.2 Alkalmazott szimbólumok

Az alábbiakban részletesen ismertetjük a dokumentumban alkalmazott szimbólumok jelentését:



Veszélyre utaló szimbólum:  
- Közvetlen életveszély  
- Súlyos személyi sérülések veszélye  
- Könnyebb személyi sérülés veszélye



Veszélyre utaló szimbólum:  
- Áramütés miatti életveszély



Veszélyre utaló szimbólum:  
- Anyagi károk keletkezésének kockázata  
- Környezeti károk keletkezésének kockázata



Hasznos tudnivalóra és információkra utaló szimbólum

- Elvégzendő tevékenységre utaló szimbólum

### 1.3 Az útmutató érvényessége

Ez a szerelési útmutató kizárólag a következő cikkszámú készülékekre érvényes:

Készülék	Típus	Cikksz.
MAG HU 14-2/0	C12, C32, C42, C52	311463

1.1. tábl. Készülék- és típusmegjelölések

Készüléke cikkszámát annak adattábláján találhatja meg.

## 2 Biztonság

### 2.1 Biztonsági utasítások és figyelmeztetések

A turboMAG szerelésekor vegye figyelembe a műveletek előtt található általános biztonsági utasításokat és figyelmeztetéseket.

#### 2.1.1 A figyelmeztetések osztályozása

A figyelmeztetések osztályozása az alábbiak szerint figyelmeztető ábrákkal és jelzőszavakkal a lehetséges veszély súlyossága szerint történik:

Figyelmeztető jelzés	Jelzőszó	Magyarázat
	<b>Veszély!</b>	Közvetlen életveszély vagy súlyos személyi sérülések veszélye
	<b>Veszély!</b>	Áramütés miatti életveszély
	<b>Figyelmeztetés!</b>	Könnyebb személyi sérülés veszélye
	<b>Vigyázat!</b>	Anyagi és környezeti károk kockázata

2.1. tábl. A figyelmeztető jelzések és jelzőszavak jelentése

#### 2.1.2 A figyelmeztetések felépítése

A figyelmeztetéseket felül és alul vonal választja el a szövegtől. Felépítésük alapelve a következő:



### **Jelzőszó!**

#### **A veszély típusa és forrása!**

A veszély típusának és forrásának ismertetése

- Intézkedések a veszély elhárítására.

### **2.2 Rendeltetészerű használat**

A Vaillant MAG típusorozatú gázüzemű átfolyós rendszerű vízmelegítő készülékek a technika jelenlegi állása szerint, az elismert biztonságtechnikai szabályok betartásával készülnek. Ennek ellenére szakszerűtlen vagy nem rendeltetészerű használatuk esetén előfordulhatnak a használó vagy más személyek testi épségét és életét fenyegető, illetve a készülék vagy más anyagi javak károsodását okozó veszélyek.

A Vaillant MAG sorozatú gázüzemű átfolyós rendszerű vízmelegítőket nem használhatják önállóan (gyermeket is beleértve) korlátozott fizikai, érzékszervi vagy szellemi képességekkel, illetve hiányos tapasztalattal és/vagy ismeretekkel rendelkező személyek, kivéve, ha a biztonságukért felelős személy felügyelete alatt állnak, vagy tőle a készülék használatára vonatkozó utasításokat kaptak.

Ügyeljen arra, hogy gyerekek ne játszhassanak a készülékkel.

A gázüzemű átfolyós rendszerű vízmelegítők kifejezetten gázzal történő használati melegvíz készítésre szolgálnak.

A Vaillant MAG sorozatú gázüzemű átfolyós rendszerű vízmelegítők járműben történő alkalmazása nem rendeltetészerű használatnak minősül. Nem minősülnek járműnek az olyan egységek, amelyeket tartósan és helyhez kötötten telepítettek (ún. fix telepítéssel).

Más jellegű vagy ezen túlmenő alkalmazás nem rendeltetészerű használatnak minősül. Nem rendeltetészerű használat továbbá minden közvetlen kereskedelmi és ipari célú alkalmazás is. A nem rendeltetészerű használatból eredő károkért a gyártó/szállító nem vállal felelősséget. A kockázatot egyedül az üzemeltető viseli.

A rendeltetészerű használatához hozzátartozik a kezelési és szerelési útmutatóban, valamint minden más kapcsolódó dokumentumban foglaltak betartása, továbbá az ellenőrzési és karbantartási feltételek betartása is.

A gázüzemű átfolyós rendszerű vízmelegítő készülékek szerelését szakképzett szakembernek kell végeznie, aki az érvényes előírások, szabályok és irányelvek betartásáért is felelős.

### **2.3 Általános biztonsági utasítások**

#### **Felállítás és beállítás**

A készülék felállítását, beállítását, valamint karbantartását és javítását csak erre jogosult szakipari cég végezheti.

#### **Viselkedés vész helyzetben, gázszag esetén**

Hibás működés miatt gázszivárgásra kerülhet sor, ami mérgezés- és robbanásveszély kialakulásához vezethet. Ha gázszagot érez az épületben, a következőket kell tennie:

- Kerülje el azokat a helyiségeket, ahol gázszagot érez.
- Ha lehetséges, tárja ki teljesen az ajtókat és ablakokat, és gondoskodjon keresztuzatról.
- Kerülje a nyílt láng (pl. öngyújtó, gyufa) használatát.
- Ne dohányozzon.
- Ne használja a házban található elektromos kapcsolókat, dugaljakat, csengőt, telefont vagy más beszélőkészüléket.
- Zárja el a gázmérő elzárószerelvényét vagy a főelzáró berendezést.
- Ha lehetséges, zárja el a gáz elzáró csapot a készüléknél.
- Figyelmeztesse a ház többi lakóját (szólítással vagy kopogtatással).
- Hagyja el az épületet.
- Hallható gázszivárgás esetén azonnal hagyja el az épületet, és akadályozza meg, hogy mások belépjenek oda.
- Házon kívüli telefonról riassza a gázszolgáltatót a készülék elhelyezkedését.
- Riassza a rendőrséget és a tűzoltóságot az épületen kívülről.

#### **Áramütés miatti veszélyeztetés elkerülése**

A szakszerűtlen telepítés áramütés miatti életveszélyt eredményezhet.

- Kizárólag az előszerelt csatlakozókábelt használja.

#### **Anyagi károk a szakszerűtlen használat és/vagy nem megfelelő szerszámok miatt**

A szakszerűtlen használat és/vagy a nem megfelelő szerszámok anyagi károkat (pl. vízszivárgást) okozhatnak.

- A csavarok meghúzásához és kioldásához a csavar méretének megfelelő villáskulcsot (franciakulcsot) használjon.
- Ne használjon csőfogót, toldatokat stb.

### Tömítetlenségek mechanikai feszültségek miatt

A szakszerűtlen telepítés tömítetlenségeket eredményezhet. A forróvíz- és hidegvíz-csatlakozásokhoz használt műanyag csöveknek 95 °C-ig hőállóknak és 1 MPa (10 bar) nyomásig nyomásállóknak kell lenniük.

- A tömítetlenségek elkerülésére ügyeljen arra, hogy a csővezetékeken ne jöjjenek létre mechanikai feszültségek!
- Ne akasszon a csővezetékekre semmilyen terhet (pl. ruhát).

### Változtatások a fűtőkészülék környezetében

A következő berendezéseken semmilyen módosítás nem alkalmazható, ha azok a fűtőkészülék üzembiztonságát befolyásolhatják:

- a fűtőkészüléken,
- a gáz-, levegő-, víz- és elektromos vezetékeken
- a füstgázvezető vezetékeken,
- az épület adottságain.

### Anyagi károk elkerülése

Az agresszív gőzök vagy zsírgőzök károsíthatják a készüléket.

- Ne szerelje fel a készüléket agresszív környezetben vagy olyan helyiségekben, ahol zsírgőz keletkezik.
- Ügyeljen rá, hogy amennyiben a készüléket B32 típusú füstgázvezetéssel szerelték fel, se zsírgőznek, se pedig porral telített levegőnek ne legyen kitéve.

## 2.4 Biztonsági utasítások, előírások

A gázkészülékek cseréje, felszerelése előtt be kell szerezni a helyileg illetékes gázszolgáltató vállalat és kéményseprő vállalatengedélyét (lásd a fali gázkészülék levegő-/ füstgázvezetésének szerelési utasítását is).

**A gázkészülékek üzembehelyezését csak a Vaillant Hungaria Kft. által feljogosított, szakember vagy szerviz, az érvényben lévő előírások, műszaki szabályok és irányelvek betartása mellett végezheti! A szerelő egyben az előírás szerű szerelésért és üzembe helyezésért is felelős.**

A készülék felszerelésekor és üzembe helyezésékor a Magyarországon érvényes szabványoknak és rendelkezéseknek és a GOMSZ Szabályzatban foglaltaknak maradéktalanul eleget kell tenni. A készülék beépítéséhez tervet vagy szerelési vázlatot kell készíttetni, és azt a helyileg illetékes gázszolgáltató vállalattal engedélyeztetni kell.



**Veszély!**  
**Gázszag! Hibás működés miatti mérgezés- és robbanásveszély!**

Gázszag esetén a következő teendői vannak:

- Ne kapcsoljon be vagy ki világítást.
- Semmilyen elektromos kapcsolót ne működtessen.
- Ne használjon telefont a veszélyes környezetben.
- Ne használjon nyílt lángot (pl. öngyújtót, gyufát).
- Ne dohányozzon.
- Zárja el a gáz elzárócsapot.
- Nyissa ki az ablakokat és az ajtókat.
- Figyelmeztesse a lakótársakat.
- Hagyja el az épületet.
- Értesítse a gázszolgáltató vállalatot vagy az Önnel kapcsolatban álló szakipari céget.

A biztonsági berendezéseket semmiképpen nem szabad üzemem kívül helyezni, továbbá nem szabad megpróbálni ezen berendezéseken olyan változtatásokat végezni, amelyek alkalmasak azok szabályszerű működését hátrányosan befolyásolni. Továbbá nem szabad változtatásokat eszközölnie:

- a készüléken,
- a készülék környezetében,
- a gázt, a levegőellátást, a vizet és az áramot szolgáltató vezetékeken,
- valamint a füstgázvezető vezetékeken. A változtatási tilalom a készülék környezetében lévő építészeti adottságokra is érvényes, amennyiben azok befolyásolhatják a készülék üzembiztonságát. Erre vonatkozó példák:
- A levegőellátás és a füstgáz számára kialakított Nyílásokat, vezetékeket szabadon kell hagyni. Ügyeljen arra, hogy pl. a külső homlokzaton végzett szerelési munkákkal összefüggésben a nyílásokra helyezett takaróelemeket a szerelés befejezése után eltávolítsák.

A készülék vagy környezetének megváltoztatásával minden esetben erre feljogosított szakipari céget kell megbízni.



### Figyelem!

**Szakszerűtlen változtatások miatti sérülésveszély! Semmilyen körülmények között ne nyúljon bele vagy ne hajtson végre változtatásokat a gázüzemű készüléken vagy a rendszer más alkatrészein. Soha ne próbálja maga elvégezni a készülék karbantartását vagy javítását.**

- Ne rongálja meg vagy ne távolítsa el a szerkezeti egységek plombáit. Csak erre jogosult szakipari cégek, szakemberek és a gyári vevőszolgálat jogosult a plombált szerkezeti egységek megváltoztatására.

A felállítási hely megválasztásakor, valamint a készülék üzemeltetésekor ügyelni kell arra, hogy az égési levegő technikailag mentes legyen a fluort, klórt, ként stb. tartalmazó vegyi anyagoktól. A spray-k, oldó- és tisztítószerek, festékek, ragasztók stb. olyan anyagokat tartalmazhatnak, amelyek a készülék helyiséglevegőtől függő

## 2 Biztonság

### 3 A készülék ismertetése

üzemeltetése során kedvezőtlen esetben korróziót okozhatnak, akár a füstgázvezető rendszerben is.

Különösen fodrászszaalonokban, festő- és asztalosműhelyekben, tisztítóüzemekben és a hasonló helyeken kell helyiséglevegőtől függetlenül üzemeltetni a készüléket. A Vaillant gázkészüléket nem szükséges biztonsági védőtávolságra elhelyezni éghető anyagokból készült alkatrészekről, mivel a készülék névleges hőteljesítményénél nem lép fel magasabb hőmérséklet, mint a megengedett 85 °C-os felületi hőmérséklet.

A készülék villamos tápellátásának kiépítését csak megfelelő képesítéssel rendelkező szakember végezheti el, aki a hatályos előírások betartásáért is felelős. A készülék villamos betáplálásához független elektromos csatlakozást kell kiépíteni a hatályos villamos létesítési szabályok előírásainak megfelelően.

A leválaszthatóságot a biztosítótáblán elhelyezett két-sarkú kismegszakítóval javasoljuk kialakítani. Az elektromos segédárammal üzemelő gázkészülék „I” érintésvédelmi osztályú, ezért védővezeték bekötése szükséges.



#### **Figyelem!** **Áramütés veszélye!**

A gázkészülék és tartozékainak egyes részegységei kikapcsolt elektromos főkapcsoló esetén is áram alatt lehetnek, ezért javítás előtt az elektromos tápellátást meg kell szakítani és az újra bekapcsolás ellen védeni kell.

Figyelem a levegő/füstgázvezetés megvalósításához Vegye figyelembe a levegő/füstgázvezetés szerelési és kezelési útmutatójában leírtakat! A levegő és füstgázvezetést kizárólag csak eredeti Vaillant alkatrészekkel szabad kiépíteni.

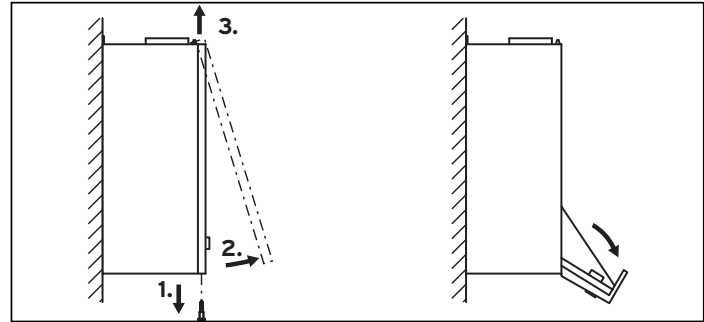
Javítást, karbantartást a készüléken csak arra kiképzett, a Vaillant Hungária Kft által felhatalmazott szakember végezhet. Javasolt évente egyszeri karbantartás. A karbantartások elmaradása, vagy nem szakszerű elvégzése személyi és/vagy dologi károkat okozhat. A nem megfelelő karbantartások okozta károkért anyagi felelősséget nem vállalunk.

## 3 A készülék ismertetése

### 3.1 Adattábla

Az adattábla az előre felé lehajtható kezelőmező hátoldalán található.

A kezelőmező lehajtásához a következőképpen járjon el:



3.1 ábra A készülékelőlap leszerelése

- ▶ Csavarja ki a két csavart a gázüzemű átfolyós rendszerű vízmelegítő készülék alján. (1.)
- ▶ Húzza le előre felé a készülékelőlapot (2.), majd felfelé emelje ki mindkét tartóból (3.) azt.
- ▶ Csavarja ki a kezelőmező rögzítőcsavarját és hajtsa le előre felé a kezelőmezőt.

A készülék adattábláján lévő adatok jelentése a következő:

Szimbólum	Jelentés
MAG	Termékkategória
HU	Országjel
XX-2/0	Készüléktelejesítmény XX l/perc 25 K-ra vonatkoztatva; levegő-/füstgázvezeték típusa (2 = turbó); készülékgeneráció
turboMAG	Terméksorozat
Typ	A füstgázvezetés és az égést tápláló levegő bevezetésének módja
C12	Helyiséglevegőtől független gázkészülék a külső falon keresztül vízszintesen történő égéslevegő-bevezetéssel és füstgázvezetéssel. Ventilátor a hőcserélő mögött.
C32	Helyiséglevegőtől független gázkészülék a tetőn keresztül függőlegesen történő égéslevegő-bevezetéssel és füstgázvezetéssel. Ventilátor a hőcserélő mögött.
C42	Helyiség levegőjétől független gázüzemű készülék égési levegő bevezetéssel és füstgázvezetéssel levegő-/füstgázvezető (LAS) rendszerhez történő csatlakoztatásra. Ventilátor a hőcserélő mögött.
C52	Helyiséglevegőtől független gázkészülék elkülönített égéslevegő-bevezetéssel és füstgázvezetéssel. Ventilátor a hőcserélő mögött.

Szimbólum	Jelentés
cat. II <sub>2HS 3B/P</sub>	A gázfajta jelölése: földgázzal és PB-gázzal működő többgázú készülék
2H, 2S	Földgázok gázcsalád
G 20 - 0,0025 MPA (25 mbar) G 25.1 - 0,0025 MPA (25 mbar)	Földgázok megengedett gáznyomással
3B/P	PB-gázok gázcsalád
G 30 - 0,003 MPA (30 mbar) G 31 - 0,003 MPA (30 mbar)	PB-gázok megengedett gáznyomással
P <sub>nom.</sub>	Maximális hőteljesítmény
P <sub>min.</sub>	Minimális hőteljesítmény
Q <sub>nom.</sub>	Maximális hőterhelés
Q <sub>min.</sub>	Minimális hőterhelés
p <sub>w max.</sub>	Megengedett maximális víznyomás
230V~ 50Hz xx W	Tápfeszültség/ Teljesítményfelvétel
IPX4D	Védettség
CE 1312	Minősítő szerv
CE-1312BP4018	Terméktanúsítási szám turboMAG 14-2/0
xxXXxxXXXXXX <<<<XXXXXXXXXXNx	Gyártási szám

3.1 táblázat Adattábla



**Veszély!**  
**Robbanásveszély a nem megfelelő gázfajta miatt!**

A nem megfelelő gázfajta veszélyes helyzetek kialakulásához vezethet.

- A készülék üzembe helyezése előtt hasonlítsa össze az adattáblának a beállított gázfajta vonatkozó adatait a helyi gázfajtaival.

- Feltétlenül jegyezze be a készülék típusát és azt a gázfajta, amivel a készülék működik, a Gázértékek című táblázatba a 10. Műszaki adatok c. pontban.
- Hajtsa fel a kezelőfelületet
- Zárja le a burkolatot.

### 3.2 CE-jel

A CE-jel dokumentálja, hogy a típusáttekintés szerinti készülékek megfelelnek a következő irányelvek alapvető követelményeinek:

- Gázkészülékekre vonatkozó irányelv (irányelve 2009/142/EG)
- A „B” határérték-osztályú elektromágneses összeférhetőségre vonatkozó irányelv (irányelve 2004/108/EG)
- Kisfeszültségekre vonatkozó irányelv (irányelve 2006/95/EG)

A tanúsítványban a turboMAG készülékekkel együtt használható termékeket is dokumentálták: a 303844 cikkszámú termék (60/100-as adapter) a 303700, 300701, 300706, 300708, 300709, 300714 (63/96-os rendszer) cikkszámú termékekkel, illetve a hozzájuk tartozó toldatokkal és terelőelemekkel együtt, a termékekhez mellékelt szerelési útmutatók figyelembevételével.

### 3.3 Csatlakozók



**Veszély!**  
**Forrás és károsodás veszélye a kilépő forró, ill. hideg víz miatt!**

A szakszerűtlen telepítés tömítetlenségeket eredményezhet. A forróvíz- és hidegvíz-csatlakozásokhoz használt műanyag csöveknek 95 °C-ig hőállóknak és 1 MPa (10 bar) nyomásig nyomásállóknak kell lenniük.

- A tömítetlenségek elkerülésére ügyeljen arra, hogy a csővezetékeken ne jöjjenek létre mechanikai feszültségek.
- Feszülésmentesen készítse el a hidegvíz- és a melegvíz-csatlakozást.

Készülék-csatlakozók:

- víz: 3/4"
- gáz: 1/2"
- hálózati csatlakozás 230 V 50 Hz szinuszos, vezeték keresztmetszet min. 3 x 1,5 mm<sup>2</sup>, biztosíték 16 A

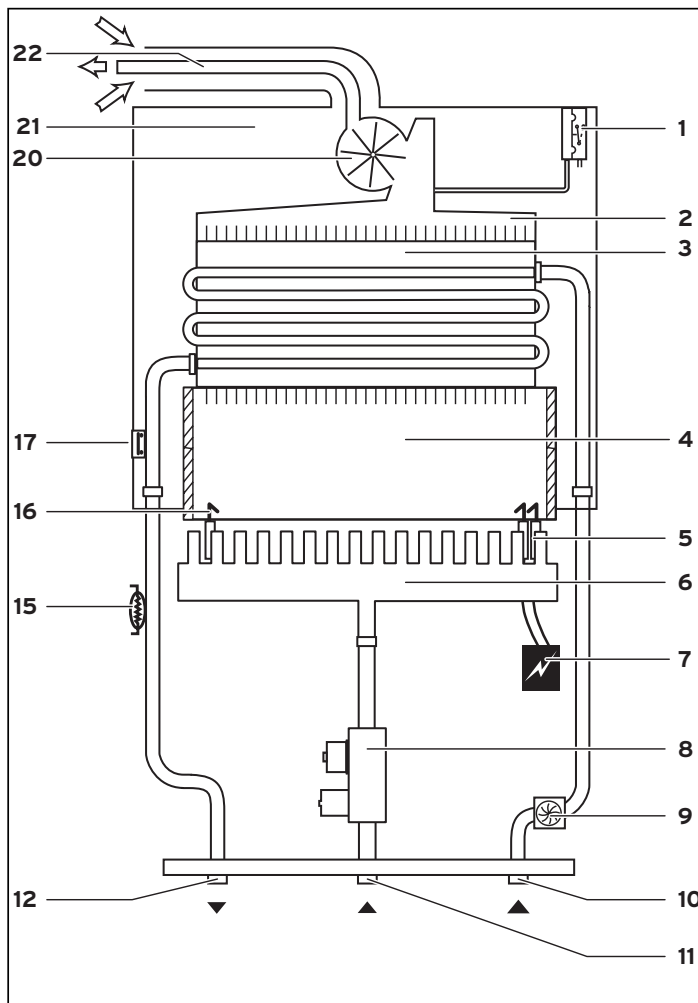
- Határozza meg a készülék felállítási helyét.
- Vezesse a gáz- és vízvezetékeket a készülék csatlakozási pontjaihoz.

A készülék karbantartásának elvégezhetősége érdekében legalább 30 mm távolságot tartson a készülék oldalfala és a fal között.

## 3 A készülék ismertetése

### 4 Szerelés

#### 3.4 Részegységek



3.2 ábra turboMAG

#### Jelmagyarázat

- 1 nyomáskülönbség-kapcsoló
- 2 füstgázgyűjtő-burkolat
- 3 hőcserélő (készülékfűtőtest)
- 4 égőkamra (készülékfűtőtest)
- 5 gyújtóelektróda
- 6 égő
- 7 elektronikus gyújtó
- 8 gázarmatúra
- 9 áramlás-érzékelő
- 10 hidegvíz-csatlakozó
- 11 gázcsatlakozó
- 12 melegvíz-csatlakozó
- 15 hőmérséklet érzékelő
- 16 lángór-elektroda
- 17 biztonsági hőmérsékletetároló
- 20 ventilátor
- 21 turbókamra
- 22 levegő-/füstgázvezetés

## 4 Szerelés

### 4.1 A szállítás terjedelme

- A csatlakozókészlet elemei:
  - hidegvíz-falicsatlakozóelem elzárószeleppel
  - melegvíz-falicsatlakozóelem
  - hajlékony hidegvíz-csatlakozótömlő
  - hidegvíz-vízmennyiségkorlátozó
  - hidegvízszűrő
  - hajlékony melegvíz-csatlakozótömlő
  - füstgáz-szűkítőgyűrűk
  - tömítések, tiplik, csavarok
  - levegő-/füstgázvezeték-adapter
- rögzítősín

### 4.2 A felállítás helyével szemben támasztott követelmények

A felszerelés helyének kiválasztásakor a következő tudnivalókat vegye figyelembe:

- Az átfolyós rendszerű vízmelegítő készülék felszerelése kiválasztott falnak kellő teherbírásúnak kell lennie ahhoz, hogy elbírja az üzemkész készülék súlyát.
- Előfordulhat, hogy a készülékkel együtt szállított rögzítőelemek nem felelnek meg a felszerelésre kiválasztott fal támasztotta követelményeknek. Ebben az esetben a helyszínen kell gondoskodni a szükséges rögzítőelemekről.
- A felszerelési helynek mindig fagymentesnek kell lennie. Ha ez nem biztosítható, akkor vegye figyelembe a megadott fagyvédelmi intézkedéseket. (Lásd Kezelési útmutató 5.7. pont.)
- Úgy válassza ki a felszerelés helyét, hogy a lehető legcélszerűbben lehessen vezetni a vezetékeket (gázbevezetés, vízbevezetés és vízelvezetés).
- A gázüzemű átfolyós rendszerű vízmelegítőket járművekbe - pl. mobil otthonokba vagy lakókocsikba - beszerelni és ott használni tilos. Nem minősülnek járműnek az olyan egységek, amelyeket tartósan és helyhez kötötten telepítettek.



#### Vigyázat!

#### A készülék károsodásának veszélye.

Az agresszív gőzök vagy zsírgőzök károsíthatják a készüléket.

- Ne szerelje fel a készüléket olyan helyiségekben, ahol agresszív gőzök vagy zsírgőzök keletkeznek.
- Ügyeljen rá, hogy amennyiben a készüléket B32 típusú füstgázvezetéssel szerelték fel, se zsírgőznek, se pedig porral telített levegőnek ne legyen kitéve.

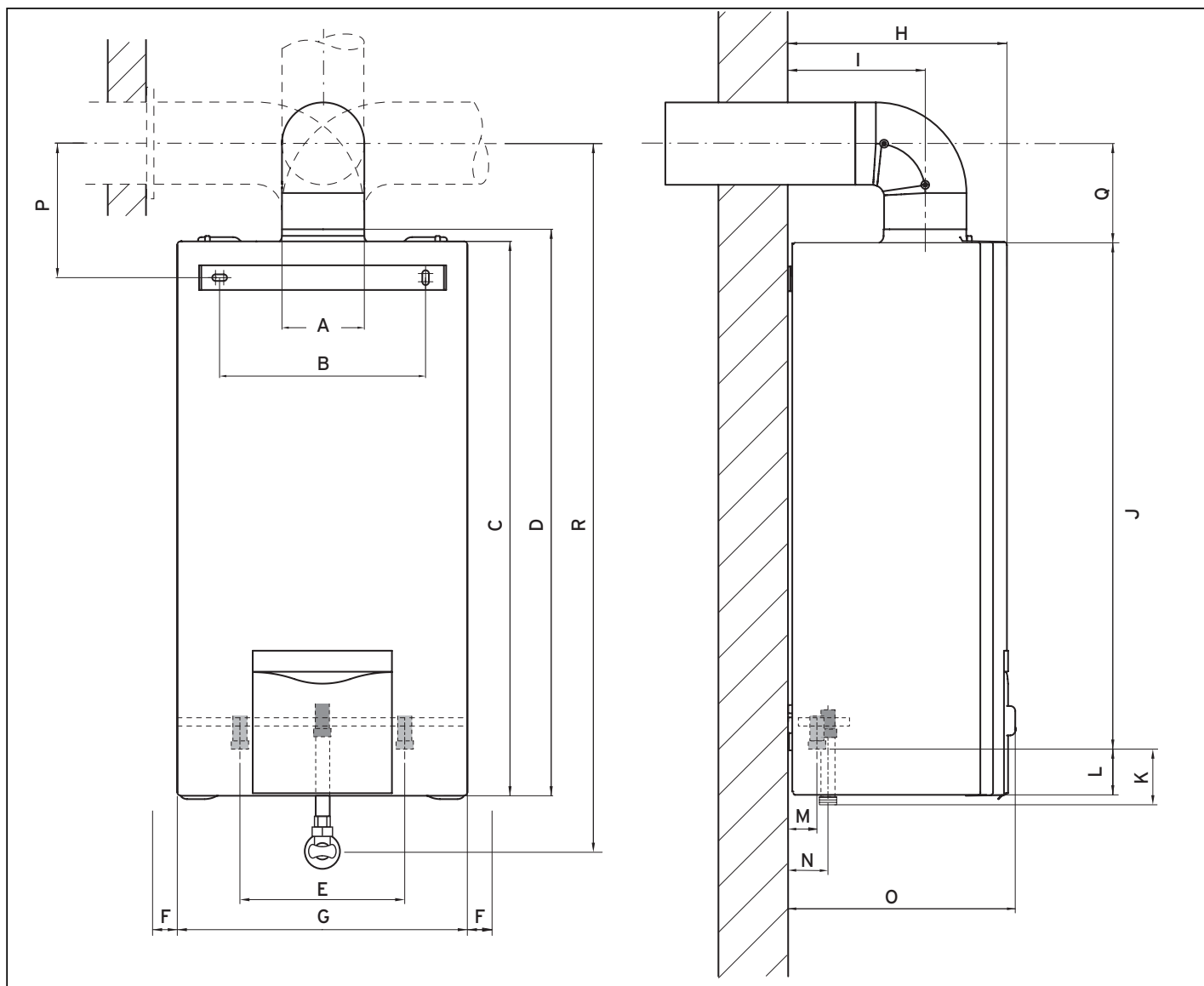


A rendszeres karbantartás lehetővé tételéhez tartson legalább 30 mm oldaltávolságot a készüléktől.



- Magyarázza el ezeket a követelményeket az üzemeltetőnek.

### 4.3 Méretek



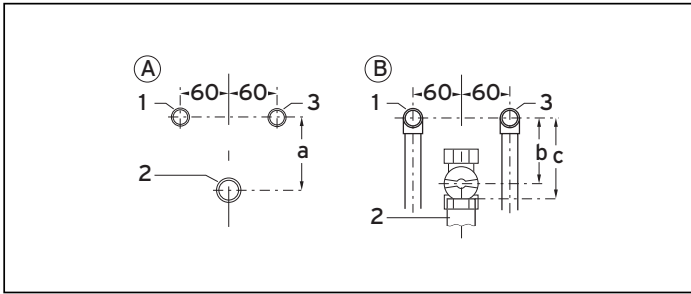
4.1 ábra Méretraajz turboMAG 14-2/0

Méret	mm	Méret	mm
A	100	J	627
B	250	K	61
C	682	L	55
D	697	M	35
E	200	N	50
F	30	O	276
G	352	P	164
H	266	Q	125
I	167	R	861

4.1 táblázat turboMAG 14-2/0

## 4 Szerelés

### 4.4 Falon kívüli szerelés



4.2 ábra A falon végzendő előszerelési munkák

#### Jelmagyarázat

- 1 melegvíz-csatlakozó R 1/2
- 2 gázcsatlakozó
- 3 hidegvíz-csatlakozó R 1/2

Az ábra az alábbi esetekre mutatja a csatlakozók helyzetét:

- A falon belüli szerelés
- B falon kívüli szerelés

Vaillant-tartozékok alkalmazása esetén megtarthatók a meglévő korábbi installációk, ill. az ábrán látható módon készíthetők el.

Az ajánlott távolsági méretek minden készüléktípushoz az alábbiak:

- a = 112 mm
- b = 105 mm
- c ≈ 120 mm

### 4.5 Tartozékok

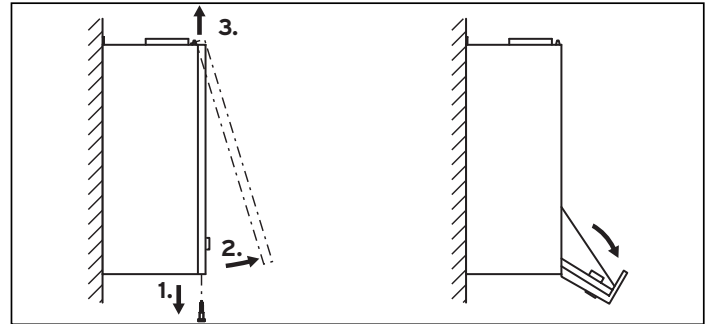
A turboMAG vízmelegítő hőz a helyi adottságok figyelembevételével az alábbi tartozékokat kínáljuk, a szerelés megkönnyítésére:

- Nr. 305863 1/2" átmenet gázcsap
- Nr. 300723 univerzális H-M vízbekötő készlet, elzáróval
- Nr. 304820 kever csaptelep 150 mm-es leng kifolyócs vel, közvetlen vételezéshez, atmoMAG/turboMAG készülékhez csatlakozókonzol turboMAG készülék közvetlen vízvételezéséhez
- Nr. 304822 csatlakozókonzol turboMAG készülék közvetlen vízvételezéséhez
- Nr. 000300 150 mm-es leng kifolyócs
- Nr. 009060 250 mm-es leng kifolyócs
- Nr. 009061 350 mm-es leng kifolyócs
- Nr. 009062 500 mm-es leng kifolyócs
- Nr. 000304 kézizuhany fém gégecs vel
- Nr. 009274 váltó kézi zuhany 1,25 méteres fém gégecs vel, az Nr. 304820 csaptelep-hez
- Nr. 009059 szerel adapter (2 db.) korábbi MAG típusok cseréje esetén szükséges

### 4.6 A készülék felszerelési munkái

A gázüzemű átfolyós rendszerű vízmelegítő készülék szereléséhez először le kell venni a készülékház előlapját, a turbókamra előlapját és a készülékház oldalrészeit, majd a munka befejezése után vissza kell helyezni azokat.

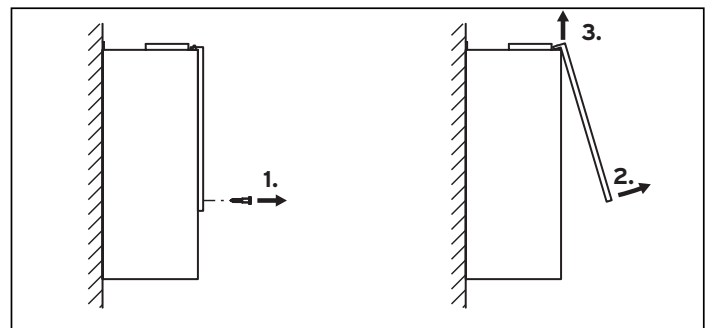
#### 4.6.1 A készülék-előlap levétele és felhelyezése



4.3 ábra A készülék-előlap leszerelése

- Csavarja ki a két csavart a gázüzemű átfolyós rendszerű vízmelegítő készülék alján. (1.)
- Húzza le előrefelé a készülék-előlapot (2.) és emelje ki felfelé mindkét tartóból (3.) azt.
- Csavarja ki a kezelőfelület rögzítőcsavarját és hajtsa le előrefelé a kezelőfelületet.
- A szerelési ill. karbantartási munka után fordított sorrendben szerelje fel a készülék előlapot.

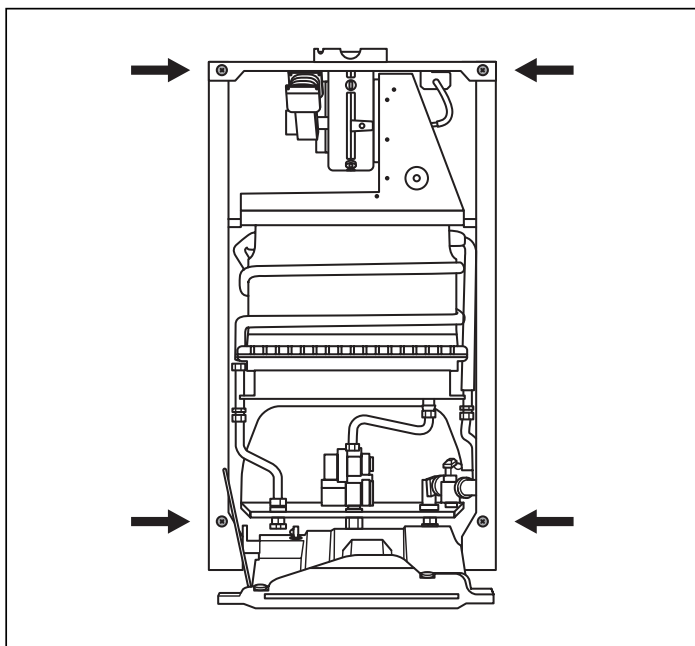
#### 4.6.2 A turbókamra előlapjának levétele és felhelyezése



4.4 ábra Az előlap (turbókamra) leszerelése

- Csavarja ki a turbókamra előlapjának rögzítésére szolgáló három csavart a készülék elülső oldalán.
- Előrefelé húzza le, majd felfelé emelje ki a két tartóból az előlapot.

#### 4.6.3 Az oldalrészek levétele és felhelyezése



4.5 ábra Az oldalrészek leszerelése

- ▶ Szerelje le a kezelőmező tartókötését.
- ▶ Csavarja ki az oldalrészek rögzítésére szolgáló két-két csavart.
- ▶ Hajtsa kissé oldalra a rögzítés fölött az oldalrészeket, majd húzza le azokat előre felé.
- ▶ A szerelési, ill. karbantartási munka befejezése után fordított sorrendben szerelje fel az oldalrészeket.



A visszaszerelésnél ügyeljen arra, hogy az oldalrészek minden tartóba bekerüljenek.

#### 4.6.4 A rögzítőcsín szerelése

A mellékelt rögzítőcsín a készülék falra szerelésére szolgál, ebbe kell beakasztani a gázüzemű átfolyós rendszerű vízmelegítő készüléket. A szerelés megkönnyítéséhez mellékelünk a készülékhez egy szerelésablont.

- ▶ Határozza meg a felállítási helyet; lásd a 4.2. A felállítás helyével szemben támasztott követelmények c. pontot.
- ▶ A 4.3. Méretek c. pont ábráján megadott méretadatoknak megfelelően fúrja ki a rögzítőcsavarokhoz szükséges furatokat.
- ▶ Megfelelő rögzítőelemekkel szilárdan csavarozza fel a falra a rögzítőcsínt.

#### 4.6.5 A gázüzemű átfolyós rendszerű vízmelegítő készülék beakasztása

Helyezze rá a készüléket a rögzítőcsínre.

#### 4.6.6 Felszerelés tartósan és helyhez kötötten telepített járművekben



A tartósan és helyhez kötötten telepített járművek olyan szállítható és lakható szabadidő-járművek, amelyek nem felelnek meg az épülettel, valamint a közúti közlekedésre alkalmas járművekkel szemben támasztott követelményeknek.

##### Tudnivalók szállításhoz

A szabadidőjármű felállítási helyre történő szállításkor a készülékre ható esetleges terhelések elkerülése érdekében a turboMAG készüléket egy szokványos léccel (pl. tetőléccel, fémléccel) rögzíteni kell.

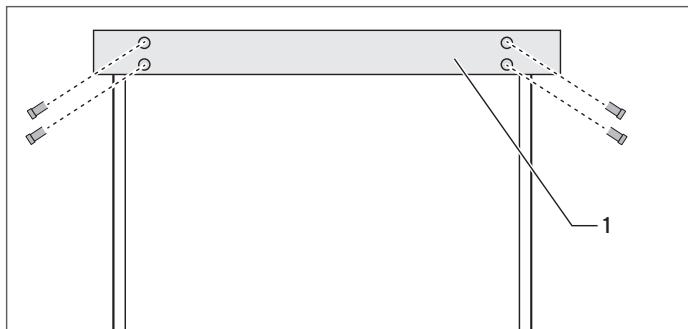


##### Vigyázat!

##### Anyagi károk a hiányzó szállítási rögzítés miatt!

A szabadidőjármű felállítási helyére történő szállításkor a készüléket rázkódások érhetik (pl. kátyúk miatt). Fennáll a veszélye, hogy a turboMAG kiesik a rögzítőcsínből és megsérül.

- ▶ Ezért rögzítse a turboMAG készüléket leesés ellen egy léccel, melyet a készülék fölé kell felszerelni.



4.6. ábra Példa: léccel felszerelése szállítási rögzítés céljából

- ▶ Vegyen kézbe egy legalább 24x48 mm méretű, szokványos léccel (1), pl. tetőléccel vagy fémpofillal.
- ▶ Mérje meg a fal és a készülék közötti távolságot.
  - A rögzítőléccel a lehető leghamarabban kell érintkeznie a turboMAG készülék felső szélével.
- ▶ Igazítsa hozzá a rögzítőléccel a helyi adottságokhoz (vágja méretre).
- ▶ Fúrjon legalább 2, de inkább 4 lyukat a szabadidő-jármű falába.
- ▶ Rögzítse a rögzítőléccel megfelelő csavarokkal (lásd 4.6. ábra).

### 5 Installálás



**Veszély!**  
**Mérgezés- és robbanásveszély!**

A szakszerűtlen szerelés veszélyes helyzetek kialakulásához vezethet.

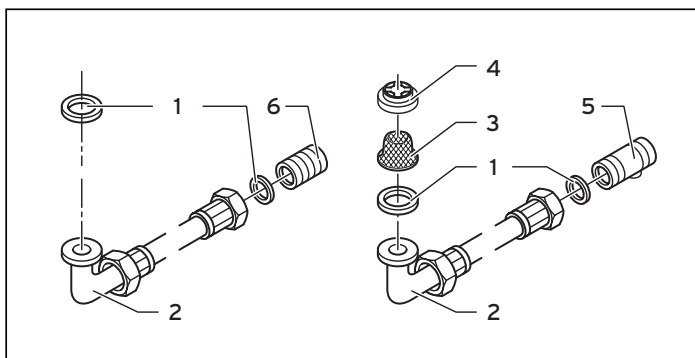
- A csatlakozások szerelésekor ügyeljen arra, hogy a gázoldali tömítetlenségek megbízható kizárhatósága érdekében minden tömítést helyesen tegyen be.



**Veszély!**  
**Forrázásveszély!**

A szakszerűtlen szerelés veszélyes helyzetek kialakulásához vezethet.

- A csatlakozások szerelésekor ügyeljen arra, hogy a vízoldali tömítetlenségek megbízható kizárhatósága érdekében minden tömítést helyesen tegyen be.



5.1 ábra Csatlakozóelemek

**Jelmagyarázat**

- 1 tömítés
- 2 hajlékony csatlakozótömlő (hideg- és melegvíz)
- 3 hidegvízszűrő
- 4 hidegvíz-vízmenységkorlátozó
- 5 hidegvíz-falicsatlakozóelem elzárószeleppel
- 6 melegvíz-falicsatlakozóelem

#### 5.1 Csatlakozás a gázellátásra

- Egy feszülésmentesen és gáztömören beépített gáz-elzárócsap segítségével készítse el a fali csatlakozó és a készülékcsatlakozó közötti összeköttetést.



**Vigyázat!**

**A gázszerelvény károsodásának veszélye!**

A nagy nyomások károsíthatják a gázszerelvényt. Az üzemi nyomás nem lépheti túl a 0,006 MPa (60 mbar) értéket.

- A gázszerelvény tömítettségét legfeljebb 0,011 MPa (110 mbar) maximális nyomással ellenőrizze.

- Ellenőrizze a készüléket tömítetlenség szempontjából, szükség esetén tömítse azt.

#### 5.2 Csatlakozás a vízellátásra



**Veszély!**

**Forrázás és károsodás veszélye a kilépő forró, ill. hideg víz miatt!**

A szakszerűtlen telepítés tömítetlenségeket eredményezhet. A forróvíz- és hidegvíz-csatlakozásokhoz használt műanyag csöveknek 95 °C-ig hőállóknak és 1 MPa (10 bar) nyomásig nyomásállóknak kell lenniük.

- A tömítetlenségek elkerülésére ügyeljen arra, hogy a csővezetékeken ne jöjjenek létre mechanikai feszültségek! Feszülésmentesen készítse el a hidegvíz- és a melegvíz-csatlakozást.

- Helyezze be a vízmennyiség-korlátozót (4), majd pedig a vízszűrőt (3) az 5.1. ábra szerint a készülék hidegvíz-csatlakozásába.
- Húzza rá a csatlakozócsonkok hollandi anyáit a készülék vízcsatlakozásaira (hideg és meleg).
- Ellenőrizze a készüléket tömítetlenség szempontjából, szükség esetén tömítse azt.

### 5.3 Csatlakozás a levegő/füstgázvezetékre



#### Figyelmeztetés!

#### Személyi sérülések és anyagi károk veszélye működési zavarok miatt!

A Vaillant-készülékek minősítése az eredeti Vaillant levegő-/füstgázvezetékekkel kialakított rendszerre vonatkozik. Más tartozékok alkalmazása esetén működési zavarok léphetnek fel.

- Csak eredeti Vaillant levegő-/füstgázvezetéseket használjon.

Az eredeti levegő-/füstgázvezetékek felsorolását megtalálja a Vaillant levegő-/füstgázvezetékek szerelési útmutatójában:

cikksz. 0020017114

A gázkészülékkel kombinálható következő levegő-/füstgázvezetékek állnak rendelkezésre tartozékként:

- Koncentrikus rendszer, alumínium, Ø 60/100 mm
- Koncentrikus rendszer alumínium, Ø 80/125 mm.
- Párhuzamos rendszer, alumínium, Ø 80/80 mm

Standard kivitelben minden turboMAG-készülék Ø 60/100 mm levegő-/füstgázcsatlakozóval van felszerelve. Ez a standard csatlakozó igény esetén Ø 80/125, vagy 80/80 mm-es levegő-/füstgázcsatlakozóra cserélhető. A legalkalmasabb rendszer kiválasztása az egyéni beépítés, illetve alkalmazás függvénye (lásd a levegő-/füstgázvezetékek szerelési útmutatóját).

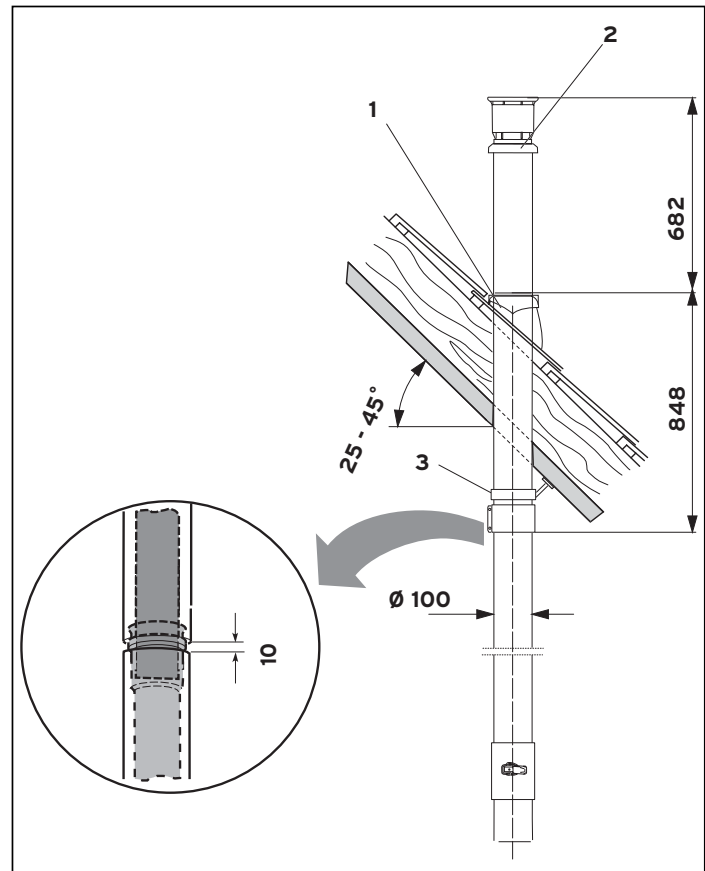
A következő beépítési változatok lehetségesek:

- Függőleges tetőátvezetés ferde vagy lapos tetőn keresztül
- Vízszintes fali/tetőátvezetés
- Kéménybe csatlakozás, koncentrikus
- Elkülönített csővezetés
- LAS-csatlakozás

Sok esetben nyitható csőtoldatok, hosszabbítócsövek és könyökcsövek is alkalmazhatók.

A koncentrikus Ø 80/125 mm rendszer beépítésekor kondenzvízcsapdával ellátott csatlakozócsonc szükséges.

A szereléshez vegye figyelembe a levegő-/füstgázvezetékek szerelési útmutatóját és a „Levegő-/füstgázvezetés” c. tervezési segédletet.



5.2 ábra Szerelési példa: Függőleges tetőátvezető

Helyezze be a levegő-/füstgázcsövet a készülék füstgázgyűjtő-burkolatának a csatlakozójába. Ügyeljen a cső megfelelő elhelyezkedésére a füstgázcső-csatlakozóban.

### 5.4 Elektromos csatlakoztatás

Az elektromos csatlakoztatást csak képzett szakember végezheti.



#### Veszély!

#### Áramütés miatti életveszély.

A szakszerűtlen telepítés áramütés miatti életveszélyt eredményezhet.

- Kizárólag az előszerelt csatlakozókábelt használja.

Ha a készülék hálózati csatlakozókábele megsérül, akkor azt a veszélyes helyzetek elkerülése érdekében a gyártónak vagy vevőszolgálatának, illetve egy erre jogosult szakembernek kell kicserélnie.



A tápfeszültségnek szinuszosnak kell lennie.

A gázüzemű átfolyós rendszerű vízmelegítő vezetéké-  
lése csatlakoztatásra kész.

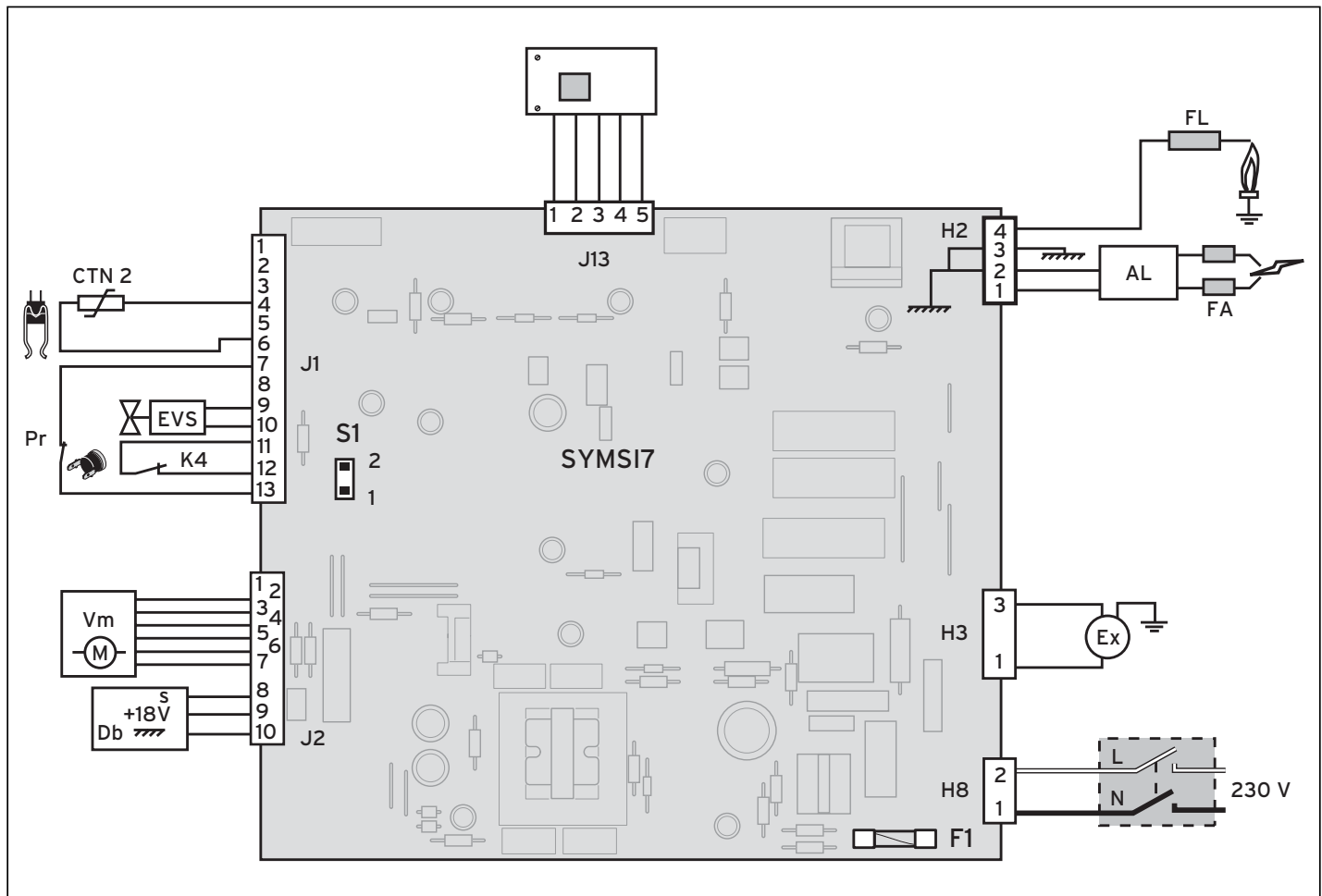
## 5 Installálás

- ▶ Vegye figyelembe az adott országban érvényes villanyszerelési szabványokat.
- ▶ Dugja be a dugaszt a dugaljba.



A védővezetékét minden esetben be kell kötni. Máskülönben a készülék nem üzemel.

### 5.5 Bekötési rajz



5.3 ábra Bekötési rajz

#### Jelmagyarázat

CTN2	=	Hőmérsékletérzékelő
EVS	=	Biztonsági gázszelep
K4	=	Biztonsági hőmérséklet szabályozó
Pr	=	Differenciálynomás-kapcsoló
Vm	=	Gázarmatúra
Db	=	Átfolyásérzékelő
J13	=	Csatlakozó az interfészkártyához
AL	=	Elektromos gyújtór
FL	=	Ellenőrzőelektroda
FA	=	Gyújtóelektroda
H3	=	Csatlakozó a ventilátorhoz
H8	=	Csatlakozó a főkapcsolóhoz
F1	=	Biztosíték alaplap
TRA	=	Transzformátor

## 6 Üzembe helyezés

A készülék első üzembe helyezését és kezelését, valamint az üzemeltető betanítását képzett szakembernek kell elvégeznie.

Az első üzembe helyezéskor el kell végeznie a gázbeállítás ellenőrzését.

A további üzembe helyezés/kezelés során a kezelési útmutató 5.3. pontjában ismertetett módon járjon el.

### 6.1 A gázterhelés beállításának vizsgálata

- Ehhez hasonlítsa össze a mért értékeket a 6.2. Gázbeállítási táblázatok c. pontban található táblázatok adataival.

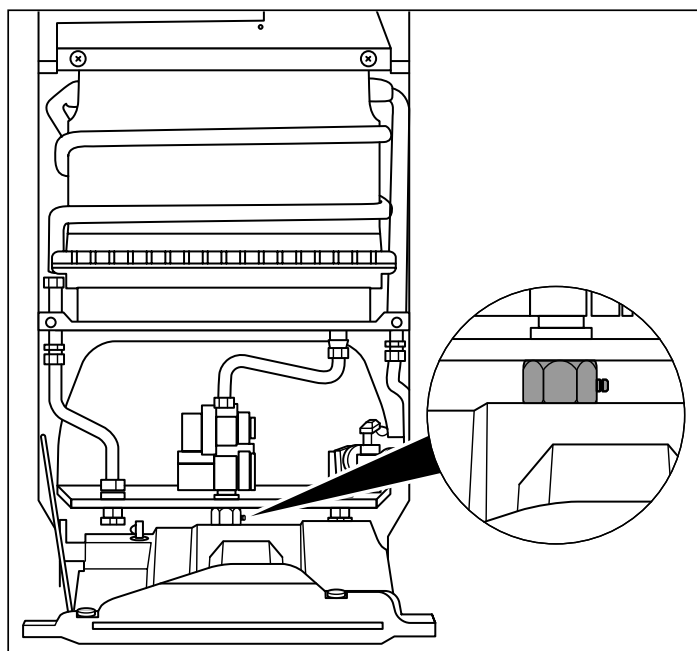
#### 6.1.1 A gázterhelés beállításának összehasonlítása a gázellátással

- Hasonlítsa össze az adattáblán a készülékkivitelre vonatkozó adatokat (kategória és beállított gázfajta) a helyi gázfajtaival. A szükséges információk a helyi gázszolgáltató vállalattól szerezhetőek be.

Ha nem egyeznek meg az értékek:

- Állítsa át a készüléket a rendelkezésre álló gázfajta, lásd a 6.5. Illesztés más gázfajtaéhoz c. pontot.

#### 6.1.2 A csatlakozási gáznyomás ellenőrzése



6.1 ábra A csatlakozási gáznyomás mérőcsonkja

A csatlakozási gáznyomás egy PB-gázhoz használatos (legalább 0,00001 MPa (0,1 mbar felbontású) nyomásmérő készülékkel

mérhető meg. Ilyenkor az alábbiak szerint járjon el:

- Zárja el a gázlezárócsapot.
- Csavarja ki a csatlakozási gáznyomás mérőcsonkjának tömítőcsavarját (lásd 6.1. A csatlakozási gáznyomás mérőcsonkja c. ábrát).
- Csatlakoztasson egy U-csöves manométert.
- Nyissa ki a gázlezárócsapot.
- A kezelési útmutató szerint helyezze üzembe a készüléket, majd eresszen ki melegvizet.
- Mérje meg a csatlakozási gáznyomást.

Gázcsalád	Engedélyezett gázcsatlakozási nyomástartomány (MPa (mbar))
Földgáz 2H, 2S G 20 G 25.1	0,002 - 0,003 (20 - 30) 0,002 - 0,003 (20 - 30)
PB-gáz 3B/P G 30 G 31	0,002 - 0,0035 (20 - 35) 0,002 - 0,0035 (20 - 35)

6.1 táblázat A csatlakozási gáznyomás tartománya



#### Vigyázat!

#### Károsodás veszélye a nem megfelelő gáznyomás miatt!

A nem megfelelő gáznyomás károsíthatja a gázszerelvényt, és további károkat okozhat.

- A készüléket csak engedélyezett csatlakozási nyomáson üzemeltesse.
- Ha nem tudja megszüntetni ennek a hibának az okát, értesítse a gázszolgáltató vállalatot.

- Helyezze üzemben kívül a készüléket.
- Zárja el a gázlezárócsapot.
- Vegye le az U-csöves manométert.
- Csavarja vissza a csatlakozási gáznyomás-mérőcsonk tömítőcsavarját.
- Nyissa ki a gázlezárócsapot.
- Ellenőrizze a mérőcsonk tömítettségét.

## 6 Üzembe helyezés

### 6.1.3 A hőterhelés ellenőrzése

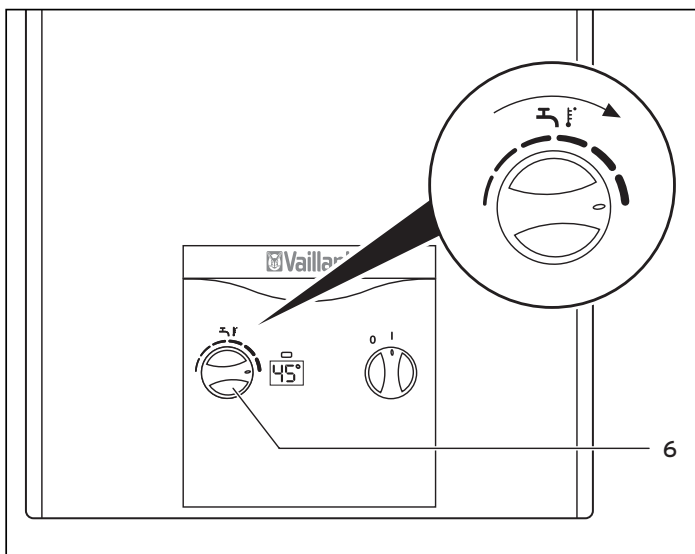
Kétféle eljárással is ellenőrizheti a hőterhelést:

- a gázátfolyási érték leolvasása a gázórán (volumetrikus módszer)
- az égőnyomás ellenőrzése (égőnyomás-módszer)

#### Volumetrikus módszer

Biztosítani kell, hogy a vizsgálat alatt a csúcsigény fedezésére ne kerülhessenek betáplálásra más jellegű gázok (pl. PB-gáz és levegő keveréke). Erre vonatkozó információk az illetékes gázszolgáltató vállalatától szerezhető be.

Gondoskodjon róla, hogy az ellenőrzés alatt más készülékek ne üzemeljenek.

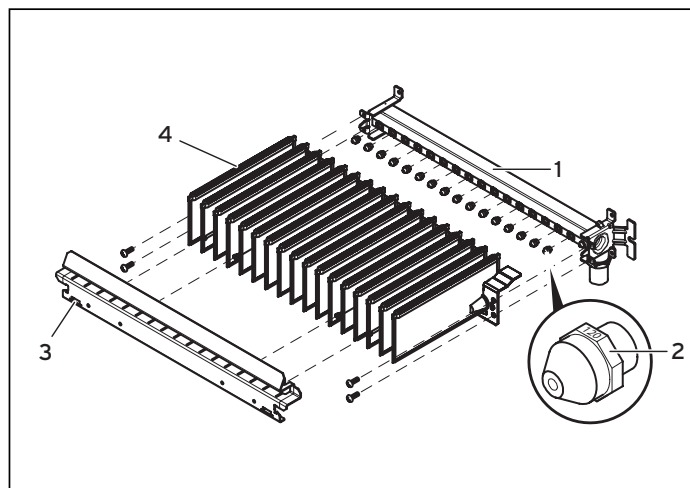


6.2 ábra A maximális hőmérséklet beállítása

- A kezelési útmutató szerint helyezze üzembe a készüléket, majd forgassa jobbra a hőmérséklet-választót (6) a maximális hőmérsékletre.
- A 6.3. Átfolyó gázmennyiség c. táblázatból keresse ki a szükséges gázátfolyási értéket (táblázatérték l/perc); lásd a 6.2. Gázbeállítási táblázatok c. pontot.
- Jegyezze fel a gázmérő állását.
- Nyissa meg teljesen a melegvízcsapot, lehetőleg a kádnál vagy a zuhanyozónál. Ekkor a névleges vízmennyiségnek kell folynia; lásd a 10. Műszaki adatok c. pontot.
- A készüléket folyamatos üzemeltetve kb. 5 perc múlva olvassa le a gázórán az átfolyt gázmennyiség értékét, majd hasonlítsa össze azt a táblázatban megadott értékkel.

± 5 % eltérés megengedett.

Ha az eltérések túllépik a megadott határértékeket:



6.3 ábra Fűvókajelölés

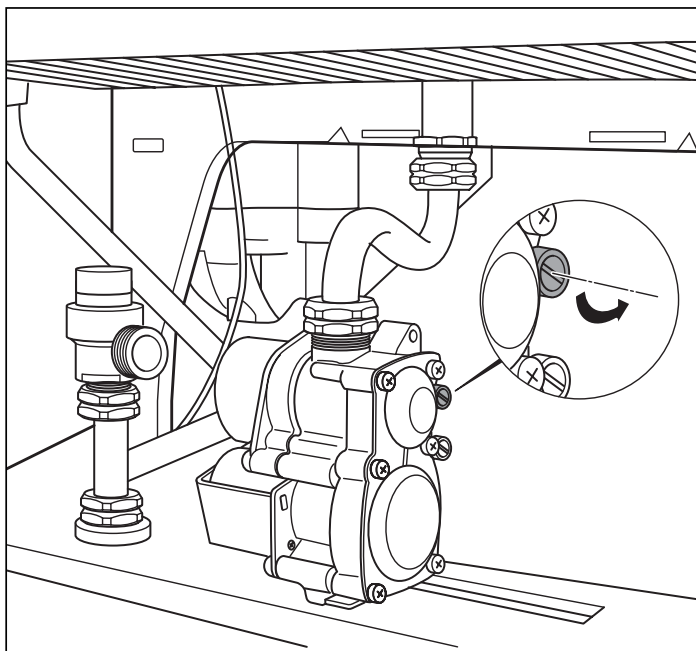
#### Jelmagyarázat

- 1 fűvókatartó
- 2 égőfűvóka
- 3 légtérelő lemez
- 4 égő

- Ellenőrizze, hogy megfelelő fűvókák vannak-e beépítve. Ehhez hasonlítsa össze a beszerelt fűvókákon látható jelölést a 10. Műszaki adatok c. pont megfelelő táblázatában szereplő adatokkal. Ehhez esetleg ki kell szerelnie az égőt; lásd a 7.5. Az égő tisztítása c. pontot.
- Ha nem a fűvókák okozzák az eltérést, akkor értesítse a vevőszolgáltatót.
- Helyezze üzemben kívül a készüléket.

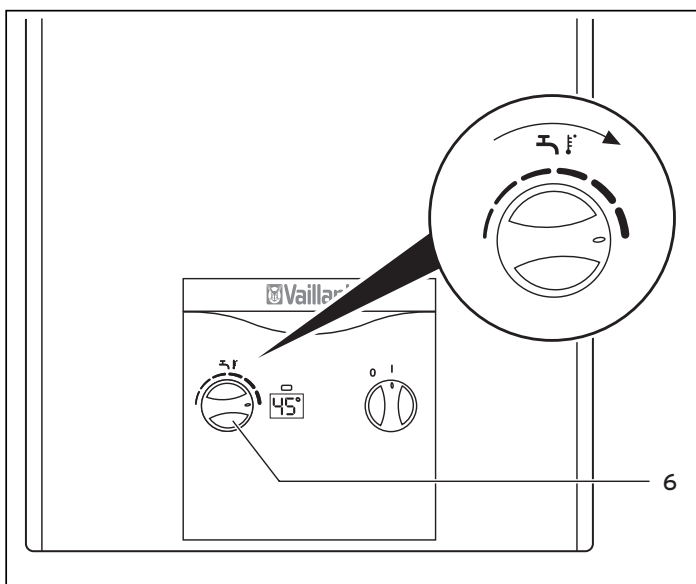


### Égőnyomás-módszer



6.4 ábra Az égőnyomás mérőcsonkja

- Csavarja ki az égőnyomás-mérőcsonk tömítőcsavarját, lásd a 6.4. Égőnyomás-mérőcsonk c. ábrát.
- Csatlakoztasson egy U-csöves nyomásmérőt (legalább 0,00001 MPa (0,1 mbar felbontás).



6.5 ábra A maximális hőmérséklet beállítása

- A kezelési útmutató szerint helyezze üzembe a készüléket, majd forgassa jobbra a hőmérséklet-választót (6) a maximális hőmérsékletre.
- Nyisson ki teljesen egy melegvízcsapot, lehetőleg a kádnál vagy a zuhanyozónál. Ekkor a névleges vízmennyiségnek kell folynia; lásd a 10. Műszaki adatok c. pontot.
- A MPa-ban (mbar-ban) megadott, szükséges égőnyomás a 6.4. tábl. („Égőnyomás”) található.

- Hasonlítsa össze a mért nyomást a táblázatban szereplő értékkel.
- ± 10 % eltérés megengedett.
- Helyezze üzemben kívül a készüléket.
- Vegye le az U-csöves manométert.
- Csavarja vissza az égőnyomás-mérőcsonk tömítőcsavarját.
- Ellenőrizze a tömítőcsavar tömítettségét.

Ha az eltérések túllépik a megadott határértékeket:

- Ellenőrizze, hogy megfelelő fűvókák vannak-e beépítve, lásd a 6.3. Fűvókajelölés c. ábrát. Ehhez hasonlítsa össze a beszerelt fűvókákön látható jelölést a 10. Műszaki adatok c. pont megfelelő táblázatában szereplő adatokkal. Ehhez esetleg ki kell szerelnie az égőt; lásd a 7.5. Az égő tisztítása c. pontot.
- Ha nem a fűvókák okozzák az eltérést, akkor értesítse a vevőszolgálatot. Nem szabad üzembe helyeznie a készüléket.
- Helyezze üzemben kívül a készüléket.

### 6.2 Gázbeállítási táblázatok

Készülék kivitel:	Földgázok		PB-gáz
Az adattáblán látható jelölés	2H G 20 - 0,0025 MPa (25 mbar)	2S G 25.1 - 0,0025 MPa (25 mbar)	3B/P G 30/31 - 0,003 MPa (30 mbar)
Gyári beállítás	G 20	G 25.1	G30
Égőfűvóka	1,25	1,40	0,77
Előfűvóka (Ø mm és szín)	5,0	6,1	5,2

6.2 táblázat A gázterhelés gyári beállítása

Gázcsalád	Gázátfolyás névleges hőterhelésnél
	14-2/0
Földgáz 2H: G 20 2S: G 25.1	47,4 l/min 61,4 l/min
PB-gáz 3B/P G 30 G 31	35,3 g/min 34,8 g/min

6.3 táblázat Átfolyó gázmennyiség

Gázcsalád	Égőnyomás névleges hőterhelésnél (MPa (mbar))
	14-2/0
Földgáz 2H: G 20 2S: G 25.1	0,00114 (11,4) 0,00138 (13,8)
PB-gáz 3B/P G 30 G 31	0,0024 (24) 0,0024 (24)

6.4 táblázat Égőnyomás

## 6 Üzembe helyezés

### 6.3 A készülék működésének ellenőrzése

- ▶ A kezelési útmutató szerint ellenőrizze a készülék üzemi funkcióját.
- ▶ Ellenőrizze a készüléket gáz- és víztömörtség szempontjából.
- ▶ Elektromos szakemberrel ellenőriztesse az elektromos csatlakozást.
- ▶ Feltétlenül jegyezze be a készülék típusát és azt a gázfajtát, amellyel a készülék működik, a 10. Műszaki adatok c. pont Gázértékek című táblázatába.
- ▶ Szerelje vissza a készülékre az összes burkolatot.

### 6.4 A készülék átadása az üzemeltetőnek



A szerelés befejezése után ragassza a készülékhez mellékelte, a használó nyelvén írt 835593 cikksz. öntapadó felirattáblát a készülék elejére.

A készülék üzemeltetőjét meg kell tanítani gázüzemű átfolyós rendszerű vízmelegítőjének kezelésére és működésére.

- ▶ Ismertesse a vevővel a készülék kezelését. Az üzemeltetővel együtt olvassa végig a kezelési útmutatót, és válaszoljon az esetleg felmerülő kérdéseire.
- ▶ Adja át az üzemeltetőnek megőrzésre a neki szánt útmutatókat és készülék-dokumentumokat.
- ▶ Hívja fel az üzemeltető figyelmét arra, hogy a készülék típusát és azt a gázfajtát, amellyel a készüléket üzemeltetni kell, a 10. Műszaki adatok c. pont Gázértékek c. táblázatában megjelölte.
- ▶ Ismertesse az üzemeltetővel az égést tápláló levegő bevezetésének és a füstgáz elvezetésének a megoldását, külön hangsúlyozva, hogy ezeket a megoldásokat nem szabad megváltoztatni.
- ▶ Külön hívja fel az üzemeltető figyelmét azokra a biztonsági tudnivalókra, amelyeket neki be kell tartania.
- ▶ Hívja fel az üzemeltető figyelmét a vízmelegítő rendszer rendszeres ellenőrzésének és karbantartásának szükségességére. Javasolja neki ellenőrzési/karbantartási szerződés megkötését.
- ▶ Hívja fel az üzemeltető figyelmét arra, hogy a vízmelegítő készülék közelében tartsa az útmutatókat.
- ▶ Nyomatékosan hívja fel az üzemeltető figyelmét arra, hogy annak a helyiségnek az építészeti kialakítását, amelyben a készüléket felszerelik, csak erre jogosult fűtéstechnikai céggel történt egyeztetés után szabad megváltoztatni.

### 6.5 Illesztés más gázfajtahoz



**Veszély!**  
**Mérgezésveszély a nem megfelelő gázfajta miatt!**

A nem teljes égés szén-monoxid-mérgezéshez vezethet. A gáz a nem megfelelő égőfűvőkák miatt a felállítási helyiségbe áramolhat, és ott mérgezést okozhat.

- ▶ A készüléket csak engedélyezett gázfajtával üzemeltesse.
- ▶ Másik gázfajta való átszereléshez kizárólag eredeti Vaillant átszerelő készletet használjon.



**Veszély!**  
**Életveszély a nem megfelelő égőfűvőkák működése miatt kiáramló gáz miatt.**

- ▶ A készülék más gázfajta való átszerelését csak a gyár által szállítható átállító-készlettel szabad elvégezni.

Ha más gázfajta használatára kell átállni, akkor a készüléket át kell alakítani a rendelkezésre álló gázfajta.

Ehhez a gázkészülék bizonyos alkatrészeit meg kell változtatni vagy ki kell cserélni.

Ezeket a módosításokat és az emiatt szükségessé váló új beállításokat csak a Vaillant Hungária Kft. kiképzett szakemberei végezhetik el, az érvényben lévő nemzeti előírásoknak megfelelően.

## 7 Ellenőrzés és karbantartás

### 7.1 A karbantartás előkészítése

A készülék karbantartásához először a megadott sorrendben le kell szerelnie a készülék-előlapot, a turbókamra előlapját és az oldalrészeket, lásd a 4.6. A készülék szerelési munkái c. pontot.

A következőkben ismertetendő karbantartási munkák elvégzéséhez először ürítse ki a vizet a készülékből; lásd a kezelési útmutató 5.7. Fagyvédelem c. pontját, és kapcsolja ki a készüléket.



**Veszély!**  
**Áramütés miatti életveszély!**

Bizonyos részegységek a főkapcsoló kikapcsolása után is feszültség alatt állhatnak.

- Kapcsolja le a készülék áramellátását.
- Biztosítsa az áramellátást visszakapcsolás ellen.

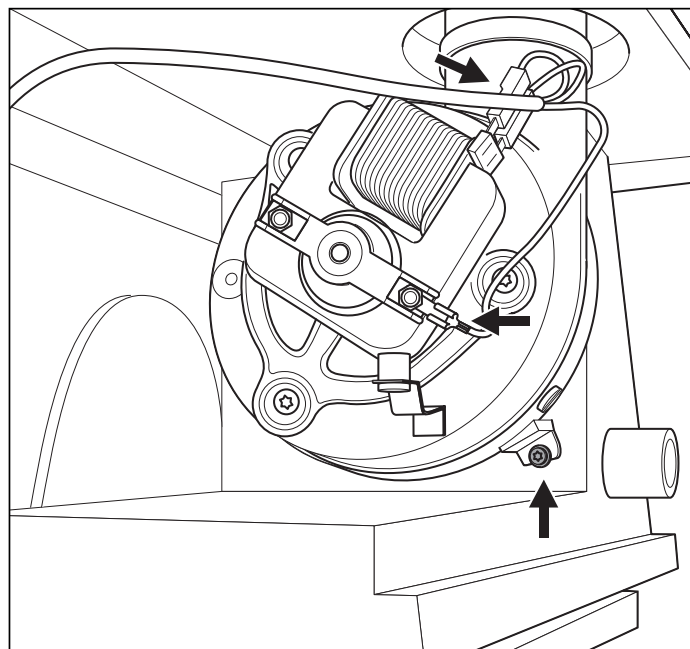
A készülék tisztításához a megadott sorrendben le kell szerelnie: a ventilátort, a füstgázgyűjtő-burkolatot, a készülékfűtőtestet és az égőt. A karbantartási munkák befejezése után minden alkatrészt fordított sorrendben szereljen vissza.

Minden esetben mind az égőt mind a készülékfűtőtestet meg kell tisztítani.



Minden kiszertelt tömítés helyett új tömítést szereljen be (a tömítőkészleteket lásd a 7.7. Pótalkatrészek c. pontban).

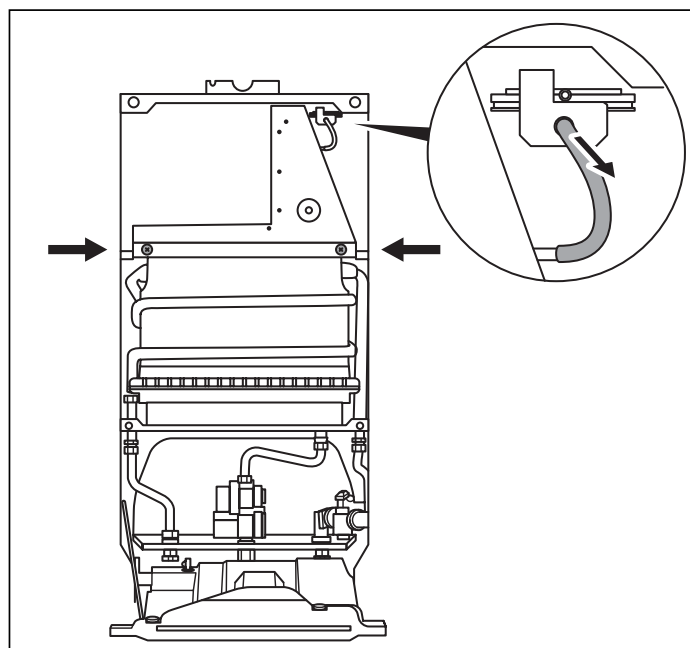
### 7.2 A ventilátor ki- és beszerelése



7.1 ábra A ventilátor kiszertelése

- Húzza le az összes dugós csatlakozót a ventilátorról.
- Csavarja ki teljesen az ábrán megadott csavart a ventilátorból.
- Húzza lefelé, majd vegye ki oldalt a ventilátort.

### 7.3 A füstgázgyűjtő-burkolat ki- és beszerelése



7.2 ábra A füstgázgyűjtő-burkolat kiszertelése

- Csavarja ki azt a két csavart a rögzítősínnél, amelyek a füstgázgyűjtő-burkolatot a készülék fűtőtestéhez rögzíti, majd vegye le a sínt.
- Húzza le a nyomáskapcsolóról azt a tömlőt, amely a füstgázgyűjtő-burkolattól jön.

## 7 Ellenőrzés és karbantartás



A visszaszerelésnél ügyeljen arra, hogy a füstgázgyújtó-burkolat lemezhevedere a készülékfűtőtest belsejébe kerüljön.

- Vegye ki a füstgázgyújtó-burkolatot a készülékből.

### 7.4 A készülékfűtőtest tisztítása és vízkömentesítése

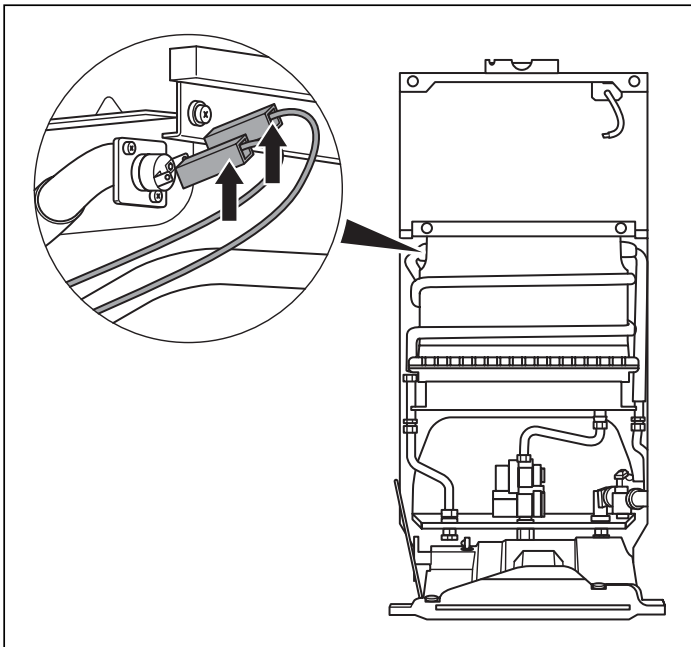
A készülékfűtőtest tisztításához először ki kell szerelnie a ventilátort és a füstgázgyújtó-burkolatot, azután tudja kiszerezni a készülékfűtőtestet.



**Vigyázat!**  
**Anyagi károk a szakszerűtlen szerelés miatt!**

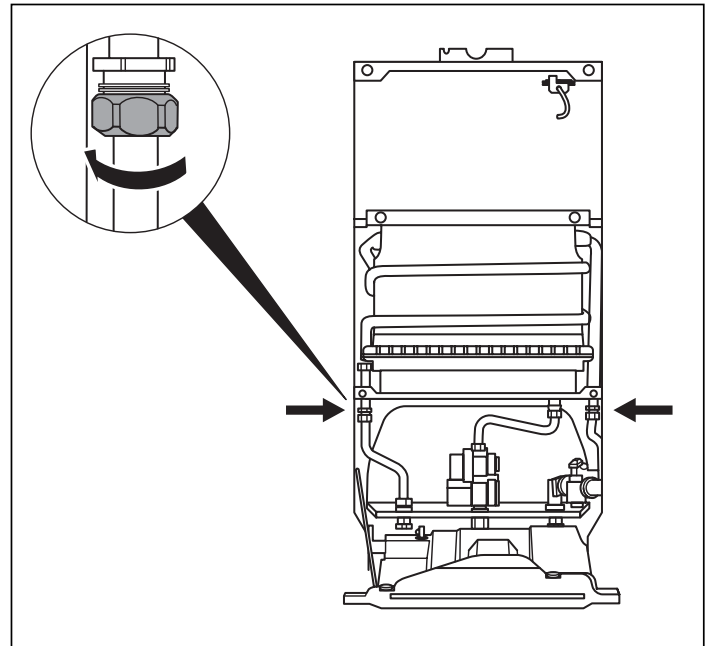
A szakszerűtlen szerelési vagy karbantartási munkák veszélyes helyzetek kialakulásához vezethetnek.

- Ügyeljen rá, hogy szerelési és karbantartási munkáknál egyetlen részegység se sérüljön meg és ne hajoljon el.



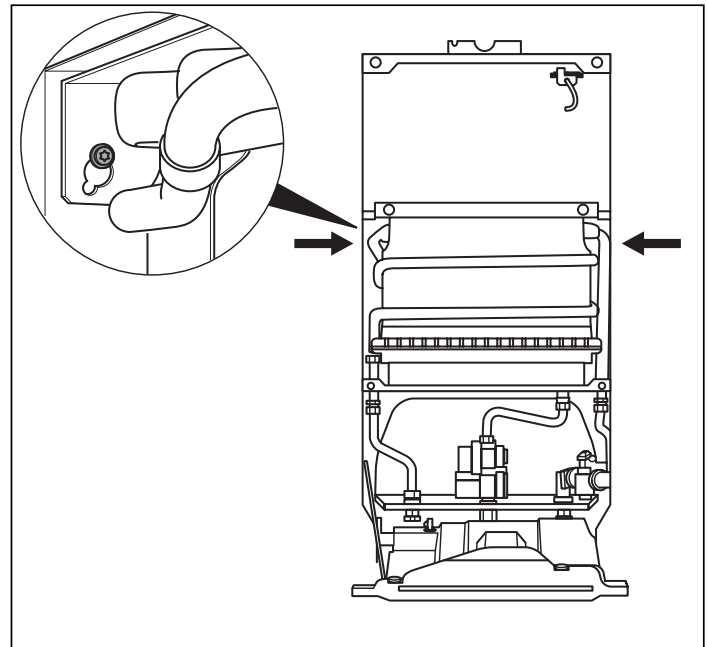
7.3 ábra A biztonsági hőmérsékletátároló dugós csatlakozói

- Húzza le a dugós csatlakozókat a biztonsági hőmérsékletátárolóról.



7.4 ábra A készülékfűtőtest vízcsatlakozóinak menetes csatlakozói

- Bontsa le a be- és kimenő melegvíz- és hidegvíz-vezetékek menetes csatlakozóit.



7.5 ábra A készülékfűtőtest felerősítése

- A készülékfűtőtest felerősítéséhez a hátfalon csavarja ki a két lemezcsavart.
- Felfelé emelje ki a készülékfűtőtestet.



A visszaszerelésnél ügyeljen arra, hogy a vízcsatlakozó csövek tömítései a turbókamra fenekén kifogástalanul tömítettek legyenek.

## Csekély szennyeződés esetén:

- Erős vízszugárral mossa át a fűtőtest lemezeit.



### Vigyázat!

#### Anyagi károk a szakszerűtlen szerelés miatt!

A szakszerűtlen szerelési vagy karbantartási munkák veszélyes helyzetek kialakulásához vezethetnek.

- Ügyeljen rá, hogy szerelési és karbantartási munkáknál egyetlen részegység se sérüljön meg és ne hajoljon el.

## Erősebb szennyeződés esetén:

- A lemezes blokk tisztításához puha háztartási keféet használjon. A zsír- és pormaradványok eltávolításához egy forró vizes edényben lehetőleg felülről is és alulról is végezze el a lemezes blokk tisztítását.
- Végezetül folyó vízzel öblítse át a készülékfűtőtestet.

## Olaj- és zsírtartalmú anyagokat tartalmazó szennyeződések esetén:

- Zsírolító mosószerket is tartalmazó forró vizes fürdőben tisztítsa meg a fűtőtestet.

## Vízkövesedés esetén:

- Kereskedelemben kapható vízkőoldót használjon. Vegye figyelembe a vízkőoldóhoz mellékelt használati útmutatót.



### Vigyázat!

#### Sérülésveszély helytelen szerszám miatt!

A drótkefe vagy más, hasonlóan kemény kefe tönkretelheti a készüléket.

- A készülékfűtőtest tisztításához semmiképpen ne használjon drótkéfét vagy hasonlóan kemény keféket.



Javasoljuk, hogy a rendelkezésre álló víz tulajdonságaitól függően rendszeres időközönként végezze el a készülékfűtőtest használatimelegvíz-oldali vízkőmentesítését.



A tisztítási művelet során kis mértékben csökkenhet a bevonat vastagsága. Ez azonban nem rontja a készülékfűtőtest működését.



A visszaszereléskor ügyeljen arra, hogy az égőkamrák központosan helyezkedjenek el a készülékfűtőtest alatt.



Ne felejtse el visszadugaszolni a biztonsági hőmérsékletkorlátolóra a dugós csatlakozókat.

## A bevonat sérüléseinek kijavítása

A készülékfűtőtest bevonatán keletkezett kisebb sérüléseket az erre a célra szolgáló Supral-Stift-tel (cikkszám: 990310) könnyen kijavíthatja.

Ehhez a sérült helyeknek száraznak, lerakódásoktól és zsírtartalmú maradványoktól mentesnek kell lenniük.

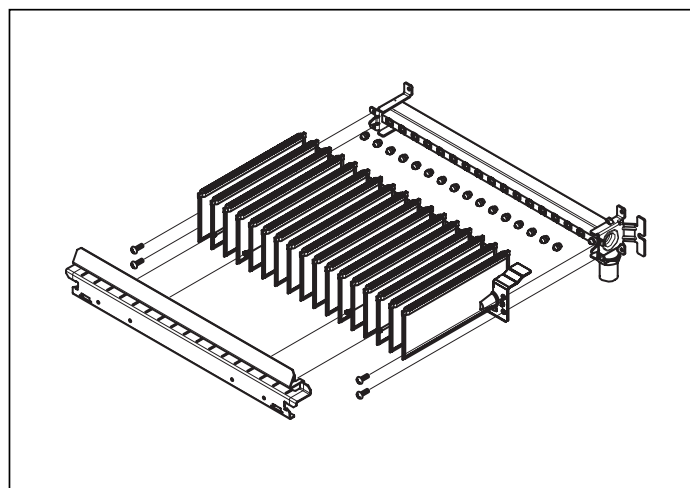
- Használat előtt erősen rázza fel a Supral-Stift-et, majd vékonyan és egyenletesen hordja fel a bevonóanyagot a sérült felületekre.



A bevonat a levegőn szárad, további munkát nem igényel. A vízmelegítő készülék a bevonat felvitele után azonnal üzembe helyezhető.

## 7.5 Az égő tisztítása

Az égőt a tisztításához ki kell szerelni.



7.6 ábra Az égő kiszérése

- Az égőt a menetes csavarok eltávolításával szerelje ki.
- Húzza ki előre az égőt.
- Sárgaréz-drótkéfével távolítsa el az esetleges égési maradványokat. A fűvókákat, a keverőcsöveket és az égősíneket szükség esetén puha ecsettel meg kell tisztítani, majd sűrített levegővel (por és szennyeződések) ki kell fúvatni. Erős szennyeződés esetén szappanos lúggal mossa ki, majd tiszta vízzel öblítse át az égőt.
- A készülék alkatrészeit a következő sorrendben szerelje vissza: égőt, készülékfűtőtest, füstgázgyűjtőburkolat és a ventilátor.

## 7.6 Próbaüzem és újbóli üzembe helyezés

Ellenőrzés/karbantartási munkák után ellenőrizni kell a vízmelegítő készülék szabályszerű működését.

- Helyezze üzembe a készüléket.

## 7 Ellenőrzés és karbantartás

### 8 Zavarelhárítás

- ▶ Ellenőrizze a készüléket gáz- és vízdali tömítetlenség szempontjából, szükség esetén tömítse azt.
- ▶ Ellenőrizze a főégő begyújtását és egyenletes lángképzést.
- ▶ Ellenőrizze az összes vezérlő- és felügyeleti berendezés helyes beállítását és kifogástalan működését.



#### **Veszély!**

#### **Hibás működés miatti mérgezés- és robbanásveszély!**

A szakszerűtlen karbantartási és javítási munkák veszélyeztethetik a készülék biztonságát, és veszélyes helyzetek kialakulásához vezethetnek.

- ▶ A biztonsági berendezéseket semmi esetre se helyezze üzemben kívül.
- ▶ Semmi esetre se manipulálja a biztonsági berendezéseket.



Ügyeljen arra, hogy az ionizációs áram ellenőrzésekor a mérővezetékeknek és a mérőkapcsoknak tisztáknak kell lenniük, és felületükön nem szabad szappanos oldatnak (szivárgás-vizsgáló spray) lennie.

#### **7.7 Pótalkatrészek**

Ahhoz, hogy a Vaillant készülék minden funkcióját tartósan biztosítani lehessen, és az engedélyezett gyári állapot ne változzon meg, a karbantartási és állagmegóvási munkálatokhoz csak eredeti Vaillant pótalkatrészeket szabad használni!

Az esetleg szükséges pótalkatrészek jegyzékét a mindenkor érvényes Vaillant pótalkatrész-katalógusok tartalmazzák. Információk a Vaillant Hungária Márkaszervizétől szerezhetők be.

## **8 Zavarelhárítás**

A következőkben felsorolt zavarok elhárítását csak képzett szakembernek szabad elvégeznie.

- ▶ A javításokhoz csak eredeti pótalkatrészeket használjon.
- ▶ Győződjön meg az alkatrészek helyes beszereléséről, valamint az eredeti helyzet és irány betartásáról.

**Veszély!****Hibás működés miatti életveszély!**

A meghibásodott vagy hibásan működő biztonsági berendezések veszélyes helyzetek kialakulásához vezethetnek.

- Ellenőrizze a készülék biztonsági lekapcsolását.

Üzemzavarok jelzése	Zavar	A hiba lehetséges oka	Lehetséges megszüntetés
	Nincs kijelzés	Megszakadt a hálózati feszültségellátás Az interfészártya feszültségellátása megszakadt	A készülék automatikusan bekapcsol a hálózati feszültség visszatértekor. Ellenőrizze, - hogy az érintett biztosító automata be van-e kapcsolva, ill. a biztosíték rendben van-e - hogy a készülék belső biztosítója rendben van-e Villanyszerelővel ellenőriztesse, hogy a készülék helyesen van-e csatlakoztatva a hálózati feszültségre.
A kijelző a kívánt értéket mutatja	A készülék nem indul el, a ventilátor a feszültségellátás megléte ellenére nem működik.	A ventilátor meghibásodott	Cserélje ki a ventilátort.
		Hibás az elektronika	Cserélje ki az elektronika-kártyát.
	A készülék nem indul; a ventilátor feszültségellátás mellett üzemel; nem üzemel, ha vízvétel történik.	A vízáramlás-érzékelő hibás	Cserélje ki a vízáramlás-érzékelőt.
		A nyomáskapcsoló hibás, rövidzár	Cserélje ki a nyomáskapcsolót.
		Hibás az elektronika	Cserélje ki az elektronika-kártyát.
A készülék nem indul; a készülék feszültségellátás és vízvétel esetén üzemel.	A nyomáskapcsoló meghibásodott: kiürülés F.05 45 másodperc elteltével.	Lásd az F.05 hibát.	
	Hibás az elektronika	Cserélje ki az elektronika-kártyát.	
F.00	Nincs hiba	-	-
F.03	Az égőlevegő betáplálás hibás	A készülék az F.05 hiba miatt háromszor lekapcsolt.	Lásd az F.05 hibát.
F.04	Az ionizációs áramkör meghibásodott	Az ionizációs áramkör - működés közben megszakadt - működés közben testzárlatos	Ellenőrizze az ionizációs áramkört, és adott esetben cserélje ki az elektródákat.
		Működés közben megszűnik a gázbetáplálás.	A készüléket indítsa újra, miután újra van gáz.
F.05	Az égőlevegő betáplálás hibás	A nyomáskapcsoló nem kapcsol - A levegő-füstgázvezeték összel-lenállása túl nagy	- Ellenőrizze, hogy a nyomáskapcsolóra a tömlő megfelelően van-e rá dugaszolva, adott esetben megfelelően dugaszolja rá. - Csőhossz ellenőrzése - a rendszerben az esetleges dugulásokat szüntesse meg.
		A ventilátor tápfeszültsége nem elégséges	Ellenőrizze az elektronika-kártyát és a kábelek összekötését, szükség esetén cserélje ki.
		A légfúvó meghibásodott	Cserélje ki a ventilátort.
F.06	A kimenő hőmérséklet rögzítő egység meghibásodott	Az NTC zárlatos.	Ellenőrizze és adott esetben cserélje ki az NTC-t.
		NTC-nél szakadás.	Ellenőrizze és adott esetben cserélje ki az NTC-t.
		Az NTC testzárlatos.	Ellenőrizze és adott esetben cserélje ki az NTC-t.
		Az elektronika-kártya hibás	Ellenőrizze és adott esetben cserélje ki az elektronika-kártyát.
		Az NTC-elektronika csatlakozó kábele meghibásodott	Ellenőrizze és adott esetben cserélje ki a csatlakozó kábelt.

8.1 tábl. Zavarelhárítás

## 8 Zavarelhárítás

Üzemzavarok jelzése	Zavar	A hiba lehetséges oka	Lehetséges megszüntetés
F.11	Belső hiba	A fő elektronika-kártya, az interfész-kártya vagy az összekötőkábel meghibásodott	Ellenőrizze a fő elektronika-kártyát, az interfész-kártyát és a kábelösszekötőket. Cserélje ki a hibás alkatrészeket.
F.12	Belső hiba	A fő elektronika-kártya, az interfész-kártya vagy az összekötőkábel meghibásodott	Ellenőrizze a fő elektronika-kártyát, az interfész-kártyát és a kábelösszekötőket. Cserélje ki a hibás alkatrészeket.
F.13	Belső hiba	A fő elektronika-kártya meghibásodott vagy nedvesség került rá.	Szárítsa meg a fő elektronika-kártyát és ha hibás, cserélje ki.
F.14	Melegvíz-hőmérséklet >95 °C	Hőmérsékletuállépés	Installálás ellenőrzése.
F.15	Hibás a csatlakozás a léptetőmotor és az elektronika között	A dugaszos csatlakozó le van húzva	Ellenőrizze a dugaszos csatlakozót és adott esetben dugaszolja rá a kábelt.
		A léptetőmotor meghibásodott	A fő elektronika-kártyát ellenőrizze és szükség esetén cserélje ki. A léptetőmotort cserélje ki.
F.17	A feszültségellátás túl alacsony	Hálózati feszültség <170 V	Ellenőrizze a feszültségellátást. Ha a feszültségellátás kifogástalan, ellenőrizze az elektronika-kártyát.
F.19	A kimenő hőmérséklet rögzítő egység meghibásodott	A melegvíz hőmérsékletérzékelője nincs feldugaszolva	Dugaszolja rá újra a melegvíz hőmérsékletérzékelőjét.
		A gáz csatlakozási nyomása túl alacsony	Állítsa helyre a gáz csatlakozási nyomását.
F.20	Bízt. hőmérsékletkorlátozó áramköre	Bízt. hőmérsékletkorlátozó áramkörben szakadás.	- Ellenőrizze az STB-t és adott esetben cserélje ki az STB-t. - Ellenőrizze az STB csatlakozásait és adott esetben állítsa helyre azokat.
		Kioldott a bízt. hőmérsékletkorlátozó.	Határozza meg és szüntesse meg az okokat.
F.27	A láng túl hosszan nyúlik be	>5 másodperccel a vétel leállítása után az égő lángján továbbra is ez állapítható meg	A gázarmatúrát cserélje ki.
F.28	A készülék láng nélkül zavarállapotba kerül	Nem megfelelő a készülék gázellátása	- Ellenőrizze a gázvezeték szerelvényeket a házi elzáró szerelvénytől a készülék bemenetéig, és adott esetben nyissa az elzáró csapokat (Figyelem! A fő elzárócsap nyitása előtt biztosítsa, hogy a gázvezetékben más munkákat ne végezzenek.)
		A gázarmatúra hibás	Ellenőrizze és adott esetben cserélje ki a gázszelvényt
		Az elektronika-kártya hibás	Ellenőrizze és adott esetben cserélje ki az elektronika-kártyát.
		A gyújtóelektródák helytelenül vannak pozícionálva	Pozícionálja megfelelően a gyújtóelektródákat.
	A készülék lánggal zavarállapotba kerül	Az ionizációs elektróda az üzembe helyezés előtt testzárt	Ellenőrizze az ionizációs áramkört, és adott esetben cserélje ki az elektródákat
		Az elektronika-kártya hibás	Ellenőrizze az elektronika-kártyát és szükség esetén cserélje ki
	A lángjel nem elégséges	Ellenőrizze a lángjelet - Cserélje ki az elektródákat	
F.30	A szolárkészlet nem működik	A szolár hőmérsékletérzékelő nincs feldugaszolva	Dugaszolja fel a szolár hőmérsékletérzékelőt.

8.1 tábl. Zavarelhárítás (folytatás)



### **6 Gyári garancia és vevőszolgálat**

#### **6.1 Gyári garancia**

A készülékre a jótállási jegyben megjelölt feltételek szerinti gyári garanciát biztosítunk. A készülék üzembehelyezését csak a Vaillant Márkaszervíz vagy erre feljogosított Vaillant partnerszervizek, illetve szakíparosok végezhetik el. Megszűnik a gyári garancia, ha a készüléken nem feljogosított szervíz végzett munkát, vagy a termékbe nem eredeti Vaillant alkatrészeket építettek be, illetve ha a karbantartást nem rendszeresen, vagy nem szakszerűen végezték el! A felszerelést, a szerelés átvételét, az üzembehelyezést és a beszabályozást a garanciajegyen hitelt érdemlően, cégszerűen dokumentálni kell.

A szerelési utasítás figyelmen kívül hagyása miatt bekövetkező károkért nem vállalunk felelősséget!

#### **6.2 Vevőszolgálat**

Javítási és felszerelési tanácsért forduljon a Vaillant központi képviselőjéhez, amely saját márkaszervizzel és szerződött Vaillant Partnerhálózattal rendelkezik.

Megszűnik a gyári garancia, ha a készüléken nem a Vaillant Márkaszervíz vagy a javításra feljogosított Vaillant Partnerszervíz végzett munkát, illetve ha a készülékbe nem eredeti Vaillant alkatrészeket építettek be!

## 10 Műszaki adatok

Gázüzemű átfolyós rendszerű vízmelegítő készülék, turboMAG HU 14-2/O Typ C12, C32, C42, C52, C82

Kérjük, feltétlenül jelölje meg a beállított gázfajtát a 10.2. A beállított gázfajtára vonatkozó gázértékek c. táblázatban.

	Mérték-egység	MAG HU 14-2/O
Kategória		II <sub>2HS3B/P+</sub>
Névleges vízmennyiség	l/min	8 (fehér)
Minimális vízmennyiség	l/min	2,2
Vízmennyiség ( $\Delta F25 K$ )	l/min	12,6
Névleges hőterhelés ( $Q_{max.}$ ) ( $H_v$ fűtőértékre vonatkoztatva) <sup>1)</sup>	kW	26,9
Minimális hőterhelés ( $Q_{min.}$ )	kW	11,1
Maximális hőteljesítmény ( $P_{max.}$ )	kW	23,7
Minimális hőteljesítmény ( $P_{min.}$ )	kW	8,6
Szabályozási tartomány	kW	8,6-23,7
Maximális melegvíz-hőmérséklet	°C	63
Minimális melegvíz-hőmérséklet	°C	38
Megengedett maximális víznyomás pw max.	MPa (bar)	1,3 (13)
Megengedett minimális víznyomás pw min.	MPa (bar)	0,02 (0,2)
Füstgáz-hőmérséklet maximális hőteljesítménynél	°C	198
Füstgáz-hőmérséklet minimális hőteljesítménynél	°C	136
Maximális füstgáz-tömegáram	g/s	11,5
Minimális füstgáz-tömegáram	g/s	8,9
Levegő-/füstgázvezeték csatlakozó	mm	60/100
Méret		
Magasság	mm	682
Szélesség	mm	352
Mélység	mm	266
Súly kb.	kg	21,4
Tápfeszültség (szinuszos)	V/Hz	230/50
Teljesítményfelvétel	W	78
Beépített biztosíték	A	0,63
Védettség		IP X4D
CE-szám (PIN)		1312BP4018

**10.1 táblázat Készülékre jellemző műszaki adatok**

<sup>1)</sup> 15 °C, 0,101325 MPa (1013,25 mbar), száraz

A beállított gázfajtára vonatkozó gázértékek	Mérték-egység	MAG HU 14-2/O
← (a megfelelő részt jelölje meg keresztlettel)		
G 20 földgáz (H)		
Gázcsatlakozási érték maximális hőteljesítménynél	m <sup>3</sup> /h	2,84
Csatlakozási gáznyomás pw a készülék előtt	MPa (mbar)	0,002 (20)
Égőfűvóka <sup>1)</sup>	mm	1,25
Égőnyomás maximális hőteljesítménynél	MPa (mbar)	0,00114 (11,4)
Előfűvóka maximális teljesítményhez	mm	5,0
← (a megfelelő részt jelölje meg keresztlettel)		
G 25.1 földgáz (S)		
Gázcsatlakozási érték maximális hőteljesítménynél	m <sup>3</sup> /h	3,69
Csatlakozási gáznyomás pw a készülék előtt	MPa (mbar)	0,0025 (25)
Égőfűvóka <sup>1)</sup>	mm	1,4
Égőnyomás maximális hőteljesítménynél	MPa (mbar)	0,00138 (13,8)
Előfűvóka maximális teljesítményhez	mm	6,1
← (a megfelelő részt jelölje meg keresztlettel)		
G 30 PB-gáz		
Gázcsatlakozási érték maximális hőteljesítménynél	kg/h	2,12
Csatlakozási gáznyomás pw a készülék előtt	MPa (mbar)	0,0030 (30)
Égőfűvóka <sup>1)</sup>	mm	0,77
Égőnyomás maximális hőteljesítménynél	MPa (mbar)	0,0024 (24)
Előfűvóka maximális teljesítményhez	mm	5,2
← (a megfelelő részt jelölje meg keresztlettel)		
G 31 PB-gáz		
Gázcsatlakozási érték maximális hőteljesítménynél	kg/h	2,09
Csatlakozási gáznyomás pw a készülék előtt	MPa (mbar)	0,0030 (30)
Égőfűvóka <sup>1)</sup>	mm	0,77
Égőnyomás maximális hőteljesítménynél	MPa (mbar)	0,0024 (24)
Előfűvóka maximális teljesítményhez	mm	5,2

**10.2 táblázat A beállított gázfajtára vonatkozó gázértékek**

<sup>1)</sup> A fűvókajelölés a furatátmérő szorozva 100-zal értéknek felel meg.





0 0 2 0 0 2 0 5 4 6

**Vaillant Saunier Duval Kft.**

1117 Budapest ■ Hunyadi János út. 1. ■ Tel: +36 1 464 78 00  
Telefax +36 1 464 78 01 ■ www.vaillant.hu ■ vaillant@vaillant.hu

**Vaillant GmbH**

Berghauser Str. 40 ■ D-42859 Remscheid ■ Telefon 0 21 91/18-0  
Telefax 0 21 91/18-28 10 ■ www.vaillant.de ■ info@vaillant.de

0020020546\_04 HU 072011 - A műszaki változtatás jogát fenntartjuk.