

Az üzemeltető számára

Kezelési utasítás



atmoMAG

MAG 14-0/1 XZ, MAG mini 11-0/1 XZ

HU

Kiadó/gyártó

Vaillant GmbH

Berghauser Str. 40 ■ D-42859 Remscheid
Tel. +49 21 91 18-0 ■ Fax +49 21 91 18-28 10
info@vaillant.de ■ www.vaillant.de

 **Vaillant**

Tartalom

Tartalom

1	Biztonság	3
1.1	Kezelésre vonatkozó figyelmeztetések	3
1.2	Általános biztonsági utasítások	3
2	Megjegyzések a dokumentációhoz	5
2.1	Tartsa be a jelen útmutatóval együtt érvényes dokumentumokban foglaltakat.....	5
2.2	A dokumentumok megőrzése	5
2.3	Az útmutató érvényessége	5
3	A termék leírása	5
3.1	CE-jelölés	5
3.2	Sorozatszám.....	5
3.3	Adatok az adattáblán	5
3.4	Kezelőelemek	5
4	Üzemeltetés	5
4.1	Szekrénybe történő telepítés	6
4.2	Az üzembe helyezés előkészítése	6
4.3	A termék üzembe helyezése	6
4.4	A termék bekapcsolása	6
4.5	Melegvíz vételezése	6
4.6	A használati melegvíz-hőmérséklet beállítása	6
4.7	A készülékteljesítmény beállítása.....	6
5	Zavarelhárítás	7
5.1	Hiba felismerése és elhárítása	7
5.2	A termék üzemzavarainak elhárítása	7
6	Ápolás és karbantartás	7
6.1	Karbantartás	7
6.2	A termék ápolása.....	7
7	Üzemen kívül helyezés	7
7.1	A termék átmeneti üzemen kívül helyezése	7
7.2	A termék végleges üzemen kívül helyezése	8
7.3	Teendők fagyveszély esetén	8
8	Újrahasznosítás és ártalmatlanítás	8
9	Garancia és vevőszolgálat	8
9.1	Garancia	8
9.2	Vevőszolgálat	8



1 Biztonság

1.1 Kezelésre vonatkozó figyelmeztetések

A műveletekre vonatkozó figyelmeztetések osztályozása

A műveletekre vonatkozó figyelmeztetések osztályozása az alábbiak szerint figyelmeztető ábrákkal és jelzőszavakkal a lehetséges veszély súlyossága szerint történik:

Figyelmeztető jelzések és jelzőszavak



Veszély!

Közvetlen életveszély vagy súlyos személyi sérülések veszélye



Veszély!

Áramütés miatti életveszély



Figyelmeztetés!

Könnyebb személyi sérülés veszélye



Vigyázat!

Anyagi és környezeti károk kockázata

1.2 Általános biztonsági utasítások

1.2.1 Rendeltetésszerű használat

Szakszerűtlen vagy nem rendeltetésszerű használat esetén a felhasználó vagy harmadik személy testi épségét és életét fenyegető veszély állhat fenn, ill. megsérülhet a termék, vagy más anyagi károk is keletkezhetnek.

A termékek gázüzemű átfolyós rendszerű vízmelegítő készülék, és ennek a funkciónak megfelelően a melegvízkészítésről gondoskodnak.

A rendeltetésszerű használat a következőket jelenti:

- a termék és a berendezés további komponenseihez mellékelt kezelési utasítások betartása
- az útmutatókban feltüntetett ellenőrzési és karbantartási feltételek betartása.

Nyolc éves, vagy annál idősebb gyermekek, valamint csökkent fizikai, szenzoros vagy mentális képességű, vagy tapasztalattal és ismeretekkel nem rendelkező személyek felügyelettel használhatják a terméket, vagy abban az esetben, ha kiiktatták őket a termék biztonságos használatára és a termék használatából fakadó veszélyekre. A gyermekek

a termékkel nem játszhatnak. A tisztítási és karbantartási munkálatokat gyermekek felügyelet nélkül nem végezhetik.

A jelen útmutatóban ismertetett használatól eltérő vagy az azt meghaladó használat nem rendeltetésszerű használatnak minősül. Nem rendeltetésszerű használatnak minősül a termék minden közvetlenül kereskedelmi és ipari célú használata.

Figyelem!

Minden, a megengedettől eltérő használat tilos.

1.2.2 A telepítést csak szakember végezze

A termék telepítését, ellenőrzését, karbantartását és javítását, valamint a gáz beállításait csak szakemberek végezhetik el.

1.2.3 Hibás kezelés miatti veszély

A hibás kezeléssel saját magát vagy másokat veszélyeztethet, és anyagi károkat okozhat.

- ▶ Gondosan olvassa végig a szóban forgó útmutatót, és az összes kapcsolódó dokumentumot, különösen a "Biztonság" című fejezetet és a figyelmeztető információkat.

1.2.4 Eldugult vagy tömörtelen égéstermék vezeték miatti életveszély

Ha az épületben égéstermék szag érezhető:

- ▶ Nyisson ki minden hozzáférhető ajtót és ablakot, és gondoskodjon huzatról.
- ▶ Kapcsolja ki a terméket.
- ▶ Értesítsen egy szakembert.

1.2.5 A szivárgó gáz életveszélyt jelent

Ha az épületben gázszag érezhető:

- ▶ Kerülje el, hogy a helyiségben gázszag keletkezessen.
- ▶ Nyissa ki az ajtókat és ablakokat és gondoskodjon huzatról.
- ▶ Kerülje nyílt láng (pl. öngyújtó, gyufa) használatát.
- ▶ Tilos a dohányzás.
- ▶ Ne használjon villamos kapcsolót, hálózati csatlakozódugót, csengőt, telefont és egyéb hangszórós kaputelefont az épületben.
- ▶ Zárja el a gázóra gázcsapját vagy a központi gázvezető csapot.



1 Biztonság



- ▶ Ha lehetséges, csatlakoztasson gázelzáró csapot a termékre.
- ▶ Kopogással vagy hangos szóval figyelmeztesse a ház lakóit.
- ▶ Haladéktalanul hagyja el az épületet és akadályozza meg, hogy mások bemenjenek.
- ▶ Amint kijutott az épületből, értesítse a tűzoltókat és a rendőrséget.
- ▶ Értesítse a gázszolgáltató vállalat ügyelőjét egy, az épületen kívül elhelyezett telefonkészülékről.

1.2.6 A robbanékony és lobbanékony anyagok életveszélyt jelentenek

- ▶ Ne használjon, és ne tároljon a termék felállítási helyén robbanékony vagy lobbanékony anyagokat (pl. benzint, papírt, festéket).

1.2.7 Életveszély hiányzó biztonsági berendezések miatt

A hiányzó biztonsági berendezések miatt (pl. biztonsági szelep, tágulási tartály) életveszélyes forrázásokhoz és egyéb sérülésekhez vezethetnek, pl. robbanások miatt.

- ▶ Kérje ki egy szakember tanácsát a biztonsági berendezések működésével és elhelyezésével kapcsolatban.

1.2.8 Életveszély a terméken, vagy a termék környezetében végzett módosítások miatt

- ▶ Semmiképpen ne távolítsa el, ne hidalja át, vagy ne blokkolja a biztonsági berendezéseket.
- ▶ Ne manipulálja a biztonsági berendezéseket.
- ▶ Ne rongálja meg és ne távolítsa el a részegységek plombáit. Csak feljogosított szakemberek és vevőszolgálatok módosíthatják a plombázott részegységeket.
- ▶ Ne végezzen módosításokat:
 - a készüléken
 - a gáz és víz bevezetéseinél
 - a teljes égéstermék elvezető rendszeren
 - azokon az építészeti adottságokon, amelyek befolyásolhatják a termék üzembiztonságát

1.2.9 Mérgezés veszélye az égési levegő nem megfelelő hozzavezetése miatt

Feltételek: A helyiség levegőjétől függő üzemeltetés

- ▶ Biztosítsa a megfelelő mennyiségű égési levegő hozzavezetését.

1.2.10 Sérülésveszély és anyagi kár kockázata szakszerűtlen vagy el nem végzett karbantartás és javítás miatt

- ▶ Soha ne kísérelje meg saját maga elvégezni a termék karbantartását vagy javítását.
- ▶ Az üzemzavarokat és károkat mindig haladéktalanul javíttassa ki egy szakemberrel.
- ▶ Tartsa be az előírt karbantartási időket.

1.2.11 Korrózió okozta károsodás veszélye a helyiség nem megfelelő levegője vagy a rossz égési levegő miatt

A spray-k, klórtartalmú tisztítószeresek, festékek, ragasztók, ammóniavegyületek, porok és hasonlóak a termék és az égéstermék vezető korrózióját okozhatják.

- ▶ Biztosítsa, hogy az égéshez használt levegő vezetékébe ne kerülhessen fluor, klór, kén, porok stb.
- ▶ Gondoskodjon róla, hogy a felállítás helyén ne tároljanak vegyi anyagokat.



2 Megjegyzések a dokumentációhoz

2.1 Tartsa be a jelen útmutatóval együtt érvényes dokumentumokban foglaltakat

- ▶ Feltétlenül tartson be minden, a rendszer részegységeihez tartozó üzemeltetési útmutatót.

2.2 A dokumentumok megőrzése

- ▶ További használat céljából őrizze meg ezt az útmutatót, valamint az összes kapcsolódó dokumentumot.

2.3 Az útmutató érvényessége

Ez az útmutató kizárólag az alábbiakra érvényes:

Termék - cikkszám

MAG mini HU 11-0/1 XZ H	0010015510
MAG HU 14-0/1 XZ H	0010015511

3 A termék leírása

3.1 CE-jelölés



A CE-jelölés azt dokumentálja, hogy az adattábla szerinti készülékek megfelelnek a rájuk vonatkozó irányelvek alapvető követelményeinek.

A megfelelőségi nyilatkozat a gyártónál megtekinthető.

3.2 Sorozatszám

A sorozatszám egy matricán található a kezelőfelület mögött. Ehhez húzza ki fölfelé a kezelőfelület felső fedőlapját.

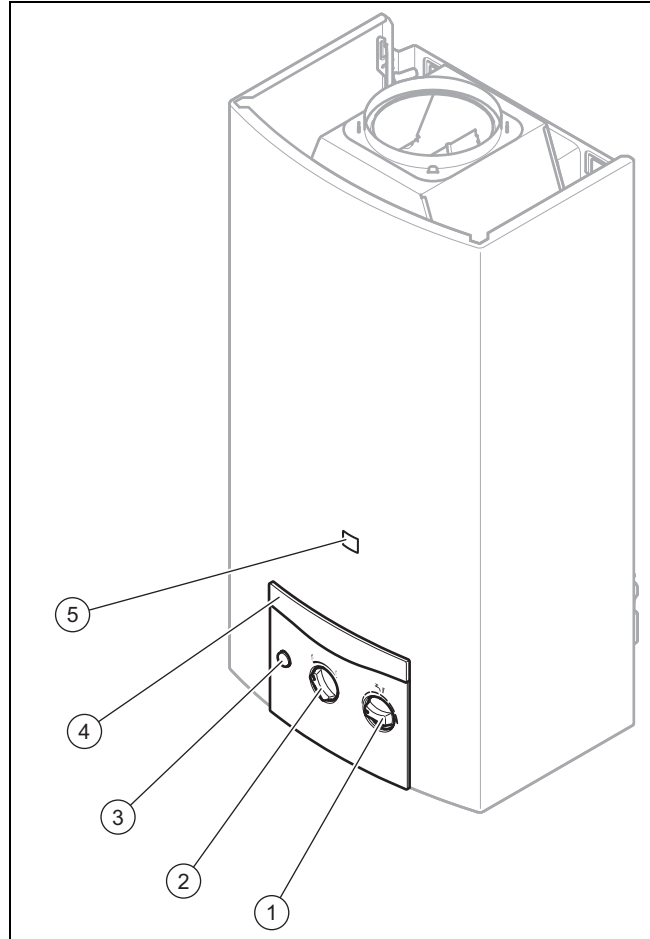
3.3 Adatok az adattáblán

Az adattábla gyárilag elől az áramlásbiztosítón, a termék burkolata alatt van elhelyezve.

Adatok az adattáblán	Jelentés
MAG	Termékkategória
11/14	Teljesítmény, l/perc
-0/1	Kéménycsatlakozás/termégeneráció
Z	piezoelektromos gyújtással
X	égéstermék szenzorral
atmoMAG	Terméksorozat
B11 BS típus	Jóváhagyott gázkészülék fajták
kat. II	többféle gázhoz alkalmas készülék
2HS 3B/P	jóváhagyott gázkategóriák
G20/25.1/30	jóváhagyott gázfajták csatlakozási nyomásokkal
P _{névl.}	maximális fűtőteljesítmény
P _{min.}	minimális fűtőteljesítmény
Q _{névl.}	maximális hőterhelés
Q _{min.}	minimális hőterhelés

Adatok az adattáblán	Jelentés
P _{w max.}	maximális megengedett víznyomás
CE jelölés	→ „CE-jelölés” fejezet
Sorozatszám	7–16. számjegy = a termék cikkszama

3.4 Kezelőelemek



- | | | | |
|---|---|---|---------------------------------|
| 1 | Hőmérséklet-választó | 3 | Piezogyújtó |
| 2 | Teljesítmény-forgókapcsoló (10 fokozatú, 50–100%) | 4 | A kezelőfelület felső fedőlapja |
| | | 5 | A gyújtóláng kémlelőnyílása |

4 Üzemeltetés



Figyelmeztetés!

Forró víz okozta forrázásveszély áll fenn!

A rosszul beállított melegvíz-hőmérsékletek és a forró víz a vezetékekben forrázási sérüléseket okozhatnak.

- ▶ Ellenőrizze a melegvíz-hőmérsékletet a kezével.

4 Üzemeltetés

4.1 Szekrénybe történő telepítés

A termék szekrényben történő elhelyezése esetén a burkolatnak teljesítenie kell a kivitelezési előírásokat.

Amennyiben a terméket szekrényben szeretné elhelyezni, kérje ki a szakszervíz tanácsát. Semmi esetre se készítse el önmaga a termék külső burkolatát.

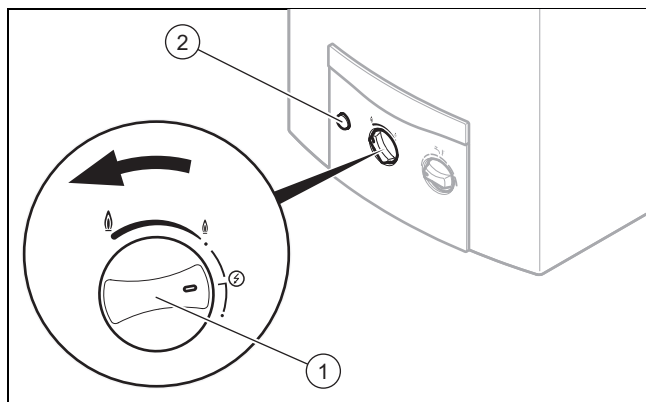
4.2 Az üzembe helyezés előkészítése

1. Kérje meg a termék telepítését végző szakembert, hogy mutassa meg az elzáró szerelvények elhelyezkedését, valamint magyarázza el azok kezelését.
2. Nyissa ki ütközésig a gáz elzárócsapját.
3. Nyissa ki a helyszínen biztosított hidegvíz-elzáró szelepet.

4.3 A termék üzembe helyezése

- ▶ Csak akkor helyezze üzembe a terméket, ha a burkolat teljesen zárva van.

4.4 A termék bekapcsolása



1. Fordítsa a teljesítmény-forgókapcsolót (1) az óramutató járásával ellentétesen gyújtási helyzetbe (villám), és nyomja be.
2. Tartsa nyomva a teljesítmény-forgókapcsolót ebben a helyzetben és működtesse a piezogyújtót (2), ehhez nyomja meg többször.
 - ◁ A piezogyújtó minden megnyomáskor egy gyújtószikrát hoz létre. A gyújtóláng égve meggyullad.
3. Ha a gyújtóláng már ég, tartsa a teljesítmény-forgókapcsolót még 10–15 másodpercig ebben a helyzetben.
4. Figyelje a meggyújtott gyújtólángot a kémlelőnyíláson keresztül. Ha a termék hosszabb ideje üzemben kívül volt, adott esetben felgyűlhet a levegő a gyújtógázvezetékben. Ebben az esetben ismétlje meg a gyújtási folyamatot.



Tudnivaló

Ha tömítetlenségeket talál a termék és a vételező helyek közötti melegvízes vezetékek-nél, akkor azonnal zárja el a helyszínen biztosított hidegvíz-elzáró szelepet.

Javítsa meg a tömítetlenségeket szakemberrel.

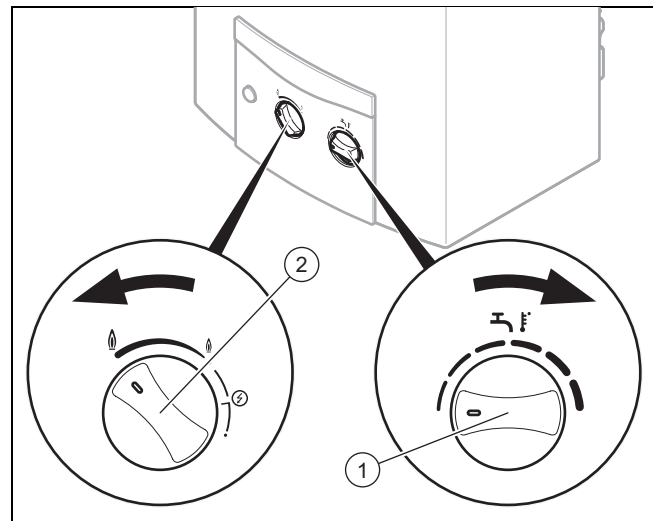
4.5 Melegvíz vételezése

1. Nyissa ki a melegvízcsapot a vételező helyen.
 - ◁ A termék önállóan üzemelni kezd.

Feltételek: Nem folyik a melegvíz.

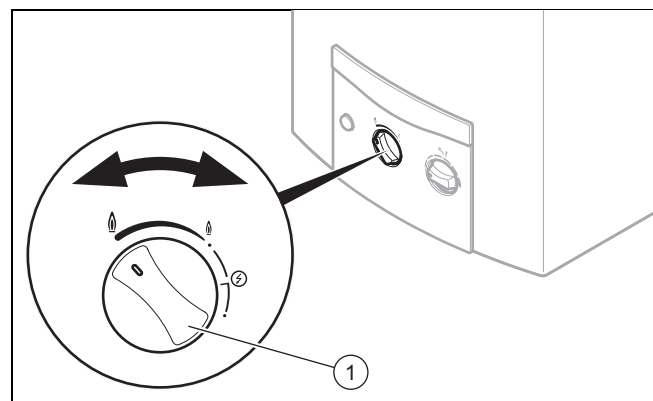
- ▶ Bizonyosodjon meg róla, hogy az adott esetben a melegvízcsap elé beépített elzárószelep teljesen ki van nyitva.
 - ▶ Bizonyosodjon meg róla, hogy a gyújtóláng ég.
 - ▶ Szerelje ki a melegvízcsapba beépített szűrőt és ellenőrizze a szűrőt szennyeződések és vízkövésség szempontjából.
 - ▶ Távolítsa el a vízkövet vízkőoldóval.
2. Zárja el a melegvízcsapot a vételező helyen.
 - ◁ A termék önállóan leáll.

4.6 A használati melegvíz-hőmérséklet beállítása



1. Forgassa a hőmérséklet-választót (1) az óramutató járásának megfelelő irányban a melegvíz-hőmérséklet növeléséhez.
2. Forgassa a hőmérséklet-választót az óramutató járásával ellentétes irányban a melegvíz-hőmérséklet csökkentéséhez.
 - ◁ A termék biztosítja az állandó melegvíz-hőmérsékletet, függetlenül a vételezett melegvízmennyiségtől.

4.7 A készülékteljesítmény beállítása



1. Fordítsa el a teljesítmény-forgókapcsolót (1) a gyújtási helyzetből az óramutató járásával ellentétesen az

üzemkész helyzet beállításához. Forgatás közben ne nyomja meg a forgókapcsolót.

- A teljesítmény-forgókapcsolót a nyomtatott lángszimbólumok közötti helyzetbe kell állítani. A kicsi lángszimbólum jelöli a készülék minimális teljesítményét, a nagy lángszimbólum a készülék maximális teljesítményét.
 - A gyújtóláng égve marad.
 - Ha a készülék üzemkész állapotban van, akkor bármelyik melegvízcsap kinyitásakor automatikusan működni kezd.
2. Forgassa a teljesítmény-forgókapcsolót az óramutató járásának megfelelő irányban a készülék teljesítményének csökkentéséhez.
 3. Forgassa a teljesítmény-forgókapcsolót az óramutató járásával ellentétes irányban a készülék teljesítményének növeléséhez.
 - A készülék teljesítményét tíz fokozatban lehet a névleges fűtőérték 50% és 100%-a között beállítani, és a melegvíz-hőmérséklet a vízmennyiségtől függetlenül változtatható.



Tudnivaló

A készülék max. teljesítményének csökkentése alacsonyabb kimenő hőmérsékletet eredményez, így energiát lehet vele megtakarítani. Nagy vételezési mennyiségnél azonban csökken a víz hőmérséklete.

4.7.1 Moduláció

A kiválasztott teljesítményfokozat és a minimálisan lehetséges készülékteljesítmény (kb. 40%) közötti tartományban a készülék automatikusan és fokozatmentesen, a vételezési mennyiségnek megfelelően állítja be a gázmennyiséget, így a kimenő hőmérsékletet állandó értéken tartja.

5 Zavarelhárítás

5.1 Hiba felismerése és elhárítása

Ha a termék nem termel melegvizet, akkor üzemzavar áll fenn. Üzemeltetőként Ön kizárólag az alábbiak szerint járhat el:

- ▶ Ellenőrizze a kémlelőnyílásban, hogy a gyújtóláng még ég-e.
- ▶ Ha a gyújtóláng kialudt, akkor kapcsolja be a terméket (→ Oldal: 6) és állítsa be ismét a készülékteljesítményt (→ Oldal: 6).
- ▶ Ha a gyújtóláng ismételtelen kialszik, vagy a termék nem termel melegvizet, akkor bízza a probléma elhárítását egy szakemberre.

5.2 A termék üzemzavarainak elhárítása

- ▶ Ha a terméket egy biztonsági berendezés blokkolta, akkor várjon kb. 15 percig, majd helyezze ismét üzembe a terméket.
- ▶ Ha a terméket ismét blokkolja egy biztonsági berendezés, vagy nem lehet üzembe helyezni, akkor a zavarelhárítást bízza egy szakemberre.
- ▶ Csak akkor helyezze üzembe ismét a terméket, ha az üzemzavar okát egy szakember már elhárította.

6 Ápolás és karbantartás

6.1 Karbantartás

A termék tartós üzemképességének és üzembiztonságának, megbízhatóságának és hosszú élettartamának feltétele a szakember által elvégzett évenkénti ellenőrzés és karbantartás.

6.2 A termék ápolása



Vigyázat!

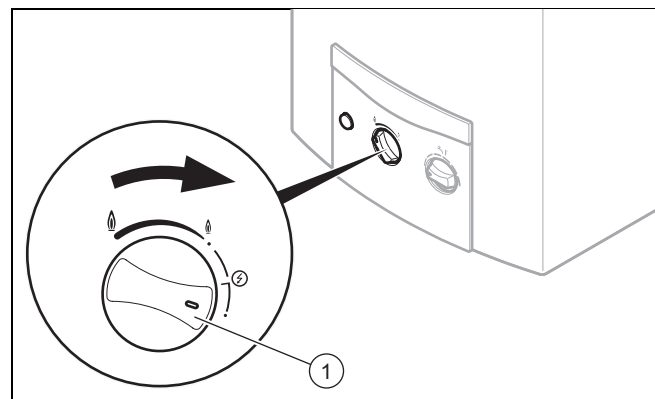
Nem megfelelő tisztítószer használatával kockáztatja a készülék károsodását!

- ▶ Ne használjon sprayt, súrolószereket, mosogatószereket, oldószer- vagy klórtartalmú tisztítószereket..

- ▶ A burkolatot egy kevés oldószermentes tisztítószerrel átitatott, nedves kendővel törölje le.

7 Üzemen kívül helyezés

7.1 A termék átmeneti üzemen kívül helyezése



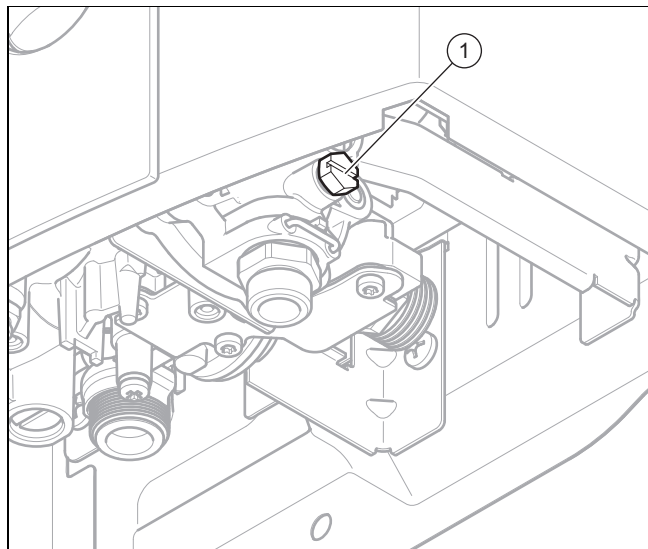
- ▶ Forgassa a teljesítmény-forgókapcsolót (1) az üzemkész helyzetből ütközésig az óramutató járásával megegyező irányban.
- ▶ Zárja el a helyszínen biztosított gázvezető csapot.
 - ◁ A gázbevezetés most el van zárva a gázüzemű átfolyós rendszerű vízmelegítő készülék égője felé.
- ▶ Zárja el a helyszínen biztosított hidegvízvezető szelepet.

8 Újrahasznosítás és ártalmatlanítás

7.2 A termék végleges üzemben kívül helyezése

- ▶ A termék végleges üzemben kívül helyezését bízza szakemberre.

7.3 Teendők fagyveszély esetén



Fagyveszély esetén védeni kell a terméket a befagyástól. Ehhez a gázüzemű átfolyós rendszerű vízmelegítő készüléket ki kell üríteni.

- ▶ Átmenetileg helyezze üzemben (→ Oldal: 7) kívül a terméket.
- ▶ Csavarja ki az ürítőcsavart (1).
- ▶ Nyissa ki az összes, a termékhez csatlakoztatott melegvízcsapot a termék és a vezeték teljes kiürítéséhez.
- ▶ Hagyja nyitva a melegvízcsapokat és az ürítőcsavart addig, míg a terméket a fagyveszély elmúlása után ismét üzembe nem helyezi.
- ▶ A terméket a későbbi feltöltéskor csak akkor helyezze üzembe, ha a helyszínen biztosított hidegvízlezáró szeleptől érkező víz már buborékmentesen folyik ki a melegvízcsapokon.

8 Újrahasznosítás és ártalmatlanítás

- ▶ A csomagolás ártalmatlanítását bízza a terméket telepítő szakemberre.



Amennyiben a terméket ezzel a jelzéssel látták el:

- ▶ A terméket tilos a háztartási hulladékkal együtt ártalmatlanítani.
- ▶ Ehelyett adja le a terméket egy elektromos és elektronikus készülékekre szakosodott gyűjtőhelyen.



Ha a termék elemeket tartalmaz, melyek ezzel a jelzéssel vannak ellátva, akkor az elemek egészség- és környezetkárosító anyagokat tartalmazhatnak.

- ▶ Ebben az esetben használtelem-gyűjtő helyen ártalmatlanítsa az elemeket.

9 Garancia és vevőszolgálat

9.1 Garancia

A készülékre a jótállási jegyben megjelölt feltételek szerint gyári garanciát biztosítunk. Gyári garanciát csak akkor vállalunk, ha a készülék szerelését és üzembehelyezését gázkészülék szerelésére jogosult szakember végezte (nem szükséges, hogy az üzembehelyező a Vaillant által feljogosított és a Vaillant Partner címjegyzékben szereplő szakember legyen). Megszűnik a gyári garancia, ha a gázkészüléken nem feljogosított szerviz végzett munkát, vagy a készülékbe nem eredeti Vaillant alkatrészeket építettek be, illetve ha a karbantartást nem rendszeresen, vagy nem szakszerűen végezték el! A felszerelést, a szerelés átvételét, az üzembehelyezést és a beszbályozást a garanciajegyen hitelt érdemlően, cégszerűen dokumentálni kell. A szerelési utasítás figyelmen kívül hagyása miatt bekövetkező károkért nem vállalunk felelősséget!

9.2 Vevőszolgálat

Javítási és felszerelési tanácsért forduljon a Vaillant központi képviselőéhez, amely saját márkaszervizzel és szerződött Vaillant Partnerhálózattal rendelkezik. Megszűnik a gyári garancia, ha a készüléken nem a Vaillant Márkaszerviz vagy a javításra feljogosított Vaillant Partnerszerviz végzett munkát, illetve ha a készülékbe nem eredeti Vaillant alkatrészeket építettek be!

0020189934_01 ■ 28.07.2015

Vaillant Saunier Duval Kft.

1117 Budapest ■ Hunyadi János út. 1.

Tel 1 464 78 00 ■ Telefax 1 464 78 01

vaillant@vaillant.hu ■ www.vaillant.hu

© Ezek az útmutatók, vagy ezek részei szerzői jogi védelem alatt állnak, és kizárólag a gyártó írásos beleegyezésével sokszorosíthatók, illetve terjeszthetők.