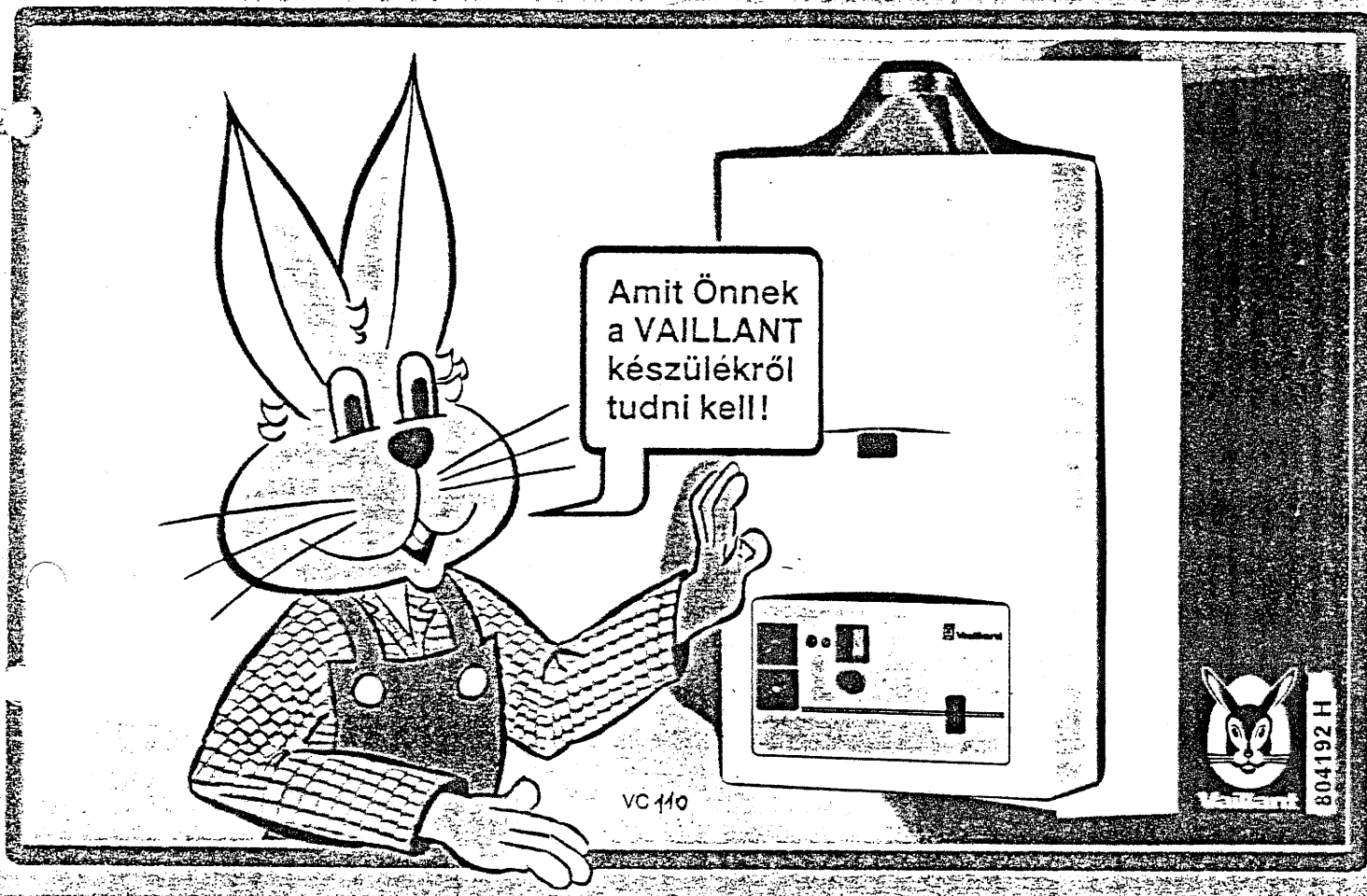


Kezelési utasítás a VAILLANT gyártmányú VC 110 tipusú kéménybe köthető szivattyús gázfűtőkészülékekhez



Kedves vásárlónk!

Köszönjük, hogy VAILLANT gyártmányú VC 110 típusú kéménybe köthető szivattyús gázfűtőkészüléket vásárolt. Ezzel egy magas műszaki színvonalú VAILLANT gázkészülék tulajdonosa lett.

Ebben a kezelési utasításban megtalálhat minden információt, amit az Ön VAILLANT gyártmányú szivattyús fűtőkészülékéről tudnia kell. A könnyebb tájékozódás érdekében ennél a füzetnél az alábbiakat tartottuk szem előtt:

A lapokon 3 hasábot talál.

A baloldali hasábjában ábrák vannak, melyek a szükséges kezelési lépéseket mutatják.

A középső hasábjában minden fontos információ megtalálható, melyek az ábrákon mutatott kezelési lépéseket teszik érthetővé.

A jobboldali hasábjában további olyan információk vannak, amelyek a készülék használatában segítenek.

Néhány fontos megjegyzés:

Kérjük ügyeljen arra, hogy a készüléket csak a szerelési utasításban rögzített feltételek mellett szereljék fel és helyezték üzembe. A szerelés, az átvétel és az üzembehelyezés garanciajegyben történő igazolását kérjük minden esetben ellenőrizze.

Ne mulassza el az üzembehelyező szakember oktatását igénybe venni!

A szerelési és kezelési utasítást a garanciajeggyel együtt saját érdekében őrizze meg!

A készülék hosszú élettartamú, megbízható és biztonságos üzemeltetéséhez rendszeres karbantartás szükséges. A karbantartási munkák szakszerű elvégzése az üzemeltető érdeke és kötelessége. Forduljon bizalommal a VAILLANT-PARTNER szakemberekhez, vagy a VAILLANT Márkaszervíz hez.

Ne használjon sprayt, oldószert, klórtartalmú tisztítószer, festéket, ragasztót, stb. a készülék közelében. Ezek az anyagok a készülék korrodálódásához vezethetnek.

Az Ön készülékének zavartalan üzemeltetése érdekében szakember ellenőrizze a felállítás helyén az égési levegő és a keletkező égéstermék szabad áramlásához szükséges méreteket (pl. a készülék felállítási helyén lévő ajtón a szellőzőnyílást). Feltétlenül ügyeljen arra, hogy ezeken a méreteken ne történjen később változtatás (pl. a szellőzőnyílás betakarása) a szakemberrel történő előzetes megbeszélés nélkül. Az ablakok légszigetelése veszélyes és tilos!

NÉHÁNY FONTOS MEGJEGYZÉS:

Biztonsági előírások:

Kérjük, hogy a készülék használatánál mindig tartsa be a kezelési utasításban olvasható biztonságtechnikai útmutatásokat.

A fűtést tartalmazza a készülék üzemeltetésére, ápolására és szervizelésére vonatkozó legfontosabb tudnivalókat.

Ársvivárgás

Ársvivárgás esetén az alábbiak szerint járjon el:

- Lámpát fel/lekapcsolni vagy más elektromos kapcsolót (pl. csengőgombot) működtetni, telefont vagy nyílt lángot (pl. őrnyújtó, gyufa) használni tilos,
- a gázcsoport azonnal el kell zárni, az ablakokat és ajtókat ki kell nyitni, a gázszolgáltató vállalatot vagy az illetékes szakvállalatot értesíteni kell.

Állítások

• Os módosításokat végrehajtani: a készüléken, a gáz-, (égési)levegő-, víz- és elektromos vezetékeken, az égéstermékvezetésen, a fűtési kör biztonsági szelepeén és lefolyóján.

Ugyancsak tilosak a módosítások a készülék környezetében, ha ezek a készülék üzembiztonságát befolyásolják, így például:

- az ajtók, ablakok, falak szellőzőnyílásait tilos lezárni, még átmenetileg is. A szellőzőnyílásokat ne takarja el ruhadarabokkal vagy hasonlókkal. Padlóburkolatok fektetésekor az ajtók alatti rések elzárása tilos,
- a készülék égési levegő ellátását tilos korlátozni. Erre különösen ügyeljen a szekrények, poicok stb. felállításánál a készülék közelében,
- a külső homlokzatok levegőnyílásait szabadon kell hagyni, ha ezek külső munkálatokkal összhangban lefedésre kerültek, a burkolatok el kell távolítani, a készülék közelében ne helyezzen egyéb fűtő-, melegvíz készítő- vagy szellőző készüléket, szárító vagy paralel-szivőberendezést szakemberrel történt előzetes konzultáció nélkül,
- légrés nélküli ablakok beépítésénél szakemberrel történt konzultáció alapján biztosítani kell, hogy a készülék megfelelő égési levegőellátása biztosított legyen. A készüléken vagy annak környezetében tervezett módosítások tekintetében a szakvállalat az illetékes.

Robbanásveszély és gyúlékony anyagok

A készülék felállítási helyen ne használjon vagy tároljon robbanásveszélyes vagy könnyen gyúlékony anyagokat (benzin, papír, festék).

Felülvizsgálat, karbantartás:

A készülék felülvizsgálata, karbantartása évente szükséges. Javasoljuk karbantartási szerződés megkötését VAILLANT-PARTNER szervizzel vagy a VAILLANT Márkaszervizzel.

A fűtési rendszer feltöltése:

A fűtési rendszer feltöltéséhez és utántöltéséhez normál esetben a nálzati víz is használható. Kiveteles esetekben a vízműnőség alkalmatlan a fűtési rendszer feltöltésére (erősen korrozív vagy nagy mésztartalmú, keménységű víz). Ilyen esetben kerje fűtesszerei szakember tanácsát.

Vízelővezítésre ne használjon adalékanyagot!

FŰTÉSI ÜZEMMÓD

Előremenő hőmérséklet szabályozó beállítása:

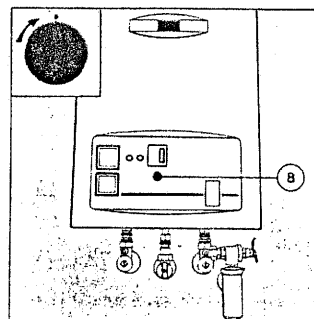
Az előremenő hőmérséklet szabályozót a beállítógombbal (8) az alábbi ajánlások szerint állítsa be:

Alacsony hőmérsékletű fűtési rendszereknél max. 75 °C előremenő hőmérséklettel:

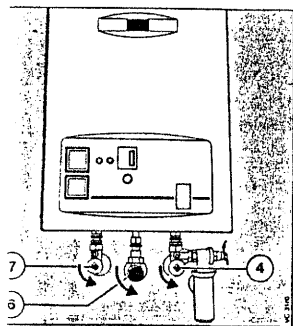
Időjárás	szabályozó állás
átmeneti idő	1 – 2
erős hideg	3 – 5
erős hideg	6 – 7

Maximum 90 °C előremenő hőmérséklettel üzemelő fűtési rendszereknél:

Időjárás	szabályozó állás
átmeneti idő	1 – 3
erős hideg	4 – 6
erős hideg	7 – 9



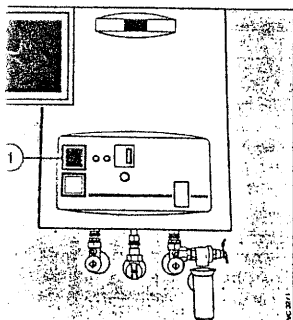
ÜZEMBEHELYEZÉS



Elzárószerelvényeket kinyitni

Nyissa ki a gázlezárcsapot (7) a fogantyú benyomásával, majd útközéig balra fordítással.

Ellenőrizze, hogy a karbantartócsap az előremenő (7) és a visszatérő (9) ágban nyitva van-e. Ha igen, akkor a csapok négyzetében a horony iránya a csövezetek irányával megegyezik.



Vízállás ellenőrzése

A manométeren (9) ellenőrizze a berendezés vízállását. A fehér mutatóknak kb. a piros mutató és 1 bar érték közötti tartományban kell állni.

Ha a fehér mutató a rendszer hideg állapotában a piros mutató, azaz 0,75 bar alatt áll, töltson utána fűtővizet addig, míg a mutató az előzőekben említett állásba kerül.

Normál körülmények között a karbantartó csapok nyitott állapotban vannak. Amennyiben megis zárva lennének (a norony keresztje a csövezetek irányát), akkor viláskulccsal (14-es) negyed fordulattal jobbra vagy balra forditással nyitni kell a csapot.

Olyan fűtőrendszerrel, amely több emeletre terjed ki, követelmény lehet, hogy a manométer a vízállás magasabb értékeit mutassa. Kerjük ezügyben szakemberhez forduljon.

A fűtési rendszer feltöltéséhez szükséges kapcsolatot (töltő) az ivóvízvezetékhez a fűtési rendszer között csak a feltöltés időtartamára szabad létrehozni, ezután az összeköttetést meg kell szakítani. Kérjük forduljon szakemberhez, hogy bemutassa a rendszer utántöltésének módját.

FŰTÉSI ÜZEMMÓD

Szobahőmérséklet beállítása

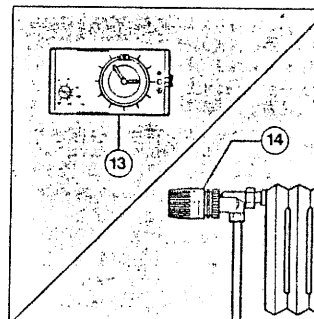
Állítsa be a szobahőmérséklet szabályozót (13) ill. a radiatorszelepet (14) a kívánt szobahőmérsékletre.

Amennyiben az előremenő hőmérséklet szabályozó vagy szobatermosztát magassabb hőmérsékletre állítása után a fűtőkészülék csak néhány perc után kapcsol be, ez a készülékbe beépített berendezés (időtág) hatására történik.

Ez a berendezés megakadályozza a készülék felesleges ki- és bekapcsolását.

Energiatakarékossági javaslat:

A szobahőmérséklet szabályozóra és a radiátor szelepre vonatkozó használati utasításban megadott beállítási javaslatok betartásával fűtőenergiát takarít meg és így az Ön fűtési költségei csökkönnek!



Főkapcsolót bekapcsolni

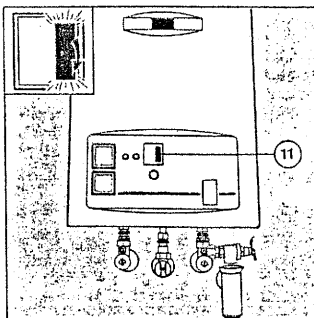
Nyomja be a főkapcsolót (11) az „I” állásba, höngény esetén a készülék üzembe lép (a keringető szivattyú és a főgő) beindul. Ezután a készülék automatikusan üzemel és a beállított értékeknek megfelelően szabályozza a szoba hőmérsékletét.

Figyelem!

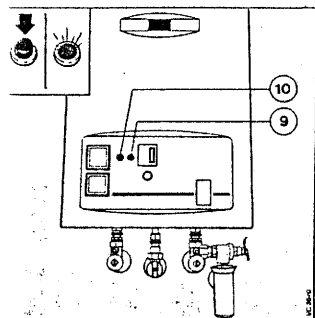
A főkapcsolót csak akkor kapcsoljuk be, ha a rendszer vízzel fel van töltve (lásd „Vízállás ellenőrzése” szakasz).

Nem kellő odafigyelés esetén a vízszivattyú károsodhat!

¹ VRT-A típus szobahőmérséklet szabályozó a Vaillant gyártmányprogramból



ZAVARELHÁRÍTÁS – ÜZEMEN KÍVÜL HELYEZÉS

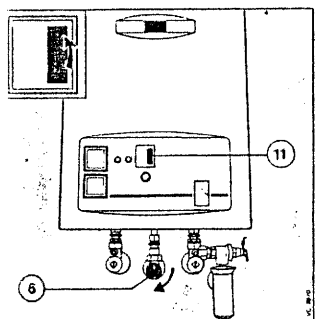


A zavarelhárító gomb kezelése

Fűtési hűgény esetén a fűtőkészülék automatikusan begyújt és üzembe lép. Ha kb. 10 másodperc biztonsági idő alatt nem következik be a főgáz langjának meggyulladása, akkor a fűtőkészülék zavar állása kapcsol.

A zavart a zavarjelző lámpa (9) fényjelzésével mutatja.

Újabb automatikus gyújtás csak a zavar törlése után lehetséges.



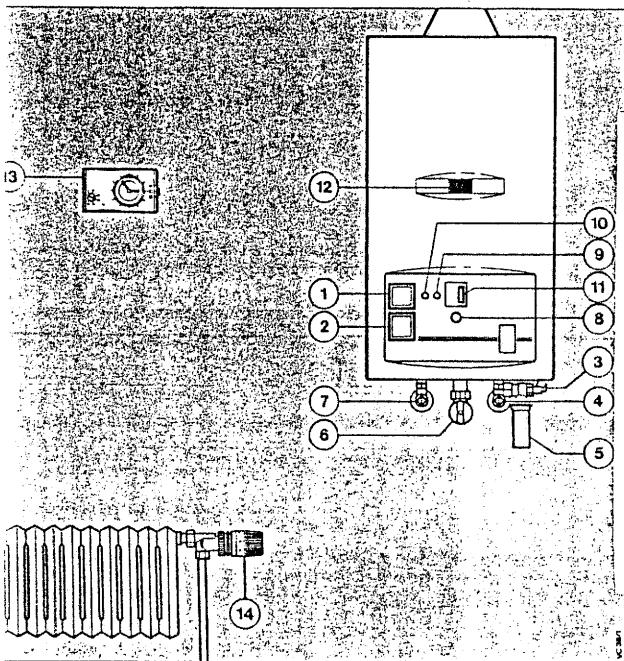
Üzemen kívül helyezés

A készülék kikapcsolásához a főkapcsolót ki kell kapcsolni.

A teljes üzemén kívüli helyezéshez a főkapcsolót (11) nyomja a „0” állásba.

Hosszabb távollét esetén (pl. szabadság) a gázvezérlőcsapot (6) is zárja el.

VEZÉLŐ ELEMELK ÁTTEKINTÉSE



- 1 Manométer
- 2 Előremenő hőmérséklet mérő
- 3 Biztonsági szelep
- 4 Karbantartó csap a visszatérő vezetékben
- 5 Lefolyótölcsér
- 6 Gázvezérlőcsap
- 7 Karbantartó csap a előremenő vezetékben
- 8 Előremenő hőmérséklet szabályozó beállító gombja
- 9 Hibajelző lámpa
- 10 Hibatörő gomb
- 11 Főkapcsoló
- 12 Megfigyelő nyílás
- 13 Helyiség hőmérséklet szabályozó egység
- 14 Termosztatikus radiátorszelep

tartozékok a VAILLANT gyártmányprogramból

ÁPOLÁS – KARBANTARTÁS – FAGYVÉDELEM – HIBAEELHÁRÍTÁS

Ápolás, karbantartás

Az Ön fűtőkészülékének zománczott köpenyét, a készülék kikapcsolt állapotában, csak nedves, szükség esetén szappanos ruhával tisztítsa meg. A belső részek tisztítását a karbantartási munkálatok keretében csak szakemberrel végeztesse el. A készülék karbantartására és tisztítására feltétlenül ajánljuk Önnek, hogy kössön karbantartási szerződést szakemberrel.

Fagyveszély

Fagyveszélyes időben távolléte esetén is biztosítani kell a fűtési rendszer üzemét és a helyiségek lemeperálását.

Ugyanakkor arra is figyelemmel kell lenni, hogy a beépített biztonsági berendezések bizonyos zavarok esetén automatikusan lekapcsolnak, pl. megszakad az energiaellátás (gáz- vagy áramkimaradás stb.).

Másik lehetőség, ha a fűtési rendszert és a készüléket teljesen leírítjuk.

A fűtővízben fagyvédő adalékok használatát nem javasoljuk, mert ilyen anyagok esetében a tömitések, a membránok deformálódhatnak, a fűtési rendszerben zajok keletkezhetnek, stb.

Az ebből eredő esetleges járulékos károk fellépéséért semmiféle felelősséget nem vállalunk!

Hibaelhárítás

A készülékben vagy a fűtési rendszerben felmerülő hibák elhárítására forduljon szakemberhez!

Soha ne tegyen saját javítási kísérletet fűtőkészülékén, vagy a fűtési rendszer más részén!

A meghibásodott készüléket beleértve a hálózati vezetékét is – csak szakember, szerviz javíthatja.

A készüléket csak akkor használja ismét, ha a hibát a szakember elhárította, a készüléket felülvizsgálta.

GYÁRI GARANCIA – MŰSZAKI ADATOK

Gyári garancia

A készülékre a jótállási jegyben megjelölt feltételek szerint gyári garanciát biztosítunk.

A garanciaigény megszűnik, ha a karbantartást nem rendszeresen, vagy szakszerűtlenül végzik!

Műszaki adatok

A műszaki adatokat a 808048 H számú szerelési, karbantartási útmutató tartalmazza.

A kezelési utasításban foglaltak be nem tartásából eredő károkat nem vállalunk felelősséget!

Vaillant Hungária Kft.
H-1097 Budapest, Határ út 50/a
Tel.: (1) 157-4127
Fax: (1) 157-3732