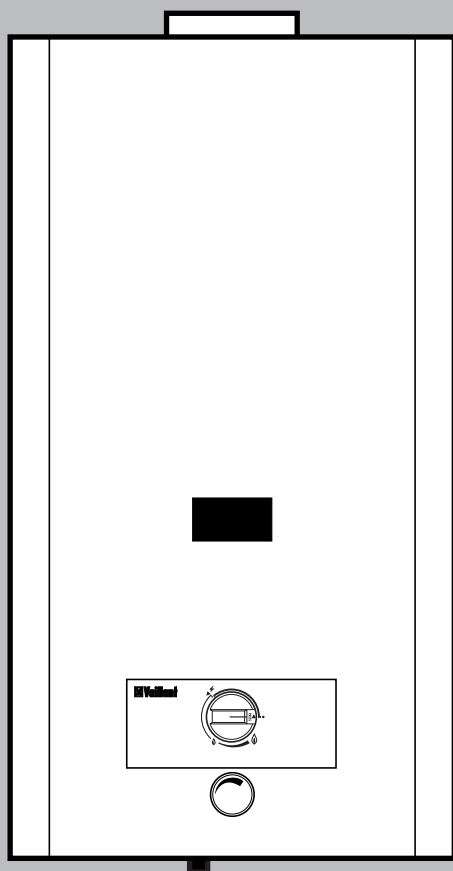


HU

KEZELÉSI ÉS SZERELÉSI UTASÍTÁS

Vaillant gyártmányú MAG[®] HU 17/1 XZ - C+ típusú készülékhez



Gondosan őrizze meg ezt az utasítást
és adott esetben adja át azt az Önt
követő tulajdonosnak is.

Kedves vásárlónk!

Köszönjük, hogy Vaillant MAG típusú, átfolyó rendszerű vízmelegítő készüléket vásárolt, mellyel kiváló minőségű Vaillant termékhez jutott. Annak érdekében, hogy a készülék minden előnyét legjobban hasznosíthassa, kérjük, hogy használatba vétele előtt főleg a következő fejezeteket olvassa el nagyon figyelmesen:



Általános tudnivalók



Előírások



Kezelési tudnivalók

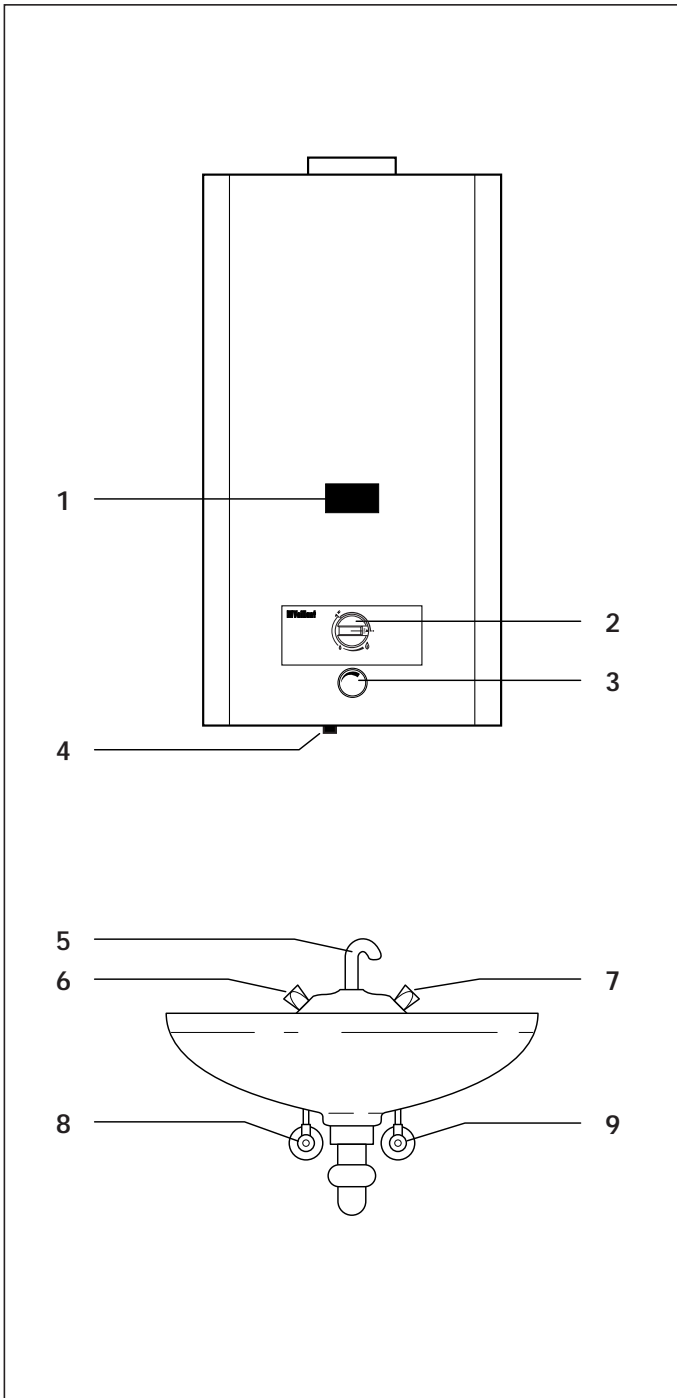
Ezekben minden fontos tudnivalót megtalál magáról a készülékről és a Vaillant tartozékokról. A jelen utasítás további fejezetei elsősorban a készülék első üzembehelyezéséért felelős szakember számára tartalmaznak lényeges információkat.

Tartalomjegyzék

	Általános tudnivalók	Kezelőelemek	3
		Fontos tudnivalók	4
		Rendeltetésszerű használat	4
		Adattábla	5
		Típusáttekintés	6
	Előírások	Biztonsági előírások	7
		Elővigyázatossági tudnivalók	9
		Előírások, szabályok, irányelvek	9
	A készülék kezelése	Üzembehelyezés előtt	10
		Üzembehelyezés	11
		Melegvíz-készítés	12
		Üzemen kívül helyezés	13
		Fagyvédelem	15
		Üzemzavarok / karbantartás	16
		Energia-megtakarítási javaslatok	17
	Szerelés	Fő méretek	18
		A készülék felszerelése	19
		Füstgázcsatlakozás	20
		Üzembehelyezés	20
	A gázterhelés beállítása	A gázterhelés gyári beállítása	21
		Előzetes vizsgálat	21
		A gázterhelés beállításának ellenőrzése	22
		A hőterhelés ellenőrzése	22
		A működés ellenőrzése	23
		Az üzemeltető betanítása	23
		Gázmenyiség-táblázat	24
Fűvókanyomás-beállító táblázat	24		
	Felülvizsgálat / Karbantartás	Füstgázszenzor	25
		A karbantartás elvégzése	25
	Vevőszolgálat	Gyári garancia	27
Műszaki adatok			háttoldal



Kezelőelemek



1. ábra: Kezelőelemek

- 1 gyújtóláng-figyelő nyílás
- 2 forgatható gázcsap
- 3 hőfokválasztó-gomb
- 4 piezogyújtó-nyomógomb
- 5 vízkifolyó cső
- 6 melegvíz-elvételi csap
- 7 hidegvíz-elvételi csap
- 8 melegvíz-elzáró csap
- 9 hidegvíz-elzáró csap

A jelen kezelési és szerelési utasításban foglaltak be nem tartásából eredő károkért semmilyen felelősséget nem vállalunk.



ÁLTALÁNOS TUDNIVALÓK

Fontos tudnivalók

Első szerelés

A Vaillant MAG készülék felszerelését csak olyan szakember végezheti el, aki erre a hazai előírások alapján jogosult (szakvállalat, szakiparos), és aki a fennálló előírások, rendszabályok és irányelvek betartásáért teljes felelősséget vállal.

Gyári garancia

A készülékre a jótállási jegyben megjelölt feltételek szerint gyári garanciát biztosítunk.

Ebben az időszakban a készülékben előforduló anyag- vagy gyártási hibákat a vevőszolgálat térítésmentesen megszünteti. A nem ilyen okok miatt bekövetkező hibákért, például a szakszerűtlen szerelésből vagy az előírások megszegéséből eredő hibákért semmilyen felelősséget nem vállalunk.

Gyári garanciát csak akkor vállalunk, ha a készülék szerelését és üzembe helyezését arra jogosult szakember végezte.

A felszerelést, a szerelés átvételét, az üzembehelyezést és a besabályozást a garanciajegyen hitelt érdemlően, cégszerűen dokumentálni kell.

A készüléket üzembe helyező szakember köteles a készülék kezelőjét a szakszerű üzemeltetésre kioktatni.

Ha a készüléken nem feljogosított szerviz végzett munkát, akkor megszűnik a gyári garancia.

Ugyancsak érvényét veszti a gyári garancia, ha a készülékbe nem eredeti Vaillant alkatrészeket építettek be, illetve ha a karbantartást nem kellő időben, nem megfelelő rendszerességgel vagy szakszerűtlenül végzik.

A térítésmentesen elvégzett hibaelhárításból eredő másodlagos igényekre, például a készülék üzemének kiesése miatti kártérítésekre, nem vonatkozik a jótállási kötelezettség.

Rendeltetésszerű használat

A Vaillant gyártmányú, MAG típusú átfolyó rendszerű vízmelegítő készülékek melegvíz előállítására kifejlesztett, gázfűtésű készülékek. A rendszeres vízelvételi hely, illetve a kémény közelében a falra szerelhetők, és megfelelő tartozékokkal (távoli elvételi csapokkal, közvetlen és távoli elvételi csapokkal vagy közvetlen elvételi csapokkal) használhatók.

A MAG típusú vízmelegítők lakásokban, pincékben, tároló és több célú helyiségekben szerelhetők fel. A felszerelés során a megfelelő szabványok előírásait be kell tartani. Az átfolyó rendszerű vízmelegítő készülékeket csak a fentiekben ismertetett célokra szabad használni.



A használattal kapcsolatos mindennemű visszaélés tilos.




Adattábla

Magyarázatok a készülék adattábláján lévő adatokhoz

Figyelem: A készüléket csak az adattáblán megjelölt gázfajtára szabad használni. Eltérő gázfajta/gáznyomás esetén a készüléket - gyári alkatrészek felhasználásával - át kell állítani.

Átállítást a forgalombahozatali engedélyek szerinti gázfajtákra csak a **Vaillant - Márkaszerviz** vagy az erre külön felhatalmazott szakvállalat végezhet!

HU	= Magyarország országjelzése
17	= A készülék névleges teljesítménye kW-ban
.../1	= gyártási változat száma
X	= beépített füstgázérzékelő
Z	= piezogyújtó
Kateg. I 2 HS	= földgázra (H, S) alkalmas készülék
B 11 BS típus	= építési mód: áramlásbiztosító és füstgázérzékelő beépítve

	
Imported from Germany/Importé d'Allemagne	
Geysler® MAG® HU 17/1 XZ - C+	
HU, cat. I _{2 HS} ; Typ B _{11 BS}	
Földgáz H/S 25 mbar	
P.	17,4 kW
Q _n (Hi)	20,7 kW
P.min	10,4 kW
Max. hálózati víznyomás	10.0 bar
H 00 021 0647	
R.Fabr. GG 20/26210	
Serial-Nr	00 00304177 010 000001 6



Típusáttekintés

Készüléktípus: MAG HU	Névleges fűtőteljesítmény [kW]	Kivitel
17/1 XZ - C+	17,4	Gyárilag földgáz »H« beállítással, »S« gázra átállítható

2. ábra: Típusáttekintés



A CE-jel azt dokumentálja, hogy a MAG 17/1 XZ - C+ típusú készülékek teljesítik a gázkészülékekre vonatkozó irányelvben meghatározott alapvető követelményeket (az Európa Tanács 90/396/EWG sz. irányelve).

Vaillant áruvédjegy
Vaillant Geysler MAG

Biztonsági előírások

Felállítás, beállítás

Kérjük, hogy saját biztonsága érdekében ügyeljen arra, hogy készülékének felszerelését és első üzembe helyezését kizárólag képzett és arra feljogosított szakemberek végezzék, akik egyúttal a készülék felülvizsgálatáért és javításáért, valamint a beállított gázmenyiség megváltoztatásáért is felelnek.



Gázzag

Kérjük, hogy gázzag észlelése esetén a veszélyes területen belül az alábbiak szerint járjon el:

- ne kapcsoljon be és ki világítást vagy más elektromos kapcsolót,
- ne használja a telefont veszélyes közelségben,
- ne gyújtson nyílt lángot (pl. öngyújtót, gyufát),
- ne dohányozzon,
- zárja el a gázelzáró csapot,
- nyissa ki az ajtókat és az ablakokat,
- értesítse a gázszolgáltató vállalatot vagy az illetékes szakembert vagy szakvállalatot.

Változtatások

Önnek tilos változtatásokat végezni

- a készüléken,
- a gáz-, víz- és áramvezetékeken,
- valamint a füstgázvezetésen,
- továbbá nem szabad megrongálnia vagy eltávolítania az alkatrészekben lévő plombákat (azokat csak a feljogosított VAILLANT - Partner szakiparosok és a VAILLANT - Márkaszerviz szakemberei módosíthatják).

A változtatás tilalma kiterjed a készülék környezetének építészeti kialakítására is, amennyiben azok a készülék üzembiztonságát befolyásolhatják.



ELŐÍRÁSOK

Erre vonatkozó példák:

- Az ajtóknban, födémekben, ablakokban és falakban lévő szellőző és légpótló nyílásokat nem szabad elzárni - még ideiglegesen sem. Ne takarja el például ruhadarabokkal vagy egyébekkel a szellőzőnyílásokat. A padlóburkolat lerakásakor nem szabad lezárni vagy szűkíteni az ajtók alján lévő szellőzőnyílásokat.
- Semmivel sem szabad gátolnia a levegő szabad áramlását a készülék felé. Erre különösen akkor ügyeljen, ha szekrényt, polcot vagy más hasonló tárgyat állít a készülék alá. A készülék szekréynyszerű burkolására megfelelő kivitelezési előírások vonatkoznak.
- Az épület külső homlokzatán szabadon kell tartani a szellőző és a levegő bevezetésére szolgáló nyílásokat. Ügyeljen például arra is, hogy a külső homlokzatokon végzett munkák miatt elhelyezett takaró elemeket a munka befejezése után eltávolítsák.
- Nem szabad olyan készülékeket elhelyezni a helyiségekben, amelyekből szellőzőberendezések vagy forró levegős fűtőberendezések ventilátorok segítségével levegőt szívnak el (pl. páraelszívók, ruhaszárítók).
- Légmentesen záródó ablakok beépítése esetén gondoskodnia kell arról, hogy a szükséges mennyiségű égést tápláló levegő beáramlása továbbra is biztosítva legyen.

A készüléken vagy annak környezetében elvégzendő változtatások kivitelezésében minden esetben az Önnel kapcsolatban álló szakiparos illetékes, ill. a kivitelezésbe őt is be kell vonni.



Robbanásveszélyes és gyúlékony anyagok

Ne használjon vagy tároljon robbanásveszélyes és gyúlékony anyagokat (pl. benzint, festékeket stb.) abban a helyiségében, amelyben a készülék üzemel.

Felügyelet / karbantartás

A készülék karbantartását évenként el kell végezni. Ennek végrehajtásával arra jogosult szakembert bízson meg, javasoljuk, kössön karbantartási szerződést.

Elővigyázatossági tudnivalók

Leforrázási veszélyek elkerülése

Ügyeljen arra, hogy forró víz folyhat ki a csapból.

Korrózió elleni védelem

Ne használjon spray-ket, oldószereket, klórt tartalmazó tisztítószeret, festéket, ragasztóanyagot stb. a készülék környezetében. Ezek az anyagok kedvezőtlen körülmények között az égéstermék-elvezető rendszerben is korrózióhoz vezethetnek.

Tömítetlenségek

Ha a készülék és az elvételi helyek közötti melegvíz-vezetéken tömítetlenséget észlel, akkor azonnal zárja el a készüléken lévő hidegvíz-elzáró csapot, és a tömítetlenség megszüntetését bízza fűtés- vagy vízszereelő szakemberre.

Előírások, szabályok, irányelvek

A Vaillant gyártmányú átfolyó rendszerű vízmelegítő készülékek felszerelését csak arra jogosult szakember végezheti el, aki a szabályszerű szerelésért és az első üzembehelyezésért is felelős.

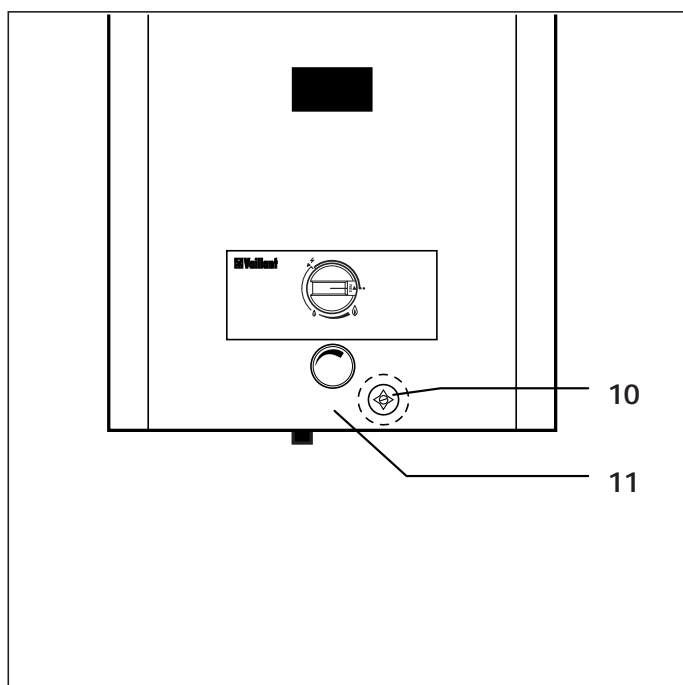
A vízmelegítő készülékek felszerelése előtt be kell szerezni a helyileg illetékes gázszolgáltató vállalat és kéményseprő vállalat engedélyét.

Szereléskor főleg a következő törvényeket, rendeleteket, műszaki szabályokat, szabványokat és rendelkezéseket kell betartani:

- Az illetékes építésfelügyeleti hatóság (általában a helyileg illetékes kéményseprő vállalat) rendelkezései.
- Az illetékes gázszolgáltató vállalat (Gázművek) rendelkezései.
- A Magyarországon érvényes gázszerelési szabványok és rendeletek (OÉSZ, GOMBSZ).
- Az ivóvízfogyasztó berendezésekben használt nyomáscsökkentők beépítése és üzemeltetése.
- Ivóvíz-berendezések szerelésére vonatkozó műszaki előírások.
- Gáztüzelő berendezések légellátására vonatkozó előírások.
- Nem szabad olyan készülékeket elhelyezni a helyiségekben, amelyekből szellőzőberendezések vagy forró levegős fűtőberendezések ventilátorok segítségével levegőt szívnak el (pl. páraelszívók, ruhaszárítók).
- Éghető építőanyagok, illetve éghető tárgyak, alkatrészek és a készülék között nincs szükség előírt távolság betartására, mivel a készülék névleges hőteljesítménnyel történő üzemeltetése esetén fellépő hőmérséklet alacsonyabb a megengedett 85 °C-nál.



A KÉSZÜLÉK KEZELÉSE

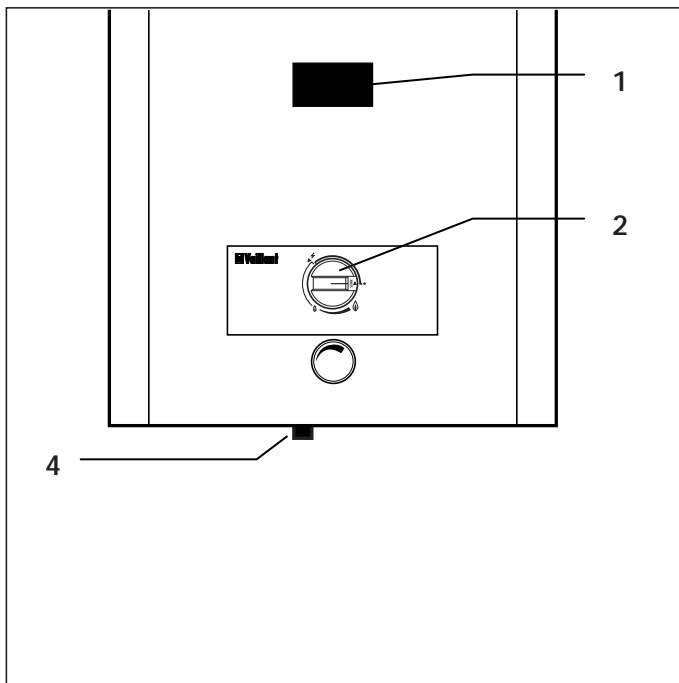


3. ábra: Az elzáró szerelvények kinyitása

Üzembehelyezés előtt

Az elzáró szerelvények kinyitása

- Nyissa ki a gáz elzáró csapot (11).
- Nyissa ki a készülék előtt lévő hidegvíz-elzáró csapot (10), annak balra, ütközésig történő elforgatásával.



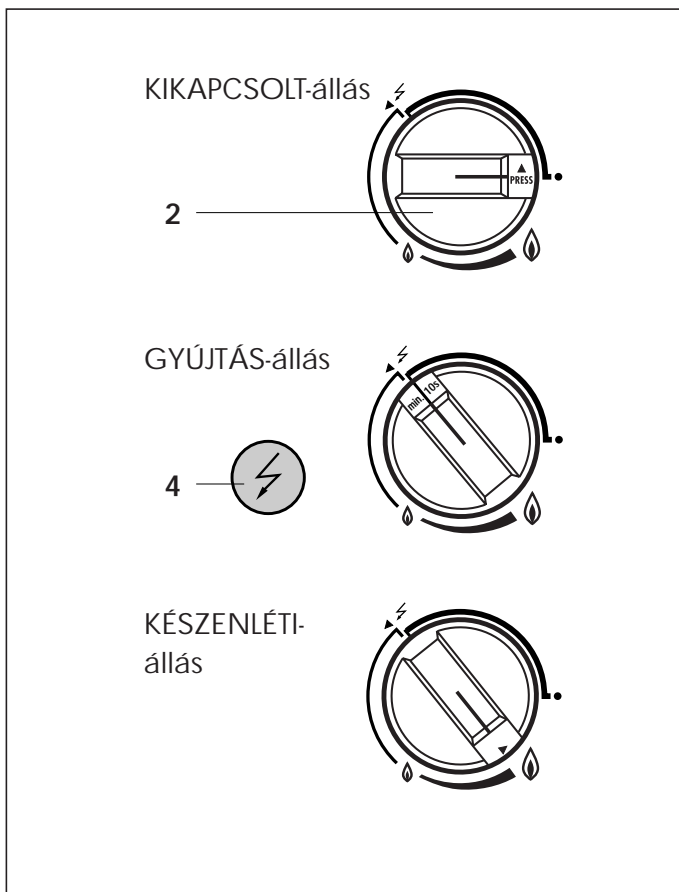
4. ábra: A gyújtóláng begyújtása

Üzembehelyezés

A gyújtóláng begyújtása és a készenléti állapot beállítása

A gyújtólángot az alábbiakban részletesen ismertetett módon

- a forgatható gázcsappal (2)
- valamint a nyomógombbal (4) gyújtsa be.



4.1. ábra: A gyújtóláng begyújtása és a készenléti állapot beállítása

A gyújtóláng begyújtása

- Nyomja be, majd KI-állásból (●) fordítsa el balra ütközésig gyújtás-állásba (⚡) a forgatható gázcsapot (2).

- Tartsa a forgatható gázcsapot (2) ebben az állásban és egyidejűleg kezdje el nyomogatni a piezogyújtó nyomógombját (4).

☞ A gyújtóláng meggyullad. A gyújtóláng a figyelőnyíláson (1) keresztül látható.

A készenléti állapot bekapcsolása

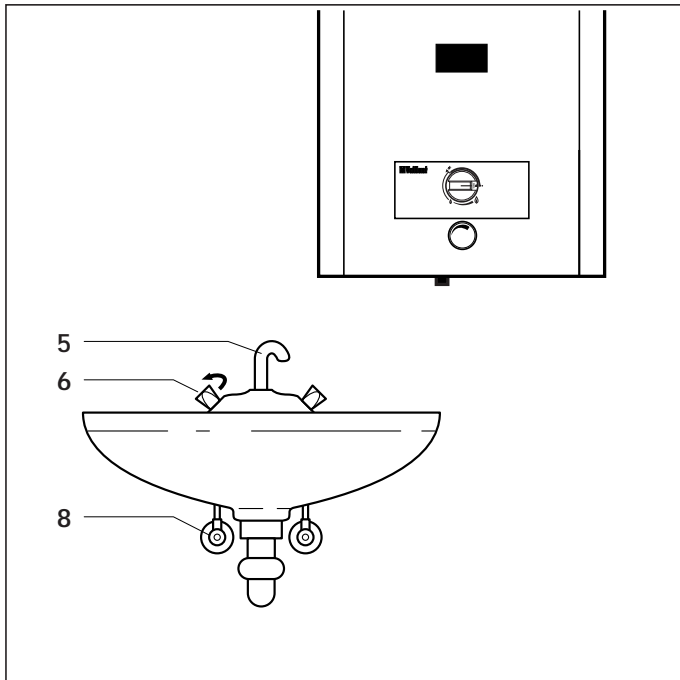
- Melegvíz-igény esetén forgassa a (2) forgatható gázcsapot tovább balfelé
A ◊ = minimális teljesítmény vagy
◊ = maximális teljesítmény pozícióba.

A készülék teljesítményének változtatása

- A (2) forgatható gázcsap a ◊ pozícióban: minimális gázteljesítmény.
- A (2) forgatható gázcsap a ◊ pozícióban: maximális gázteljesítmény.
- Ha már ég a gyújtóláng, akkor engedje el a nyomógombot, de a forgatható gázcsapot (1) még legalább 10 - 15 másodpercig tartsa ebben a helyzetben.



A KÉSZÜLÉK KEZELÉSE



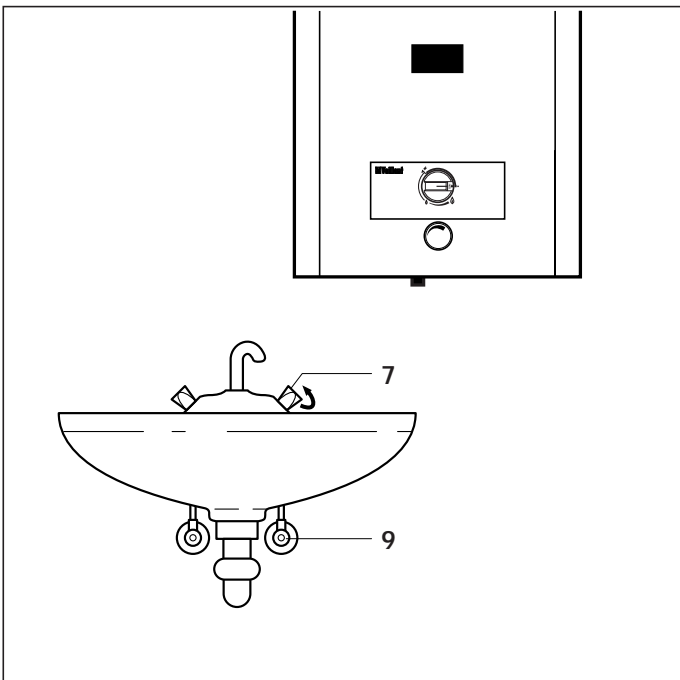
5. ábra: Melegvíz-élvétel

* Csak a közvetlen vízelvételre szolgáló csatlakozási tartozékokkal kiegészített kivitelnél.

Melegvíz-készítés

Melegvíz-élvétel

- Ha a távoli élvételi helyen - mosdón, konyhai mosogatón - lévő csapot (6) balra elfordítja, akkor a Vaillant vízmelegítő önműködően üzemelni kezd és melegvizet készít Önnek.
- A Vaillant vízmelegítő melegvíz-készítési folyamata önműködően leáll, ha a távoli élvételi helyen lévő csapot (6) jobbra elfordítva elzárja.
- ☞ Ha a távoli élvételi helyen lévő csap (6) kinyitásakor a vízmelegítő nem kezd el üzemelni, akkor ellenőrizze, hogy az élvételi csap elé esetleg beépített elzárócsap (8) teljesen nyitva van-e.
- ☞ Előfordulhat továbbá, hogy az élvételi hely kifolyócsövébe (5) beépített vízsugár-szabályozóban lévő szűrő elszennyeződött. A vízsugár-szabályozó - általában balra forgatva - leszerelhető és kitisztítható. Vízkövesedés esetén javasoljuk annak vízkőoldóval (esetleg ecettel) történő kezelését.

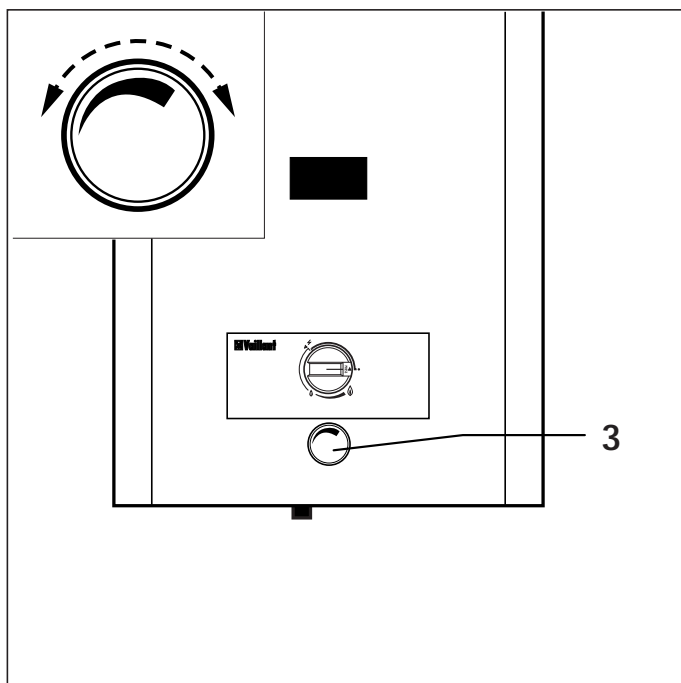


5.1. ábra: Hidegvíz-élvétel

Hidegvíz-élvétel vagy hidegvíz-hozzákeverés

- Fordítsa el balra a távoli élvételi helyen lévő csapot (7).
- ☞ Ügyeljen arra, hogy az elzárócsap (9) nyitva legyen.

A KÉSZÜLÉK KEZELÉSE



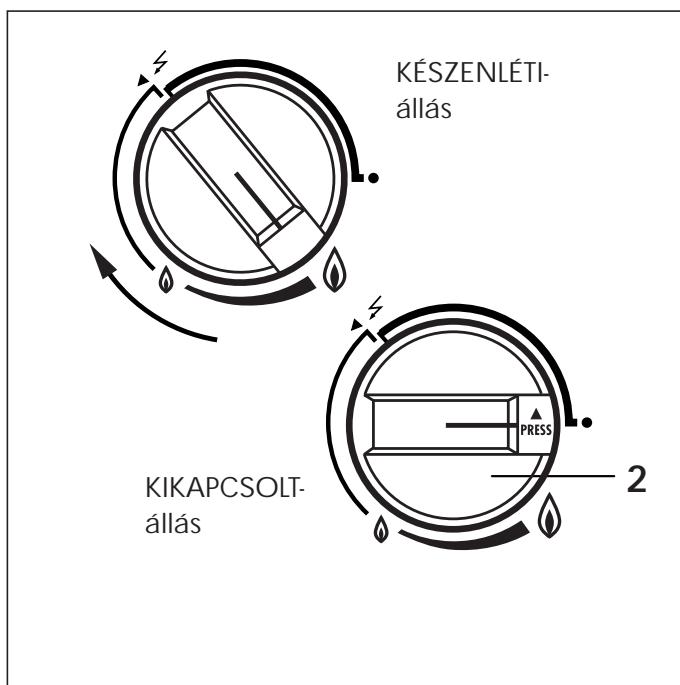
5.2. ábra: A vízhőmérséklet beállítása

A vízhőmérséklet beállítása

A melegvíz hőmérséklete a hőfokválasztó-gombbal (3) változtatható.

- A hőfokválasztó-gombot jobbra ↻ forgatva: magasabb hőmérséklet,
- A hőfokválasztó-gombot balra ↻ forgatva: alacsonyabb hőmérséklet.

A hőfokválasztó-gomb közbelső állásaiban arányosan változó közbelső hőmérsékletek állíthatók be.



6. ábra: A készülék kikapcsolása

Üzemen kívül helyezés

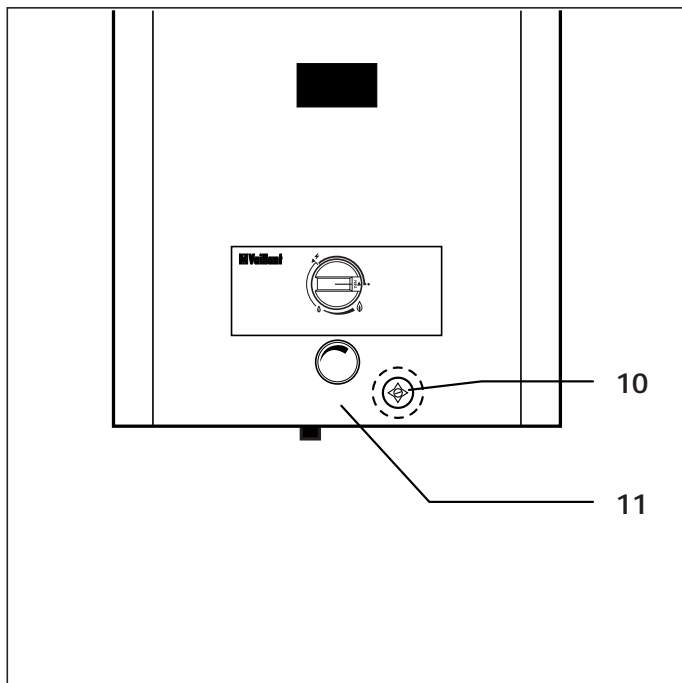
A készenléti állapot kikapcsolása

- Forgassa a (2) forgatható gázcsapot a KÉSZENLÉTI állásból jobbra a (≠) állásba. Nyomja be a forgatható gombot és forgassa tovább a (●) pozícióba.

☞ Ezzel lezárta a Vaillant vízmelegítő égőjének gázellátását.



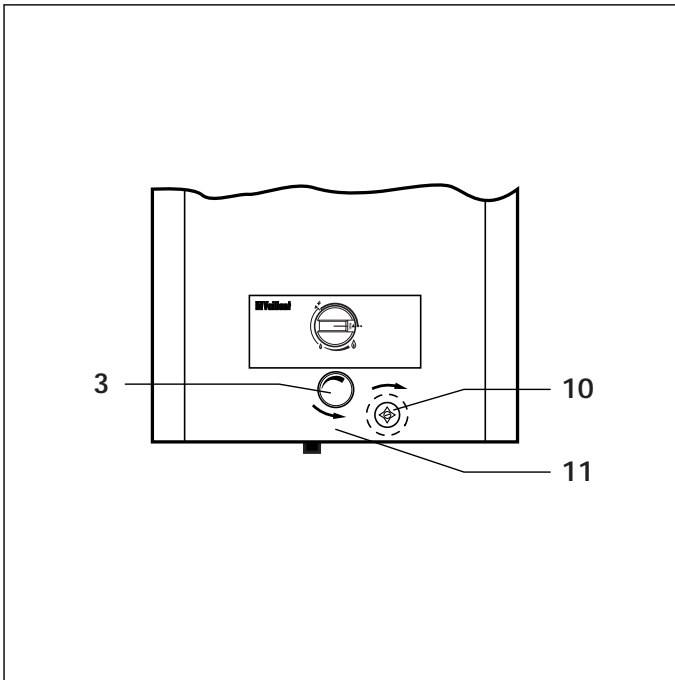
A KÉSZÜLÉK KEZELÉSE



Az elzáró szerelvények elzárása

- Zárja el a gázelzáró csapot (11), fogantyújának jobbra, ütközésig történő elfordításával (negyed fordulat).
- Jobbra, ütközésig elfordítva zárja el a készülék előtt lévő hidegvízlezáró csapot (10).

6.1. ábra: Az elzáró szerelvények elzárása



7. ábra: A víz leürítése fagyveszély esetén

Fagyvédelem

Fagyveszély esetén le kell üríteni a Vaillant vízmelegítőben lévő vizet. Ezt az alábbiak szerint végezze el:

- Jobbra, ütközésig elfordítva zárja el a gázvezető csapot (11) és a készülék előtt lévő hidegvíz-elzáró csapot (10).
 - Forgassa el balra, ütközésig a hőfokválasztó-gombot (3).
 - Csavarja ki a leürítőcsavart a vízkapcsoló alján.
 - Nyissa ki valamennyi, a Vaillant vízmelegítőre csatlakozó melegvíz-ellátási csapot, hogy a készülék és a vezetékek is teljesen kiürülhessenek.
- ☞ A későbbi feltöltéskor csak akkor helyezze ismét üzembe a Vaillant vízmelegítőt, ha a hidegvíz-elzáró csap (10) kinyitása után a készülékre csatlakozó melegvíz-ellátási csapokon víz lép ki. Ezáltal biztosítható, hogy a vízmelegítő szabályszerűen legyen vízzel feltöltve.



A KÉSZÜLÉK KEZELÉSE

Üzemzavarok / karbantartás

Üzemzavarok

A készülék üzemzavarai esetén feltétlenül kérjen tanácsot szakembertől.

Semmilyen körülmények között ne avatkozzon be a Vaillant vízmelegítő vagy a berendezés más részeinek működésébe, és ne próbálkozzon különböző átállításokat végezni.

Kérjük, hogy gázzag észlelése esetén a veszélyes területen belül az alábbiak szerint járjon el:

- ne kapcsoljon be és ki világítást vagy más elektromos kapcsolót,
- ne használja a telefont veszélyes közelségben,
- ne gyújtson nyílt lángot (pl. öngyújtót, gyufát),
- ne dohányozzon,
- zárja el a gázelzáró csapot,
- nyissa ki az ajtókat és az ablakokat,
- értesítse a gázszolgáltató vállalatot vagy az illetékes szakembert vagy szakvállalatot.

Ha a melegvíz-vezetéseken tömítetlenséget észlel, akkor azonnal zárja el a készüléken lévő hidegvíz-elzáró csapot.

Csak akkor helyezze ismét üzembe a Vaillant vízmelegítőt, ha az üzemzavart egy hozzáértő szakember már megszüntette.

Felülvizsgálat / karbantartás

Az állandó üzemképesség, a megbízható működés és a hosszú élettartam előfeltétele, hogy a készülék felülvizsgálatát és karbantartását évente egyszer szakemberrel elvégeztesse. Ennek végrehajtásával arra jogosult szakvállalatot bízson meg. Javasoljuk, kössön felülvizsgálati és karbantartási szerződést arra jogosult szervvel.

Füstgázérzékelő

A Vaillant vízmelegítő készülék füstgázérzékelővel rendelkezik. Ha a füstgázvezető rendszer hibája esetén füstgáz áramlik be a készülék felszerelési helyiségébe, akkor a füstgázérzékelő megszakítja a készülék gázbevezetését.

A készülék füstgázérzékelő által történt kikapcsolása után - a füstgázérzékelő lehűlése után - a 9. és a 10. oldalon ismertetett módon kézi műveletekkel ismét üzembe helyezhető a vízmelegítő készülék.

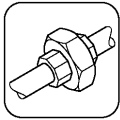
Megismétlődő kikapcsolás után forduljon szakemberhez tanácsért.

A KÉSZÜLÉK KEZELÉSE

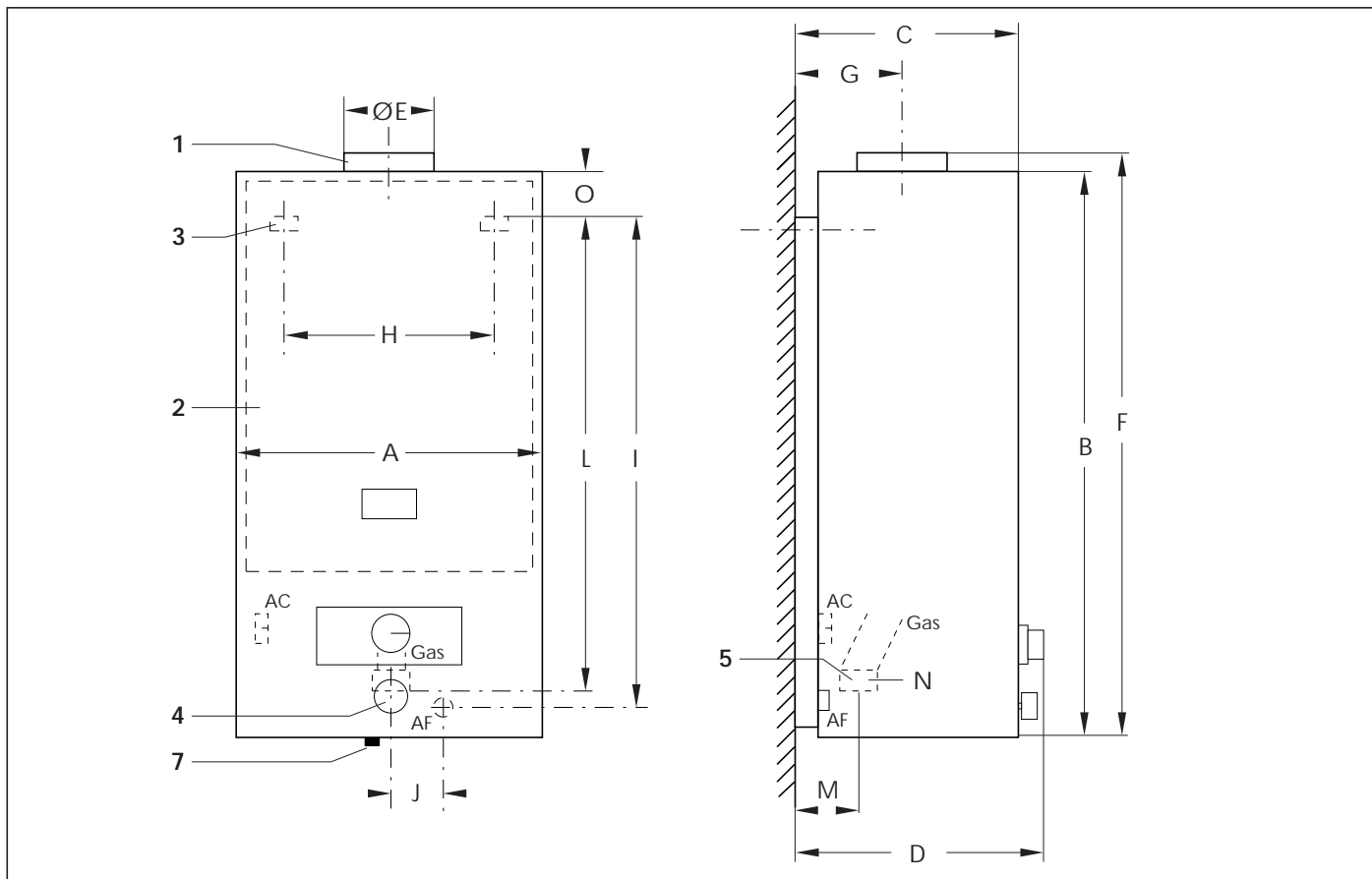


Energia-megtakarítási javaslatok

- Energiát takaríthat meg azzal, ha a Vaillant vízmelegítő készülék működésének hosszabb szüneteltetése esetén (például éjszakánként) kikapcsolja a gyújtólángot.



SZERELÉS

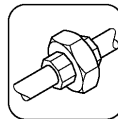


8. ábra: Fő méretek

- 1 füstgáz-csatlakozás
- 2 készülékburkolat
- 3 készülékfelfüggesztés
- 4 hőfokválasztó-gomb
- 5 gázcsatlakozás
- 7 piezogyújtó
- AC melegvíz kiállás (csatlakozás flexibilis csővel)
- AF hidegvíz kiállás (csatlakozás flexibilis csővel)

Fő méretek

	MAG HU 17/1 XZ - C+
A	350
B	680
C	230
D	265
E	Ø 110
F	700
G	115
H	244
I	596
J	50
L	588
M	45
N	3/4"
O	50



A készülék felszerelése

E célból a készülék burkolatát az alábbiak szerint le kell venni:

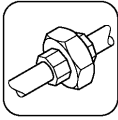
A burkolat leszerelése

- Vegye le a forgatható gázcsap és a hőfokszabályozó gombjait.
- Vegye ki a hőfokszabályozó gomb által lefedett burkolatrögzítő csavarokat.
- Ezután a burkolat kiemelhető a készülék keretében elhelyezett rugós rögzítésekből.

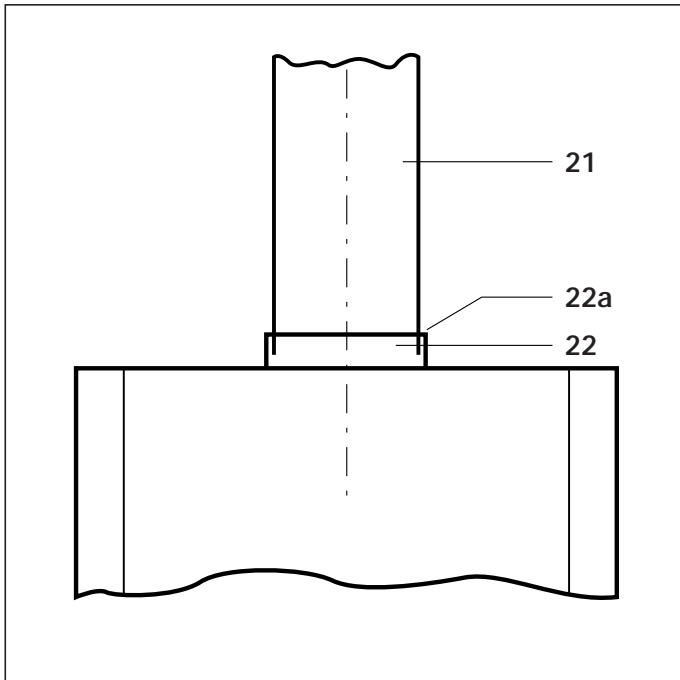
Fali szerelés

(Tartozék segítségével)

- A 18. oldalon található ábrának megfelelően jelölje be a készülék falra történő felszereléséhez szükséges rögzítési, be- és kilépési víz-csatlakozási és a gázcsatlakozási pontok pozícióit és alakítsa ki a lyukakat.
- A vízlezáró csap felszerelésével alakítsa ki a készülék hidegvíz csatlakozását.
- Függessze fel a készüléket az erre a célra kialakított fali rögzítőelemre és egy gázcsap beépítésével hozza létre a készülék gázcsatlakozását.
- Flexibilis csövek felszerelésével alakítsa ki a készülék hideg- és melegvíz csatlakozásait.
- Minden kötésnél győződjön meg a szerelés tömörségéről.
- Szerelje vissza a készülék burkolatát és rögzítse azt.
- Helyezze vissza a kezelőgombokat.



SZERELÉS



9. ábra: Füstgázcsatlakozás

- 21 füstgázcső
- 22 áramlásbiztosító
- 22a füstgázcső-csatlakozó

Füstgázcsatlakozás

- Helyezze be a füstgázcsövet (21) a készülék áramlásbiztosítójába (22). Eközben ügyeljen a cső helyes elhelyezkedésére az áramlásbiztosító gallérjában (22a).

Üzembehelyezés

A készülék első üzembehelyezését és kezelését, valamint az üzemeltető betanítását csak képzett és arra jogosult szakember végezheti el.

Az első üzembehelyezés során - a 21-23. oldalakon ismertetett módon - el kell végezni a készülék gázterhelésének beállítását.

A további üzembe helyezéseket és a készülék kezelését a 10-12. oldalon ismertettek szerint végezze.



A GÁZTERHELÉS BEÁLLÍTÁSA

A gázterhelés gyári beállítása

Áttekintés a készülékek gázterhelésének gyári beállításáról

A készülék kivitele:	földgáz-üzemű
Az adattáblán lévő jelölés	H
Gyári beállítás Wobbe-szám W_s [kW/m ³]	15

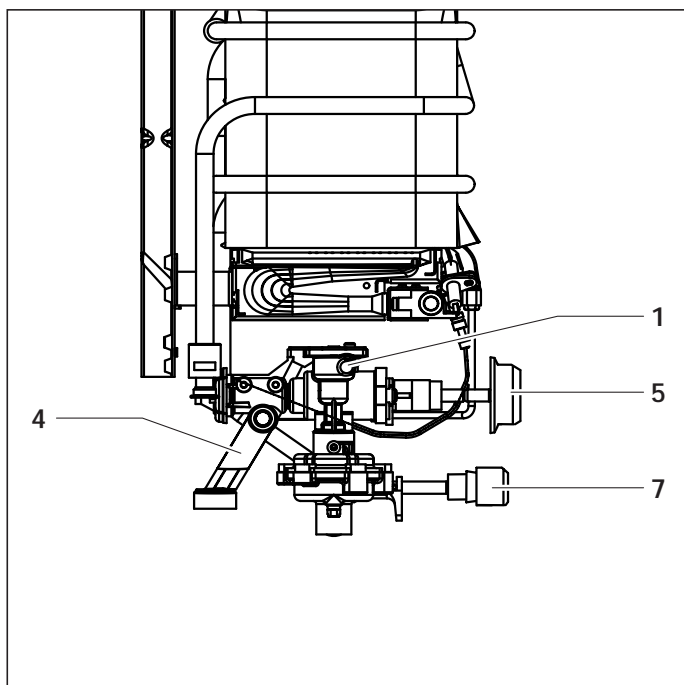
Előzetes vizsgálat

Hasonlítsa össze a készülék adattábláján leolvasott, a készülék kivételére vonatkozó adatokat (kategória és a beállított gázfajta) a helyileg rendelkezésre álló gázfajta adataival.

A A készülék kivitele nem felel meg a helyileg rendelkezésre álló gázfajtának	<ul style="list-style-type: none">A vonatkozó fejezet szerint végezze el az átállítást / illesztést a rendelkezésre álló gázfajtára.Végezze el a gázterhelés beállításának ellenőrzését (ld. 22. oldal) és a készülék működésének ellenőrzését (ld. 23. oldal).
B A helyileg rendelkezésre álló gáz Wobbe-száma megegyezik a gyárilag beállított Wobbe-számmal	<ul style="list-style-type: none">Végezze el a gázterhelés beállításának ellenőrzését (ld. 22. oldal) és a készülék működésének ellenőrzését (ld. 23. oldal).



A GÁZTERHELÉS BEÁLLÍTÁSA



10. ábra: A gázterhelés beállításának ellenőrzése

- 1 fűvókanyomás-mérőcsonk
- 4 csatlakozási gáznymás mérőcsonk
- 5 forgatható gázcsap
- 7 hőfokválasztó-gomb

A gázterhelés beállításának ellenőrzése

A gázterhelés beállításának ellenőrzése a csatlakozási gáznymás ellenőrzése révén történik. Az eljárás a következő:

- Csavarja ki a csatlakozási gáz-nyomás mérőcsonkjának tömítőcsavarját (4).
- Csatlakoztassa az U-csöves manométert.
- A kezelési utasításnak megfelelően helyezze üzembe a készüléket és nyissa ki a melegvízcsapot.
- Üzem közben mérje meg a csatlakozási gáznymást.

A gáznymásnak az alábbi értékek közé kell esnie: földgáznál »H« és »S«: 17 - 25 mbar

☞ Ha a csatlakozási gáznymásértékek a fenti tartományokon kívül esnek, akkor nem szabad a készüléket üzembe helyezni. Ha a hiba nem küszöbölhető ki, akkor értesíteni kell a gázszolgáltató vállalatot.

- Helyezze üzemben kívül a készüléket.
- Vegye le az U-csöves manométert.
- Csavarja vissza a csatlakozási gáznymás mérőcsonkjának tömítőcsavarját (4).

A hőterhelés ellenőrzése

(térfogatméréses módszer)

Biztosítsuk, hogy az ellenőrzés alatt azonos gázóráról további készülékek ne üzemeljenek.

- Forgassa ütközésig jobbra a hőfokválasztó gombot (7).
- A 24. oldalon lévő táblázatból keresse ki a szükséges gázmennyiség értékét.
A táblázati érték: ...liter/perc.
- A kezelési utasításnak megfelelően helyezze üzembe a készüléket és a forgatható gázcsapot (5) állítsa maximális készülék-teljesítményre.
- Vételezzon melegvizet a hőfokválasztó gomb zárt helyzeténél.

☞ A készülék kb. 5 percnyi üzemeltetése után olvassa le a számlálón a gázmennyiség értékét, és hasonlítsa össze azt a táblázati értékkel.

Az alábbi (túlterhelést jelentő) eltérések megengedettek: $\pm 5\%$ földgáznál

☞ Ennél nagyobb eltérések esetén a gázmennyiség-táblázat alapján (24. oldal) ellenőrizze a beszerelt fűvókákat.

Ha ezzel sem tisztázódik az eltérés oka, akkor értesítse a vevőszolgáltatót. A készüléket nem szabad üzembe helyezni.

- Helyezze üzemben kívül a készüléket.

A GÁZTERHELÉS BEÁLLÍTÁSA



A működés ellenőrzése

- Vizsgálja felül a készüléket a kezelési utasítás alapján.
- Ellenőrizze a készülék tömítettségét.
- Ellenőrizze a füstgázvezetést az áramlásbiztosítónál.
- Ellenőrizze a füstgázszenzor működését. A részletes tudnivalók a 25. oldalon találhatóak.
- Ellenőrizze a főégő begyújtását és a szabályos lángképét.
- Ismertesse meg az üzemeltetővel a készülék kezelését, és adja át neki a szükséges utasítások dokumentumait.
- Javasolja karbantartási szerződés megkötését.

Az üzemeltető betanítása

A készülék üzemeltetőjével ismertesse meg annak kezelését és működését. Ennek során főleg a következőkre fordítson nagy figyelmet:

- A készülékhez tartozó kezelési utasítás átadása.
- Tájékoztatás az égéshez szükséges levegőellátással és a füstgáz elvezetésével kapcsolatban tett intézkedésekről, külön hangsúlyozva, hogy ezeket az üzemeltetés szempontjából hátrányosan megváltoztatni nem szabad.
- Utalás a berendezés rendszeres felülvizsgálatának és karbantartásának szükségességére (karbantartási szerződés).



A GÁZTERHELÉS BEÁLLÍTÁSA

Gázmennyiség-táblázat

Gázfajta	H _a fűtőérték kWh/m ³	Fúvókajelölés ²⁾			Átáramló gázmennyiség névleges hőterhelésnél [liter/perc] ¹⁾ MAG HU 17/1 XZ - C+
		Égőfúvókák 17/1 XZ - C+	Előfojtó fúvóka	Gyújtófúvóka	
földgáz »H«	10,5	135	410	32	33
földgáz »S«	8,8	165	475	32	40

1) 15°C, 1013 mbar, száraz állapotú gáz.

2) A fúvókák a táblázatban feltüntetett értékkel vannak jelölve.
A jelölés a furatátmérő százszorosának felel meg.

Fúvókanyomás-beállító táblázat

Gázfajta	Wobbe-szám tartomány [kWh/m ³]	Fúvókanyomás névleges hőterhelésnél [mbar] MAG HU 17/1 XZ - C+
földgáz »H«	12,0 - 15,7	23,1
földgáz »S«	10,5 - 13,0	19,8



Füstgázszenzor

A MAG típusú, átfolyó rendszerű vízmelegítő készülékek füstgázszenzorral vannak felszerelve.

Nem szabályszerűen üzemelő füstgázvezető rendszer (kémény) esetén, ha abból füstgáz áramlik ki a felszerelési helyiségbe, a füstgázszenzor reteszeltén kikapcsolja a készüléket.

A működés ellenőrzése

- Zárja el a füstgáz útját egy füstgáztakaró fémlappal.
- Helyezze üzembe a készüléket.
- A készüléknek 2 percen belül automatikusan ki kell kapcsolnia.
- A készülék a füstgázszenzor lehűlése (néhány perc várakozás) után újabb vízelvétellel üzembe helyezhető (11. oldal).

Ha a készülék nem előírászerűen működik, akkor nem szabad üzembe helyezni.

A karbantartás elvégzése

A következőkben ismertetésre kerülő karbantartási munkák végrehajtásához először le kell üríteni a készüléket.

A készülék hőcserélőjének tisztítása

A hőcserélő kiszerezésekor ügyeljen arra, hogy ne görbítse el a tüztér lamelláit.

- Enyhe elszennyeződés esetén elegendő a lamellákat erős vízszugárral átöblíteni.
- Erősebb szennyeződés esetén puha, háztartási kefét használjon a lamellablokk tisztításához.
A lamellablokkot edénybe állítva, felülről és alulról, lehetőleg forró vízzel cél-szerű megtisztítani.
- ☞ Tisztítás közben csak enyhén nyomja a kefét. A lamelláknak semmiképpen nem szabad elgömbölniük!
- Ezután folyó vízzel mossa le a készülék hőcserélőjét.
- Ha a hőcserélő olajos vagy zsíros lerakódásokkal szennyezett, akkor az edényben a mosáshoz használt forró vízhez zsíroltó hatású mosószert kell hozzáadni.

Semmiképpen ne használjon drótkefét vagy hasonlóan kemény tisztítóeszközöket a hőcserélő tisztításához.

A tisztítás során előfordulhat a védőbevonat kis mértékű leválása, ez azonban nem befolyásolja hátrányosan a hőcserélő működését.

A hőcserélő ki- és beszerelésekor ügyeljen arra, hogy a tüztér falai és a csatlakozócsövek ne deformálódjanak el, továbbá hogy az égőkamrát a tüztér alatt középre igazítsa be.



FELÜLVIZSGÁLAT / KARBANTARTÁS

A készülék hőcserélője bevonatának kisebb sérülései

A bevonat kisebb sérülései könnyen kijavíthatók az erre a célra készült Supral javítófesték-tubussal.

Ehhez a sérült helynek száraznak, lerakódásoktól és zsírtartalmú maradványoktól mentesnek kell lennie.

Használat előtt erősen rázza fel a Supral javítófesték-tubust, majd a benne lévő bevonóanyagot vékonyan és egyenletesen vigye fel a sérült helyre.

☞ A bevonat levegőn szárad és nem igényel semmilyen utókezelést. A készülék a bevonat kijavítása után azonnal ismét üzembe helyezhető.

A készülék hőcserélőjének vízkömentesítése

A hálózati víz minőségétől függően, rendszeres időközönként célszerű a hőcserélő melegvíz-oldalán - kereskedelmi forgalomban kapható vízkő-oldóval - vízkömentesítést végezni. A vízkőoldóhoz adott használati utasítást be kell tartani.

Figyelem:

Szervetlen savval (pl. sósavas oldattal történő kezelés tilos, károsíthatja a hőcserélőt)

Az égő tisztítása

Az égés során keletkező lerakódásokat sárgaréz drótkéfével kell eltávolítani. A fúvókákat, az injektorokat és a gyújtóégő fúvókáját szükség esetén puha ecsettel kell tisztítani, majd sűrített levegővel kell kifúvatni. Erősebb szennyeződés esetén az égőt lúgos szappanos vízzel lehet kimosni, majd tiszta vízzel leöblíteni.

A vízkapcsoló ellenőrzése

A vízkapcsoló elszennyeződését és vízkövesedését rendszeres időközönként ellenőrizni kell.

Pótalkatrészek

Az esetleg szükségessé váló pótalkatrészeket a mindenkor érvényes katalógus tartalmazza.

A működés ellenőrzése

A felülvizsgálat, illetve a karbantartás elvégzése után ellenőrizni kell a készülék működését.

- Helyezze üzembe a készüléket.
- Ellenőrizze a készüléket tömítettség szempontjából.
- Az áramlásbiztosítónál ellenőrizze, hogy kifogástalan-e a füstgázvezetés.
- Végezze el a füstgázszenzor működésének ellenőrzését (25. oldal).
- Ellenőrizze a főégő begyújtását és szabályos lángképét.
- Ellenőrizze a gyújtólángot.
- Ellenőrizze az összes vezérlő- és ellenőrző egység helyes beállítását és kifogástalan működését.
- Ha üzemben kívül helyezi a készüléket, akkor 60 másodpercen belül le kell zárnia a biztonsági gázszelepeket.



Gyári garancia

A készülékre a jótállási jegyben megadott feltételek szerint gyári garanciát biztosítunk.

Csak akkor vállalunk gyári garanciát, ha a készülék felszerelését és üzembe- helyezését arra jogosult szerviz végezte!

Megszűnik a gyári garancia, ha a készüléken nem arra feljogosított szerviz végzett munkát, vagy ha a készülékbe nem eredeti Vaillant alkatrészeket építettek be!

Figyelem!

A garanciaigény megszűnik, ha a karbantartást nem rendszeresen vagy nem szakszerűen végzik.

Javasoljuk karbantartási szerződés megkötését.

MŰSZAKI ADATOK

Műszaki adatok

1) Minimális víznyomás a készüléken belüli nyomásvesztés biztosítására. A csatlakozó vezetékek nyomásvesztését külön figyelembe kell venni.

A jelen kezelési és szerelési utasításban foglaltak be nem tartásából eredő károkért semmilyen felelősséget nem vállalunk.

10.003.061 HU00

Készüléktípus: MAG HU	17/1 XZ - C+	
Névleges hőteljesítmény	17,4	kW
Névleges hőterhelés (H _a fűtőértékre vonatkoztatva)	20,7	kW
Minimális hőteljesítmény	10,4	kW
Teljesítmény-szabályozási tartomány	10,4-17,4	kW
Minimális huzatigény	0,015	mbar
Füstgáz-tömegáram max. hőteljesítménynél	48	kg/óra
min. hőteljesítménynél	49	kg/óra
Füstgáz-hőmérséklet max. hőteljesítménynél	158	°C
min. hőteljesítménynél	87	°C
Melegvíz-mennyiség »forró«		
hőfokválasztó-állás ΔT=50 K	3,2-5	liter/perc
»meleg«		
hőfokválasztó-állás ΔT=25 K	7,2-10	liter/perc
Szükséges minimális víznyomás ¹⁾ »forró« hőfokválasztó-állásnál kb.	0,3	bar
»meleg« hőfokválasztó-állásnál kb.	1,0	bar
Megengedett maximális víznyomás	10	bar
Csatlakozási gázterhelés földgáz »H« 10,5 kWh/m ³	2,0	m ³ /óra
földgáz »S« 8,8 kWh/m ³	2,4	m ³ /óra
Csatlakozási gáznyomás a készülék előtt földgáz H, S	25	mbar
Tömeg kb.	13	kg
MBVTI tanúsítvány száma	H 00 021 0647	



Vaillant Hungária Kft.,
1117 Budapest - Hunyadi János út. 1.
Tel: 464 7807, 464 7811