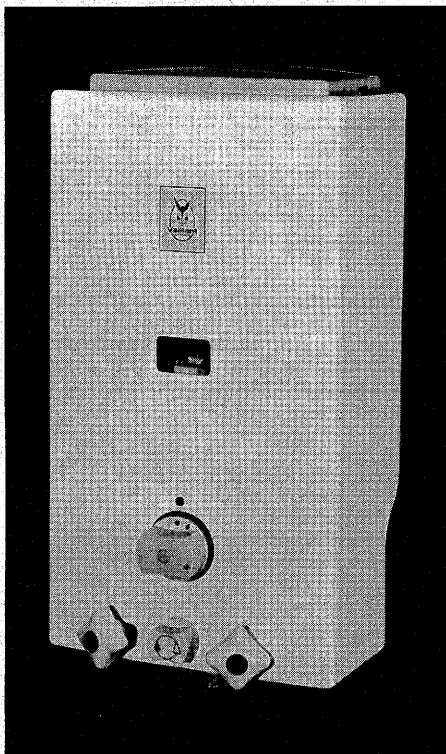




**Vaillant**



**VAILLANT** gyártmányú  
**MAG 125/7 RTZG So 17**  
típusú,

✓ átfolyó rendszerű,  
földgáz üzemű,  
légtérőrrel ellátott  
gáz-vízmelegítőhöz

Ezt az utasítást a felhasználó részére át kell adni!

**83 02 51 H**

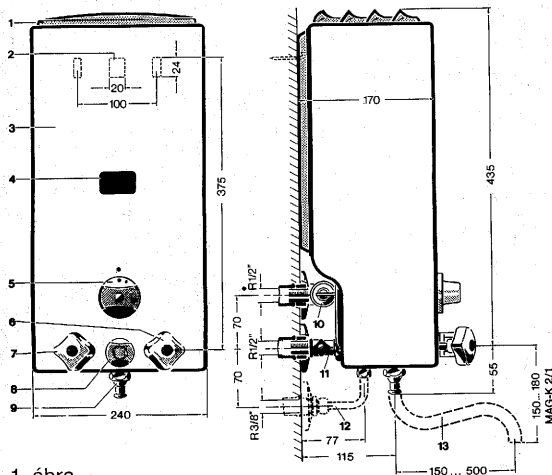
## 1. Felszerelés

### 1.1 Előírások

A készülék felszerelését kizárólag képesített szakember végezheti, aki teljes felelősséget vállal a vonatkozó szabványok betartásáért.

A szerelésnél az alábbi előírásokat, irányelveket kell figyelembe venni:

- a gázrendszer tervezésénél és szerelésénél be kell tartani a 11/1982. (VIII. 18) IpM rendelettel kiegészített 1/1977. (IV. 6.) NIM rendeletben, valamint azok mellékleteiben (1. számú melléklet: Gázenergia Közszolgáltatási Szabályzat, 2. számú melléklet: Gáz- és Olajipari Műszaki- Biztonsági Szabályzat), valamint a vonatkozó szabványokban leírtakat.



1. ábra

### 1.2 A készülék felszerelése

A készülék egy vagy két rögzítési ponton függeszthető fel. A méreteket az 1. ábra mutatja, a rögzítési pontokat a falon ennek megfelelően kell kijelölni. A készüléket tilos agresszív gázokkal vagy gőzökkel szennyezett légtérű helyiségben felszerelni.

### 1.3 Gázcsatlakozás (falon kívüli szerelés)

A készülékkel tartozékként szállított gázvezeték a gázvezetékbe a készülék elé kell felszerelni. A készülék csatlakoztatása előtt a gázvezetékét át kell fűtatni, és lezárt csappal tömörségi próbának kell alávetni.

### 1.4 Hidegvíz csatlakoztatás (falon kívüli szerelés)

A bekötéshez szükséges hidegvíz elzárócsapot a készülékkel tartozékként szállítják. A hidegvíz vezetékét a bekötés előtt át kell öblíteni.

## 1.5 Melegvíz csatlakoztatás távoli vízelvételi helyre

A szokásos csőszerelési szabályokat (levegőbeszívás elkerülése, rövid vezetékszakas, üzembehelyezés előtti légtelenítés) be kell tartani.

## 2. Gázoldali beállítás

### 2.1 Készülék ellenőrzés

A készüléken feltüntetett, a gázfajtára vonatkozó adatokat a helyi gázfajtával egyeztetni kell. **Ha nem egyezik, a készüléket felszerelni és üzembehelyezni tilos!**

- 1 füstgázkilépés
- 2 felfüggesztési hely
- 3 burkolat
- 4 gyújtóéggő nyílás
- 5 központi kapcsoló
- 6 hidegvíz csap
- 7 melegvíz csap
- 8 hőfokbeállító gomb
- 9 kifolyó csonk
- 10 gázcsatlakozás
- 11 hidegvíz csatlakozás
- 12 melegvíz csatlakozás távoli vízelvételi helyhez
- 13 közvetlen vízelvétel (kifolyó cső)

### 2.2 Beállítás

Helyszíni beállítás nem szükséges. A beállítást gyárilag ólomzárral védik (leplombálták).

### 2.3 Az üzemi gáznyomás ellenőrzése (földgáz)

A készüléknél a gáz csatlakozási nyomása az alábbiak szerint ellenőrizhető:

- a. készülék előtt a gázvezeték csapot zárni,
- b. a gázcsap csatlakozási nyomás mérő csonkján a zárócsavart nyitni kell, és U-csöves manométert kell csatlakoztatni a csonkra,
- c. a gáz- és a vízoldali szerelvényeket teljesen ki kell nyitni,
- d. a készüléket a üzembe kell helyezni,
- e. a csatlakozási gáznyomás az U-csöves manométeren leolvasható.

A csatlakozási nyomásnak a 18-33 mbar intervallumba kell esnie.

Ha a nyomás 18 mbar alatt, vagy 33 mbar felett van, a készüléket üzembehelyezni tilos. Ha a hiba oka nem deríthető fel, akkor a helyi gázszolgáltató vállalatot értesíteni kell!

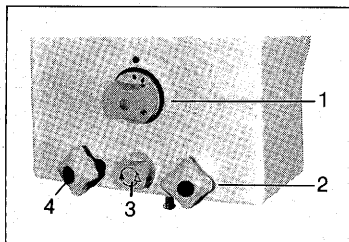
- a készüléket üzemben kívül helyezni, gázcsapot elzárni,
- az U-csöves manométert levenni, nyomásmérő csontkot gáztömören lezárni.

## 2.4 Működés ellenőrzése

Az első üzembehelyezés alkalmával a készülék működését az alábbiak szerint kell ellenőrizni:

- a készülék gáz- és vízdali tömörségét, valamint a kifogástalan égéstermékkelvezetést ellenőrizni kell,
- a készülék működési próbáját el kell végezni,
- a készülék kezelőjét ki kell oktatni,
- a használati utasítást a készülék burkolatára fel kell ragasztani,
- a szerelési- és kezelési utasítást a készülék felhasználójának át kell adni,
- karbantartási szerződés megkötését ajánlani.

## 3. Üzembehelyezés



2. ábra

- központi kapcsoló
- hidegvíz vételezés
- hőfokbeállító gomb
- melegvíz vételezés

A készüléket üzembehelyezni az alábbiak szerint lehet:

- a készülék előtti gáz- és vízelzáró szerelvényeket teljesen ki kell nyitni,
- a központi kapcsolót (1) a ● zárt állásból az óramutató járásával ellenkező irányban az ütközésig elfordítani. A gyújtólángot a gyújtóláng nyíláson (1. ábra 4 tétel) át meggyújtani. A központi kapcsolót a gyújtóláng begyulladását követően még kb. 10 mp-ig ütközésig elfordított állapotban tartani,
- ha gyújtóláng nem gyulladt meg (az első beüzemeléskor és/vagy hosszabb leállítás után, annak az az oka, hogy a gázrendszer belevegődött), a központi kapcsolót továbbra is az ütközésig elfordított állapotban kell tartani, míg a gázrendszerben lévő levegő kiáramlik. Ezután a gyújtást a b. pontban leírtak szerint újra meg kell kísérelni,
- a központi kapcsoló elengedése után az gyújtóláng állásban marad. Ha a gyújtóláng elalszik, a gyújtási folyamatot újra meg kell ismételtetni,
- ezután a központi kapcsolót az óramutató járásával megegyező irányban a ● üzemi állásba kell fordítani,
- melegvíz vételezéskor a készülék üzeme beindul. A hőmérséklet-beállító gombbal (3) a kívánt vízhőmérsékletet be lehet állítani.

## 2.5 Légtérőr

A primerlevegő beszívás-nélkül működő gyújtóegő a termoelektromos égés biztosítóval együtt un. légtérőr funkciót lát el.

A helyiség levegőjének megengedhetetlen mértékű széndioxid szennyeződése esetén (a készülék hosszú időn keresztül működött, ezért a légtér oxigén-tartalma túlzottan lecsökkent) a készülék gyújtóegője lekapcsol.

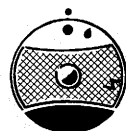
A helyiség megfelelő kiszellőztetése után a 3. ábra szerinti központi kapcsoló működtetéseivel a készüléket újra üzembe lehet helyezni.

## 2.6 Különleges feltételek

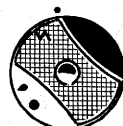
A készülék szerelésénél a következő feltételekre kell figyelni:

- a felszerelés helyének minimális légtere 12 m<sup>3</sup>,
- jól szellőző helyiségekben is csak rövid ideig üzemeltethető a készülék,
- fürdéshez és zuhanyozáshoz a készüléket használni tilos, a készülék csak kézmosás és mosogatás céljára szolgál.

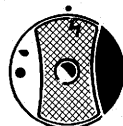
3. ábra



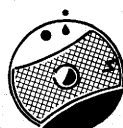
Kikapcsolt állás



Gyújtás állás



Gyújtóláng ég állás



Üzemi állás

MAG 3

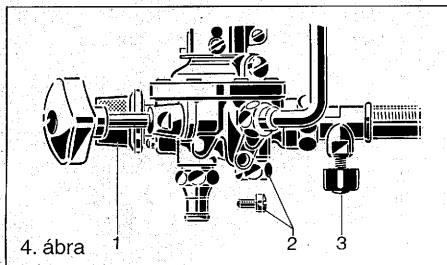
#### 4. Üzemen kívül helyezés

A központi kapcsolót az óramutató járásával megegyező irányban a ● zárt állásba fordítani. Hosszabb ideig tartó üzemszünet esetén a gáz- és vízdali elzárószerelvényeket le kell zárni.

#### 5. Fagykárak elkerülése

A 0°C alatti helyiség hőmérsékletek esetén a MAG 125 készüléket üzemen kívül kell helyezni és le kell üríteni a következők szerint:

- vízoldalon a hidegvíz zárószerelvényt (3) el kell zárni,
- a készülék meleg- és hidegvíz vételezési csapjait és minden egyéb vételezési helyen a csapokat ki kell nyitni,
- a hőfokbeállító gombot az óramutató járásával ellenkező irányban ütközésig el kell fordítani,
- az ürítőcsavart (2) kitekerni és a víz kifolyása után újra be kell csavarni.



4. ábra

#### 6. Apolás és karbantartás

A készüléket évente legalább egyszer szakembernek ki kell tisztítani és át kell vizsgálnia.

A karbantartás során az alábbi munkák elvégzése szükséges:

- a hőcserélőt le kell szerelni, és a lamellák közötti részen kitisztítani (zsíroló tisztítószert, kefe, forróvíz). A lamellákat nem szabad elhajlítani, ha kell laposfogóval ki kell egyengetni,
- mész tartalmú kemény víz esetén szakszerű vízkömentesítést kell végezni évente egy – két alkalommal,
- égőt, gyújtóégőt, esetleg vízhiánybiztosítót ki kell tisztítani,
- a gyújtást ellenőrizni kell az üzembehelyezési utasítás szerint,
- a készülék üzemen kívül helyezése után legkésőbb 60 másodperccel a termoeleemes biztonsági szelepleknek zárnia kell.

- hőfokbeállító gomb
- leürítőcsavar
- hidegvíz elzárószelep

#### 7. Műszaki adatok

Jellemző		Értéke
Névleges hőterhelés	(kW)	10,5
Névleges hőteljesítmény	(kW)	8,7
Átáramló vízmennyiség	(l/min)	
30°C hőmérséklet emelkedésnél		4,2
40°C hőmérséklet emelkedésnél		3,2
50°C hőmérséklet emelkedésnél		2,5
A főégő induló víznyomása	(bar)	
víz hőmérsékletszabályozó meleg		0,35
víz hőmérsékletszabályozó hideg		0,8
Maximális víznyomás	(bar)	13,0
Főégő fűvóka jele		
H gázra		115
S gázra		125
Gyújtóégő fűvóka jele		25

**A szerelési és kezelési utasítás be nem tartásából eredő károkért semmiféle felelősséget nem vállalunk!**

