

HU

## KEZELÉSI UTASÍTÁS

### Gázüzemű fűtőkazánok VK INT Klassik 15 E - VK INT Klassik 45 E



**Kérjük, hogy a készülék kezelése előtt olvassa el ezt a kezelési utasítást!**

**A kezelési utasítást, valamint a hozzátartozó utasításokat gondosan őrizze meg és adott esetben adja át őket az Önt követő tulajdonosnak is!**

# TISZTELT VÁSÁRLÓNK!

## Milyen lehetőségeket kínál Önnek az Ön által vásárolt gázüzemű fűtőkazán?



Kérjük, hogy készüléke használatakor tartsa be az ebben a kezelési utasításban található biztonságtechnikai és figyelmeztető utasításokat!

**Azokért a károkért, amelyek ezen kezelési utasítás be nem tartása miatt keletkeznek, felelősséget nem vállalhatunk.**

Ön egy kiváló, a Vaillant cég által gyártott termék tulajdonosa. Ez a gázüzemű fűtőkazán – gondos ápolás és karbantartás esetén – sokáig fog nagyon gazdaságosan működni.

A VK INT Klassik... E típusorozatú gázüzemű fűtőkazánok a Vaillant cég minőségi termékei.

Gondosan olvassa el használat előtt ezt a kezelési utasítást, hogy fűtőkazánja minden előnyét optimálisan élvezhesse.

A kezelési utasításban minden tudnivalót megtalál magáról a fűtőkazánról és a megfelelő Vaillant tartozékokról.

Kérjük, vegye figyelembe, hogy a Vaillant gyártmányú gázüzemű fűtőkazán telepítését, karbantartását és az esetleges javításokat csak feljogosított szakember végezheti.

### A kezelési utasításban található szimbólumok a következők:



Ha az ezzel a szimbólummal jelölt utasításokat nem tartja be, akkor Ön, mint a fűtőkazán használója kerül veszélybe.



Ha az ezzel a szimbólummal jelölt utasításokat nem tartja be, akkor nem zárható ki a fűtőkazán meghibásodása.

- x Hasznos általános tudnivaló
- A szükséges teendő szimbóluma
- ☞ Hasznos információkra vonatkozó utalás

# Tartalomjegyzék

## Biztonságtechnikai és figyelmeztető tudnivalók



Biztonságtechnikai tudnivalók  
Figyelmeztető tudnivalók  
Rendeltetésszerű használat  
Gyártóművi garancia

4. oldal  
5. oldal  
6. oldal  
6. oldal

## A gázüzemű fűtőkazán bekapcsolása



A fűtési rendszerben lévő víz mennyiségének ellenőrzése  
A fűtő üzemmód beindítása

7. oldal  
8. oldal

## Mi a teendő, ha ...



... nem kezd el működni a fűtőkazán?

9. oldal

## A fűtési rendszer utántöltése



Nincs elegendő víz a fűtési rendszerben?

11. oldal

## A fűtési rendszer fagyvédelme



Mi a teendő kikapcsolt kazán és fagyveszély esetén?

12. oldal

## A gázüzemű fűtőkazán kikapcsolása



A gázüzemű fűtőkazán kikapcsolása

13. oldal

## Energiatakarékossági tanácsok



Hogyan takaríthatok meg energiát (és pénzt)?

14. oldal

## A kezelés áttekintése



A berendezés minden, ezen kezelési utasításban bemutatott komponensének áttekintése

16. oldal

## Ápolás és karbantartás



Mit végezhetek el én magam, és mivel kell szakembert megbíznom?

17. oldal

## Újrahasznosítás és környezetvédelem



Mire kell ügyelnem a hulladékok eltávolításánál?

17. oldal



# BIZTONSÁGTECHNIKAI ÉS FIGYELMEZTETŐ TUDNIVALÓK

## Biztonságtechnikai tudnivalók

Itt azok a fontos tudnivalók találhatók, amelyeket fűtőkazánjának biztonságos kezelése érdekében feltétlenül be kell tartania.

### Gázüzemű fűtőkazánjának felállítása és beállítása



Saját biztonsága érdekében vegye figyelembe, hogy gázüzemű fűtőkazánjának telepítését és beüzemelését csak szakiparos végezheti el.

A fűtőkazán karbantartását és javítását vagy a szükséges változtatásokat és beállításokat szintén csak szakiparos végezheti.

### Teendők gázszag esetén



- Ne kapcsoljon be és ki világítást vagy elektromos kapcsolót a veszélyes területen belül; ne használja a telefont és ne gyújtson nyílt lángot (pl. öngyújtót, gyufát) se ezen a területen!
- Zárja el a gázlezáró csapot! (pl. a gázkazánhoz tartozó gázmérő fő elzárócsapját).
- Nyissa ki az ajtókat és az ablakokat!
- Értesítse a gázszolgáltató vállalatot vagy az Önnel kapcsolatban álló szakvállalatot!

### A gázüzemű fűtőkazán környezetének megváltoztatása



Ön a következő berendezési tárgyakon nem végezhet változtatásokat:

- a gázüzemű fűtőkazánon
- a gáz-, víz- és áramvezetékeken
- az égéstermék-elvezető rendszeren
- a lefolyóvezetéken és a fűtővíz biztonsági szelepén
- az épületnek a fűtőkazán környezetében lévő elemein, amennyiben azoknak hatása lehet a fűtőkazán üzembiztonságára. A következőkben néhány példát említünk a fűtőkazán környezetében lévő épületelemekre:
  - Az ajtókbán, födémekben, ablakokban és falakban lévő szellőzőnyílásokat nem szabad elzárni – még rövid időre se. Ne takarja le például ruhadarabokkal vagy más hasonlóval a szellőzőnyílásokat. A padlóburkolat lerakásakor nem szabad lezárni és beburkolni az ajtók alján lévő szellőzőnyílásokat.
  - Ön semmivel sem akadályozhatja a gázüzemű fűtőkazánhoz beáramló levegő áramlását. Erre különösen akkor ügyeljen, ha szekrényeket, polcokat vagy más hasonló tárgyakat helyez el a fűtőkazán közelében.

# BIZTONSÁGTECHNIKAI ÉS FIGYELMEZTETŐ TUDNIVALÓK



## Biztonságtechnikai tudnivalók

### A gázüzemű fűtőkazán környezetének megváltoztatása (folytatás)

- gázüzemű fűtőkazán szekrényszerű beburkolására megfelelő kivitelezési előírások vonatkoznak. Érdeklődjön erről az Önnel kapcsolatban álló szakiparosnál!
- Tartsa szabadon a külső homlokzatok levegőbevezető nyílásait! Ügyeljen arra, hogy a külső homlokzatokon végzett munkák miatt letakart nyílásokat a munka befejezése után ismét szabadá tegyék!
- Ne helyezzen el más fűtő-, melegvíz-készítő vagy szellőztető készüléket, valamint ruhaszárítót vagy páraelszívót a fűtőkazán környezetében anélkül, hogy megkérdezné az Önnel kapcsolatban álló szakiparost!

- Légtömören záródó ablakok beépítése esetén Önnek gondoskodnia kell arról, hogy az égést tápláló levegő beáramlása továbbra is biztosítva legyen.

☞ A fűtőkazánon vagy annak környezetében elvégzendő változtatások kivitelezésében minden esetben az Önnel kapcsolatban álló szakiparos illetékes, ill. azt a kivitelezésbe be kell vonni.

### Robbanásveszélyes és gyúlékony anyagok



Ne használjon vagy tároljon robbanásveszélyes és gyúlékony anyagokat (pl. benzint, papírt, festékeket) a gázüzemű fűtőkazán felállítási helyiségében!

## Figyelmeztető tudnivalók

### Gázüzemű fűtőkazánjának karbantartása

#### Korrózió



A készülék szakember által végzett rendszeres ellenőrzése és karbantartása az állandó üzemkés állapot, a megbízhatóság és a hosszú élettartam előfeltétele.

Ezért javasoljuk, kössön karbantartási szerződést!



Ne használjon spray-t, oldószert, klórt tartalmazó tisztítószert, festéket, ragasztóanyagot stb. a gázüzemű fűtőkazán környezetében! Ezek az anyagok bizonyos kedvezőtlen körülmények között az égéstermék-elvezető rendszerben is korrózióhoz vezethetnek.

### A fűtési rendszer feltöltése vízzel



A fűtési rendszer feltöltéséhez normál esetben vízvezetéki vizet használhat. Kivételes esetekben viszont előfordul olyan más minőségű víz is, amely bizonyos körülmények között nem alkalmas a fűtési rendszer feltöltéséhez (erősen korrodáló hatású vagy magas mésztartalmú víz). További útmutatásokat lásd a szerelési útmutatóban! Ne használjon adalékokat a víz lágyításához!



## BIZTONSÁGTECHNIKAI ÉS FIGYELMEZTETŐ TUDNIVALÓK

### A fűtési rendszer üzemeltetése szükség-áramforrásról



A működés érdekében a telepítést végző szakember szereléskor az elektromos hálózatra csatlakoztatta gázüzemű fűtőkazánját. Amennyiben áramkimaradáskor szükség-áramforrásról kívánja üzemkész állapotban tartani a fűtőkazánt, akkor a szükség-áramforrás műszaki adatainak (feszültség, frekvencia) meg kell egyeznie a hálózat adataival és legalább a fűtőkazán teljesítmény-felvételének megfelelő teljesítménnyel kell rendelkeznie. Erre vonatkozóan kérjen tanácsot az Önnel kapcsolatban álló szakiparostól.

### Rendeltetésszerű használat

Az Ön által vásárolt Vaillant gyártmányú gázüzemű fűtőkazánt zárt rendszerű melegvízes központi fűtési rendszer hőellátására gyártották.

A Vaillant fűtőkazánt közvetett fűtésű melegvíz-tárolók kiegészítő vagy kizárólagos fűtésére is használhatja.

Soha ne használja más célokra a Vaillant fűtőkazánt!

A Vaillant fűtőkazán alkalmas alacsony hőmérsékletű fűtési rendszerekben való üzemelésre.

### Gyári garancia

A készülékre, a jótállási jegyben megjelölt feltételek szerint, gyári garanciát biztosítunk.

**Gyári garanciát csak akkor vállalunk, ha a készülék üzembehelezését feljogosított szakember végezte.**

A garanciaigény megszűnik, ha a karbantartást nem rendszeresen vagy nem szakszerűen végzik, illetve ha a készüléken nem feljogosított szerviz végzett munkát, vagy nem eredeti Vaillant alkatrészeket építettek be.

**A műszaki adatokat a szerelési és karbantartási útmutató tartalmazza.**

**Kérjük őrizze meg a kezelési utasítást, valamint a szerelési és karbantartási utasítást! (Adott esetben adja át a következő tulajdonosnak!)**

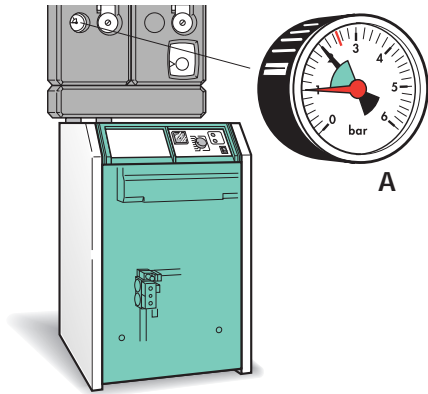
# A GÁZÜZEMŰ FŰTŐKAZÁN BEKAPCSOLÁSA



## A fűtési rendszerben lévő víz mennyiségének ellenőrzése

Azt azényt, hogy elegendő víz van-e a fűtési rendszerben, a manométer mutatójának helyzetéből állapíthatja meg!

- Ellenőrizze a fűtési rendszer víznyomdsdtszintjét: a minimális nyomás ekkor nem lehet 1,0 bar alatt.



VK 2B3/2

- (A) manométer (példaként)**  
a Vaillant csőcsatlakozó-  
garnitúra választékából  
(tartozék)



Vízet, csak már lehűlt kazán esetén szabad utántölteni a fűtési rendszerbe!  
Erre az öntvényblokkban a hirtelen hőmérséklet-változás okozta feszültségek elkerülése végett van szükség!  
Ha nincs meg a szükséges minimális nyomás,  
➡ lásd a tudnivalóknál:  
Víz utántöltése a fűtési rendszerbe – 11. oldal.



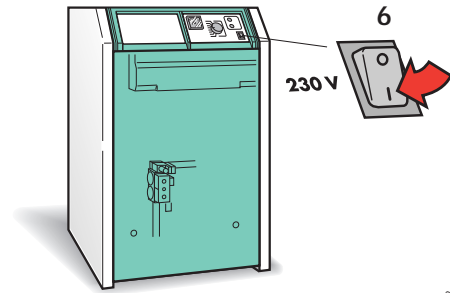
A fűtőkazánt mindig csak zárt előlappal üzemeltesse!



# A GÁZÜZEMŰ FŰTŐKAZÁN BEKAPCSOLÁSA

## A fűtő üzemmód beindítása

A gázüzemű fűtőkazán bekapcsolása



- Nyissa ki a fűtőkazán gázvezetékébe szerelt gázvezeték csapot!  
A szerelést végző szakember megmutatta Önnek a gázvezeték csap beszerelési helyét. Az legtöbbször a gázkészülék közelében van, a fővezeték csap a gázmérő előtt található.
- Kapcsolja be a fűtőkazán hálózati kapcsolóját (6)!
  - Kb. 20 másodpercen belül automatikusan működni kezd az égő és felfűti a fűtőkazánt.



A fűtőkazánt mindig csak zárt előlappal üzemeltesse!

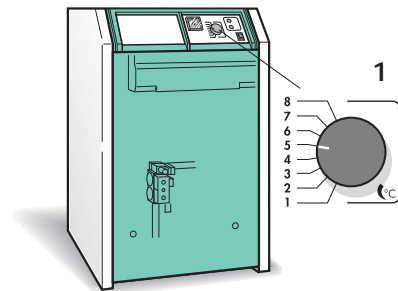
- ☞ Ha nem kezd el működni a fűtőkazán ➡ lásd a tudnivalókat:  
A zavar okának megkeresése – 9. oldal.

VK 284/2

## 6 hálózati kapcsoló

- ☞ Állítsa be a kazán kívánt hőmérsékletét az (1) gombbal!

A hőmérséklet az 1-es (kb. 35 °C) és a 8-as (kb. 83 °C) fokozat között állítható be.  
Energiatakarékosság céljából a hőmérsékletet a (szükséges) lehető legalacsonyabbra állítsa be!



VK 285/2

## 1 A kazántermosztát forgatógombja





## ...nem kezd el működni a fűtőkazán?

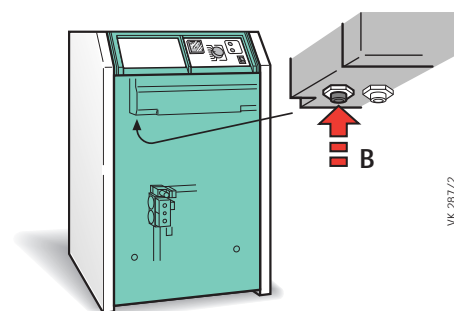
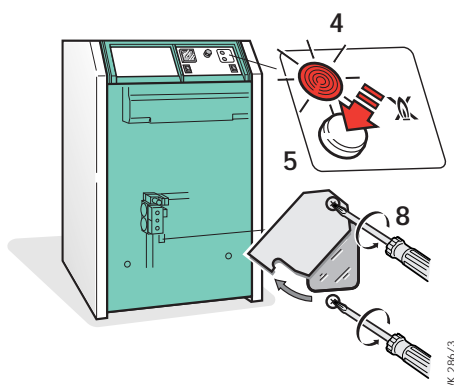
A hiba okának megkeresése!

Megállapította, hogy...	A következő jelzéseket találja a készüléken...	A lehetséges ok a következő...	Ezek az utasítások segítenek Önnek a probléma elhárításában
<p>...nem kezd el működni a fűtőkazán!</p> <p>→</p> <p>→</p> <p>→</p> <p>→</p> <p>→</p>	...világít a hibajelző lámpa!	Megszakadt a gázellátás?	Nyissa ki a gázlezáró csapot, ha az el van zárva! Nyomja meg a lángőr hibatörölő gombját (7)! ➔ Lásd a 10. oldalon.
	...a hibajelző lámpa nem világít!	Nincs hálózati feszültség?	Kapcsolja vissza a kismegszakítót, ill. cserélje ki a hálózati biztosítót! Kapcsolja be a fűtőkazánon lévő hálózati kapcsolót (8) ➔ lásd a 8. oldalon! Kapcsolja be a villamos főkapcsolót, esetleg ellenőrizze az elektromos hálózathoz tartozó többi kapcsolót is!
		Kioldott az füstgázszenzor? Ez arról ismerhető fel, hogy a reteszkioldó gomb nincs alaphelyzetben.	Nyomja meg a reteszkioldó gombot, ➔ lásd a 10. oldalon!
		Szabályozókészülék kapcsolta ki a fűtőkazánt?	Ellenőrizze a szabályozókészülék beállításait! ➔ Lásd a szabályozókészülék kezelési utasítását!
	<p>Ha a fenti utasítások végrehajtása nem eredményezi a fűtőkazán újbóli beindulását, akkor bízson meg szakembert a hiba elhárításával!</p>		

## ? MI A TEENDŐ, HA...

### Gázzzag esetén: tartsa be a gázzzag esetére vonatkozó utasításokat – 4. oldal.

... a zavar elhárítása a fűtőkazánon



- 4 hibajelző lámpa
- 5 a lángőr hibatörő gombja
- 8 az égő kémlelőnyílása
- B reteszkioldó gomb (füstgázszenzor)



**Ha világít a hibajelző (4) lámpa.**

Ha leveszi az előlapot (1), akkor az égő kémlelőnyílásán (8) keresztül ellenőrizheti az égő működését.



**Az égő kémlelőnyílásán lévő zárófedelelet (8) feltétlenül zárja be, mert füstgáz áramolhat ki azon keresztül!**

- Kb. 1-2 perces várakozási idő után nyomja meg a kapcsolótáblán a hibatörő gombot (5)! Ennek következtében új égőindítás kezdődik.
- ☞ Várja ki a 30 másodperces ön-teszt végét!
- Ha nem gyújt be a fűtőkazán égője, akkor nyomja meg újból a kapcsolótáblán a hibatörő gombot (5)!



**Ha kétszer-háromszor hiába nyomta meg a hibatörő gombot (5), akkor ne próbálkozzon tovább a hiba elhárításával, hanem hívjon szakembert!**

**Ha nem világít a hibajelző lámpa (4), és a füstgázszenzor (tartozék) kapcsolta ki a fűtőkazánt.**

Ha leveszi az előlapot, az égő kémlelőnyílásán (8) keresztül ellenőrizheti az égő működését.



**Az égő kémlelőnyílásán lévő zárófedelelet (8) feltétlenül zárja be, mert füstgáz áramolhat ki azon keresztül!**

Ha a fűtőkazán az égésterméknek a helyiségbe áramlása miatt kapcsolt le, ez arról ismerhető fel, hogy a füstgázszenzoron lévő reteszkioldó gomb (B) nincs alaphelyzetben.

- Nyomja meg az füstgázszenzoron lévő reteszkioldó gombot (B)! Ennek következtében új égőindítási folyamat indul el.
- ☞ Az újbóli megnyomás után a reteszkioldó gomb (B) benyomott helyzetben marad.



**Ha kétszer-háromszor hiába nyomta meg a reteszkioldó gombot (B), akkor ne próbálkozzon tovább a hiba elhárításával, hanem hívjon szakembert!**



## Nincs elegendő víz a fűtési rendszerben?

### Víz utántöltése a fűtési rendszerbe

- ✗ Ellenőrizze időnként a nyomást a fűtési rendszerbe szerelt manométeren!
- ☞ Mielőtt pótolná a vizet a fűtési rendszerben, ellenőrizze a következőket:
  - Zárva van-e minden légtelenítő a fűtőtesteken és a fűtőkazánon?
  - Nem lát-e víznyomokat vagy mésznyomokat a szelepeken, a fűtőtesteken vagy a csővezetékeken?
  - Zárva van-e a fűtési rendszerbe szerelt töltő-ürítőcsap?
- ☞ Csavarja le a töltő-ürítőcsapról a kupakot!
- ☞ Csatlakoztasson egy töltőarmatúrával szerelt feltöltő-tömlőt a vízvezeték csapjára!

**A fűtési rendszer-töltőarmatúra nem tartozik a kazán szállítási terjedelmébe.**



### Vizet csak már lehűlt kazán esetén szabad utántölteni!

Erre az öntvényblokkban a hirtelen hőmérséklet-változás okozta feszültségek elkerülése végett van szükség!

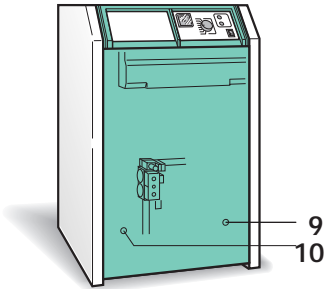
- Először töltsen meg vízzel a tömlőt és csak azután csatlakoztassa azt a töltő-ürítőcsapra.  
Így elkerülheti azt, hogy sok levegő kerüljön feleslegesen a fűtési rendszerbe.
- Nyissa ki a vízvezeték csapját!
- Nyissa ki lassan a töltő-ürítőcsapot!
- ☞ Amint a fűtési rendszerbe szerelt manométer fekete mutatója minimum 1,0 bar-on áll, zárja el a töltő-ürítőcsapot!
- Légtelenítse a fűtési rendszert a fűtőtesteken!  
Ha a manométer fekete mutatója a légtelenítés után kb. 1,0 bar-on marad, akkor fejezze be a feltöltést!
- ☞ Ha a manométer fekete mutatója légtelenítés után 1,0 bar alatt áll, akkor nyissa ki lassan még egyszer a töltő-ürítőcsapot!
- Ismétlje meg a leírtak szerint a feltöltést!
- Ha be kívánja fejezni a feltöltést:  
zárja el a töltő-ürítőcsapot,  
zárja el a vízvezeték csapját!  
Vegye le a feltöltő-tömlőt a töltő-ürítőcsapról;  
a vízvezetéknek és a fűtési rendszernek nem szabad tartósan összekötnie lennie!
- Zárja le a töltő-ürítőcsapot a kupakkal!



## A FŰTÉSI RENDSZER FAGYVÉDELME

### Mi a teendő kikapcsolt kazán és fagyásveszély esetén?

#### A fűtési rendszer leürítése



9, 10 ürítődugó

- X** Kikapcsolt fűtőkazán és befagyás veszélye esetén le kell ürítenie a fűtési rendszert. Erre a célra szolgál a kazánon lévő töltő-ürítőcsap.
- ☞ A fűtési rendszert feltétlenül a legmélyebb pontján kell leüríteni. Ezenkívül az ürítődugó (9) és (10) kicsavarásával a kazánt is le kell üríteni!
- ☞ Ellenőrizze, hogy ki van-e kapcsolva a hálózati kapcsoló és zárva van-e a töltő-ürítőcsap (nem tartozéka a kazánnak)!
- Csavarja le a töltő-ürítőcsapról a kupakot!
- Csatlakoztasson egy tömlőt a töltő-ürítőcsapra!  
Helyezze a tömlő szabad végét egy padlólefolyóba vagy másik megfelelő lefolyóba!
- Most 90°-kal előre fordítva kinyithatja a töltő-ürítő csapot!
- Nyissa ki a fűtőtesteken a légtelenítőket (a legmagasabbra szerelt fűtőtesttel kezdje)!  
Erre azért van szükség, hogy ne alakuljon ki túl alacsony nyomás a fűtési rendszerben és lehetőleg minden víz kiürüljön a fűtési rendszerből.
- Nyissa ki a fűtőkazánon lévő légtelenítőt is! Erre azért van szükség, hogy a fűtőkazánban se alakuljon ki túl alacsony nyomás. A töltő-ürítőcsapot hagyja nyitva!

VK 288/2

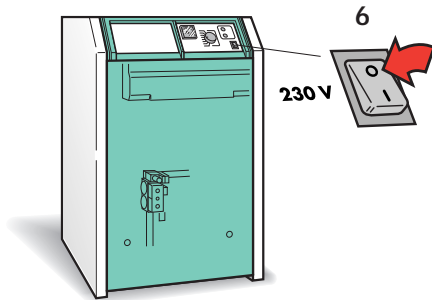


A fűtési rendszer fagyvédelme céljából különösen fontos, hogy maradéktalanul leürítse a fűtővizet!  
Ehhez csavarja ki ürítődugót (10)!

- Nyissa ki az ürítőcsavart, a maradék fűtővíz is leürül!
- ☞ Helyezzen megfelelő edényt az ürítőcsavar alá!



## A gázüzemű fűtőkazán kikapcsolása



✗ A fűtési rendszer átállítása nyári üzemmódra vagy a fűtő üzemmód kikapcsolása.

➡ Lásd az időjárásfüggő fűtésszabályozó kezelési utasítását!

- Ha a fűtési rendszerben javítási munkát kell végezni vagy le kell üríteni azt, akkor kapcsolja ki a hálózati kapcsolót **(6)**!
- Zárja el a kazán gázvezetékében lévő gázelzáró csapot!

A szerelést végző szakember megmutatja Önnek a gázelzáró csap helyét.

☞ Amennyiben hosszabb időre helyezi üzemén kívül a fűtési rendszert, akkor kérjük, ügyeljen a következőkre:



Ha a fűtőkazán, miután Ön a fűtési rendszert üzemén kívül helyezte, fagyveszélyes helyiségben van, akkor azt (ill. az egész fűtési rendszert) befagyás ellen teljesen le kell üríteni!

➡ Lásd tudnivaló: A fűtési rendszer leürítése – 12. oldal.

VK 289/2

6 hálózati kapcsoló



## ENERGIATAKARÉKOSSÁGI TANÁCSOK

### Hogyan takaríthatok meg energiát (és pénzt)?

Itt néhány gyakorlati tanács szerepel arra vonatkozóan, hogyan takaríthat meg energiát – és ezáltal pénzt – fűtés közben.

#### ... termosztatikus radiátorszelepek felszerelésével

- ☞ A helyiségeket nagyon gyakran túlfűtik! Gondolja csak meg: ha a helyiség hőmérsékletet 22 °C-ról 21 °C-ra csökkenti, azzal fűtési költséget takarít meg. A helyiség hőmérséklet 1 K fokkal (°C-különbséggel) történő csökkentése kb. 6 százalékos energia-megtakarítást eredményez! A termosztatikus szelepek figyelik azt, hogy idegen hő (például a napsugárzás, az elektromos készülékek által leadott hő) is fűti-e a helyiséget. Ennek megfelelően kevesebb fűtőenergiát kell termelnie a fűtőberendezésnek.

#### ... a helyiségek helyes szellőztetésével

- ☞ A helyiségek szellőztetésére javasoljuk, hogy az ablakot csak rövid időre, de teljesen nyissa ki. Így kielégítő lesz a légcseré anélkül, hogy a helyiségek feleslegesen kihűlnének.

#### ... rendszeres karbantartással

- ☞ Javasoljuk, hogy rendszeresen végeztesse el a fűtési rendszer karbantartását és a fűtőkazán tisztítását. Ennek a fűtési szezon kezdete előtt kell megtörténnie. A kazán füstgáz-járataiban keletkezett lerakódások rossz hőátadáshoz vezetnek és megnövelik az égéstermék hőmérsékletét. Emiatt a hő hasznosítás nélkül elvész a kéményen keresztül. Javasoljuk, kössön karbantartási szerződést az Önnel kapcsolatban álló szakemberrel!

#### ... fűtési rendszere csővezetékeinek megfelelő hőszigetelésével

- ☞ Ügyeljen arra, hogy a nem fűtött helyiségekben, pl. a pincében lévő csővezetékek jó hőszigeteléssel rendelkezzenek! Azok a csővezetékek, amelyek nincsenek hőszigetelve vagy csak gyengén hőszigetelvek, sugárzással hőt adnak le. Ez káros hővesztés az Ön fűtési rendszerében.

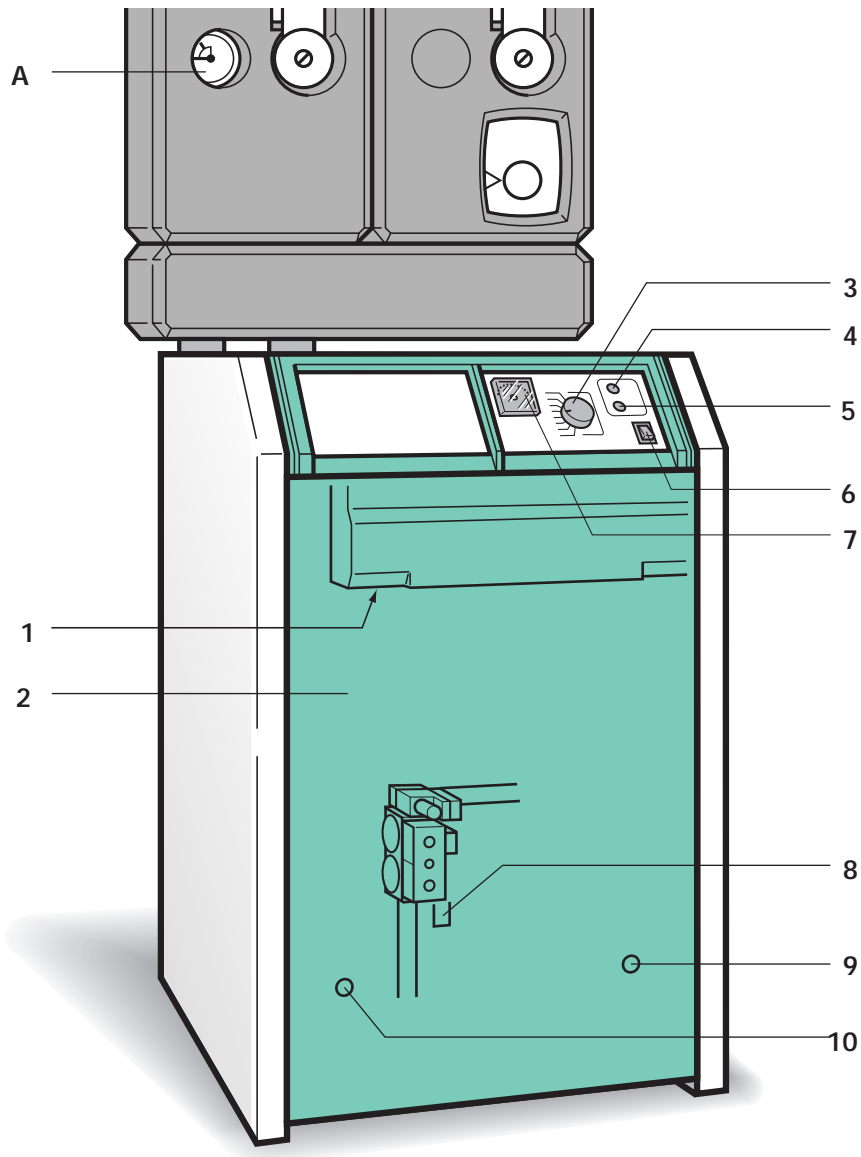
#### ... a Vaillant fűtőkazánhoz alkalmazott fűtővízszivattyú megfelelő üzemmódjának kiválasztásával

- ☞ A Vaillant gyártmányú, VK típusú gázüzemű fűtőkazán használatakor a fűtővízszivattyú üzemmódjának kiválasztásával is takaríthat meg energiát. Javasoljuk, hogy a IV-es üzemmódot a VRC időjárásfüggő szabályozókészülék E üzemmódjával együtt alkalmazva állítsa be. Így 3 °C feletti külső hőmérséklet esetén a hőmérséklet-csökkenési fázisban is kikapcsolva marad a fűtési keringtető szivattyú (aktív fagyvédelem esetén nem ez áll fenn). Vaillant gyártmányú, gázüzemű fűtőkazánját, gyárilag IV-es szivattyú üzemmódra beállítva szállítottuk. Szükség esetén érdeklődjön erről az Önnel kapcsolatban álló szakemberről!





A berendezés minden, ezen kezelési utasításban bemutatott komponensének áttekintése



- |   |                                       |    |   |
|---|---------------------------------------|----|---|
| 1 | biztonsági hőmérsékletkorlátozó (STB) | 7  | kazánhőmérő   |
| 2 | előlap                                | 8  | az égő kémlőnyílása   |
| 3 | kazántermosztát forgató gombja        | 9  | üritődugó   |
| 4 | hibajelző lámpa                       | 10 | üritődugó   |
| 5 | hibatörölő gomb (égő)                 | A  | manométer (példaként) a Vaillant csőcsatlakozó-garnitúra tartozék-választékából |
| 6 | hálózati kapcsoló                     |    |   |





## ÁPOLÁS ÉS KARBANTARTÁS

### Mit végezhetek el én magam, és mivel kell szakembert megbíznom?

#### Hogyan ápoljam fűtőkazánomat?

- A kazán burkolatát csak nedves ruhával kell letisztítani, esetleg némi mosogatószert vagy valami hasonló tisztítószerrel használjon! (Ne használjon súrolóport vagy ahhoz hasonló anyagot!)
- ✗ Időnként ellenőrizze a fűtési rendszerbe szerelt manométeren a nyomásjelzést, valamint azt, hogy a fűtési rendszerben lévő légtelenítők, elzáró szerelvények és fűtőtest-szelepek jól tömítettek-e!  
Az ezen elemeken fellépő tömítetlenségek gyakran hosszabb idő után vízvesztésekhez vezetnek a fűtési rendszerben.



Soha ne próbálkozzon a fűtőkazán karbantartásának vagy javításának elvégzésével!  
Azt javasoljuk, hogy mindezzel rendszeresen bízjon meg szakembert vagy kössön karbantartási szerződést!



## ÚJRAHASZNOSÍTÁS ÉS KÖRNYEZETVÉDELEM

### Mire kell ügyelnem a hulladékok eltávolításánál?

#### A csomagolás újrahasznosítása

A Vaillant cég a készülékek szállítási csomagolását a legszükségesebb mértékűre csökkentette. A csomagolóanyagok kiválasztásánál következetesen ügyelünk az újrahasznosíthatóságra.

A kiváló minőségű kartondoboz már régóta keresett másodlagos nyersanyaga a karton- és papíriparnak.

A felhasznált EPS (Styropor®) a termékek szállítás közbeni védelméhez szükséges. Az EPS 100%-ban újrahasznosítható.

A fóliák és a szalagok is újrahasznosítható műanyagból készültek.

#### A fűtőkazán újrahasznosítása

A Vaillant termékeknél azok későbbi újrahasznosítása és hulladékkezelése már a termékfejlesztés részét képezi. A Vaillant cég gyári szabványai szigorú követelményeket tartalmaznak.

Az anyagok kiválasztásánál azok újrahasznosíthatóságát, az anyagok és építőelemek leszerelhetőségét és szétválaszthatóságát ugyanúgy figyelembe veszik, mint az újrahasznosításnál, ill. a hulladék-elhelyezésnél fellépő környezeti és egészségügyi veszélyeket.

Az Ön által vásárolt Vaillant gyártmányú gázüzemű fűtőkazán 95%-ban olyan fémes anyagokból áll, amelyek az acél- és kohóművekben ismét beolvashatók és ezáltal csaknem korlátlanul újrahasznosíthatók.

A felhasznált műanyagokon jelölés található, így az anyagok a későbbi újrahasznosításhoz történő szétválasztása és csoportosítása elő van készítve.



FŰTÉS, SZABÁLYOZÁS, MELEGVÍZ ELLÁTÁS.  
Vaillant Hungária Kft.  
Hunyadi János ut 1. · H-1117 Budapest  
Telefon: (1) 4647800 · Telefax: (01) 4647801