

KEZELÉSI UTASÍTÁS

Gázüzemű fűtőkazánok VK 16/6-2 XE - VK 47/6-2 XE



Kérjük, hogy a készülék kezelése előtt olvassa el ezt a kezelési utasítást! A kezelési utasítást, valamint a hozzátartozó utasításokat gondosan őrizze meg és adott esetben adja át őket az Önt követő tulajdonosnak is!

TISZTELT VÁSÁRLÓNK!

Milyen lehetőségeket kínál Önnek az Ön által vásárolt gázüzemű fűtőkazán?



Kérjük, hogy készüléke használatakor tartsa be az ebben a kezelési utasításban található biztonságtechnikai és figyelmeztető utasításokat!

Azokért a károkért, amelyek ezen kezelési utasítás be nem tartása miatt keletkeznek, felelősséget nem vállalhatunk.

Ön egy kiváló, a Vaillant cég által gyártott termék tulajdonosa. Ez a gázüzemű fűtőkazán – gondos ápolás és karbantartás esetén – sokáig fog nagyon gazdaságosan működni.

A VK...XE jelű gázüzemű fűtőkazánok a Vaillant cég minőségi termékei.

Gondosan olvassa el használat előtt ezt a kezelési utasítást, hogy fűtőkazánja minden előnyét optimálisan élvezhesse!

A kezelési utasításban minden tudnivalót megtalál magáról a fűtőkazánról és a megfelelő Vaillant tartozékokról.

Kérjük, vegye figyelembe, hogy a Vaillant gyártmányú gázüzemű fűtőkazán telepítését, karbantartását és az esetleges javításokat csak feljogosított szakember végezheti!

A kezelési utasításban található szimbólumok a következők:



Ha az ezzel a szimbólummal jelölt utasításokat nem tartja be, akkor Ön, mint a fűtőkazán használója kerül veszélybe.



Ha az ezzel a szimbólummal jelölt utasításokat nem tartja be, akkor nem zárható ki a fűtőkazán meghibásodása.

- X** Hasznos általános tudnivaló
- A szükséges teendő szimbóluma
- ☞ Hasznos információkra vonatkozó utalás

Tartalomjegyzék

Biztonságtechnikai es figyelmeztető tudnivalók



Biztonságtechnikai tudnivalók
Figyelmeztető tudnivalók
Rendeltetésszerű használat
Gyátóművi garancia

4. oldal
5. oldal
6. oldal
6. oldal

A gázüzemű fűtőkazán bekapcsolása



A fűtési rendszerben lévő víz mennyiségének ellenőrzése
A fűtő üzemmód beindítása

7. oldal
8. oldal

Mi a teendő, ha...



...nem kezd el működni a fűtőkazán?

9. oldal

A fűtési rendszer utántöltése



Nincs elegendő víz a fűtési rendszerben?

11. oldal

A fűtési rendszer fagyvédelme



Mi a teendő nem üzemelő fűtési rendszer és befagyás veszélye esetén?

12. oldal

A gázüzemű fűtőkazán kikapcsolása



A gázüzemű fűtőkazán kikapcsolása

13. oldal

Energiatakarékosági tanácsok



Hogyan takaríthatok meg energiát (és pénzt)?

14. oldal

A kezelés áttekintése



A berendezés minden, ezen kezelési utasításban bemutatott komponensének áttekintése

16. oldal

Ápolás és karbantartás



Mit végezhetek el én magam, és mivel kell szakembert megbíznom?

17. oldal

Újrahasznosítás és környezetvédelem



Mire kell ügyelnem a hulladékok eltávolításánál?

17. oldal



BIZTONSÁGTECHNIKAI ÉS FIGYELMEZTETŐ TUDNIVALÓK

Biztonságtechnikai tudnivalók

Itt azok a fontos tudnivalók találhatók, amelyeket fűtőkazánjának biztonságos kezelése érdekében feltétlenül be kell tartania.

Gázüzemű fűtőkazánjának felállítása és beállítása



Saját biztonsága érdekében vegye figyelembe, hogy gázüzemű fűtőkazánjának telepítését és beüzemelését csak szakiparos végezheti el!

A fűtőkazán karbantartását és javítását vagy a szükséges változtatásokat és beállításokat szintén csak szakiparos végezheti.

Teendők gázszag esetén



Ne kapcsoljon be és ki világítást vagy elektromos kapcsolót a veszélyes területen belül; ne használja a telefont és ne gyújtson nyílt lángot (pl. öngyújtót, gyufát) se ezen a területen!

- Zárja el a gázlezáró csapot (pl. a gázkazánhoz tartozó gázmérő fő elzárócsapját)!
- Nyissa ki az ajtókat és az ablakokat!
- Értesítse a gázszolgáltató vállalatot vagy az Önnel kapcsolatban álló szakvállalatot!

A gázüzemű fűtőkazán környezetének megváltoztatása



Ön a következő berendezési tárgyakon nem végezhet változtatásokat:

- a gázüzemű fűtőkazánon
- a gáz-, víz- és áramvezetékeken
- az égéstermék-elvezető rendszeren
- a lefolyóvezetéken és a fűtővíz biztonsági szelepén
- az épületnek a fűtőkazán környezetében lévő elemein, amennyiben azoknak hatása lehet a fűtőkazán üzembiztonságára.

A következőkben néhány példát említünk a fűtőkazán környezetében lévő épületelemekre:

- Az ajtóknak, födémeknek, ablakoknak és falaknak lévő szellőzőnyílásokat nem szabad elzárni – még rövid időre se! Ne fedje le például ruhadarabokkal vagy más hasonlóval a szellőzőnyílásokat!

A padlóburkolat lerakásakor nem szabad lezárni és beburkolni az ajtók alján lévő szellőzőnyílásokat!

- Ön semmivel sem akadályozhatja a gázüzemű fűtőkazánhoz beáramló levegő áramlását. Erre különösen akkor ügyeljen, ha szekrényt, polcot vagy más hasonló tárgyat állít fel a fűtőkazán közelében!

BIZTONSÁGTECHNIKAI ÉS FIGYELMEZTETŐ TUDNIVALÓK



Biztonságtechnikai tudnivalók

A gázüzemű fűtőkazán környezetének megváltoztatása (folytatás)



- A gázüzemű fűtőkazán szekrényszerű beburkolására megfelelő kivitelezési előírások vonatkoznak. Érdeklődjön erről az Önnel kapcsolatban álló szakiparosnál!
- Tartsa szabadon a külső homlokzatok levegőbevezető nyílásait. Ügyeljen arra, hogy a külső homlokzatokon végzett munkák miatt letakart nyílásokat a munka befejezése után ismét szabaddá tegyék!
- Ne helyezzen el más fűtő-, melegvízkészítő vagy szellőztető készüléket, valamint ruhaszárítót vagy páraelszívót a fűtőkazán környezetében anélkül, hogy megkérdezné az Önnel kapcsolatban álló szakiparost!
- Légtömören záródó ablakok beépítése esetén az Önnek gondoskodnia kell arról, hogy az égést tápláló levegő beáramlása továbbra is biztosítva legyen.
- ☞ A fűtőkazánon vagy annak környezetében elvégzendő változtatások kivitelezésében minden esetben az Önnel kapcsolatban álló szakiparos illetékes, ill. azt a kivitelezésbe be kell vonni.

Robbanásveszélyes és gyúlékony anyagok



Ne használjon vagy tároljon robbanásveszélyes és gyúlékony anyagokat (pl. benzint, papírt, festékeket) a gázüzemű fűtőkazán helyiségében!

Figyelmeztető tudnivalók

Gázüzemű fűtőkazánjának karbantartása



A készülék szakember által végzett rendszeres ellenőrzése és karbantartása az állandó üzemkész állapot, a megbízhatóság és a hosszú élettartam előfeltétele.

Ezért javasoljuk, kössön karbantartási szerződést.

Korrózió



Ne használjon spray-t, oldószert, klórt tartalmazó tisztítószert, festéket, ragasztóanyagot stb. a gázüzemű fűtőkazán környezetében! Ezek az anyagok bizonyos kedvezőtlen körülmények között az égéstermék-elvezető rendszerben is korrózióhoz vezethetnek.

A fűtési rendszer feltöltése vízzel



A fűtési rendszer feltöltéséhez normál esetben vízvezetéki vizet használhat. Kivételes esetekben viszont előfordul olyan más minőségű víz is, amely bizonyos körülmények között nem alkalmas a fűtési rendszer feltöltéséhez (erősen korrodáló hatású vagy magas mésztartalmú víz).

További útmutatásokat lásd a szerelési útmutatóban!

Ne használjon adalékokat a víz lágyításához!



BIZTONSÁGTECHNIKAI ÉS FIGYELMEZTETŐ TUDNIVALÓK

A fűtési rendszer üzemeltetése szükség-áramforrásról



A működés érdekében az telepítést végző szakember szereléskor az elektromos hálózatra csatlakoztatta gázüzemű fűtőkazánját. Amennyiben áramkimaradáskor szükség-áramforrásról kívánja üzemkész állapotban tartani a fűtőkazánt, akkor a szükség-áramforrás műszaki adatainak (feszültség, frekvencia) meg kell egyeznie a hálózat adataival és legalább a fűtőkazán teljesítmény-felvételének megfelelő teljesítménnyel kell rendelkeznie. Erre vonatkozóan kérjen tanácsot az Önnel kapcsolatban álló szakiparostól.

Rendeltetésszerű használat

Az Ön által vásárolt Vaillant gyártmányú gázüzemű fűtőkazánt zárt rendszerű melegvízes központi fűtési rendszer hőellátására gyártották.

A Vaillant fűtőkazánt közvetett fűtésű melegvíztárolók kiegészítő vagy kizárólagos fűtésére is használhatja.

Soha ne használja más célokra a Vaillant fűtőkazánt!

Vaillant fűtőkazán alkalmas alacsony hőmérsékletű fűtési rendszerekben való üzemelésre.

Gyári garancia

A készülékre, a jótállási jegyben megjelölt feltételek szerint gyári garanciát biztosítunk.

Gyári garanciát csak akkor vállalunk, ha a készülék üzembe helyezését feljogosított szakember végezte.

A garanciaigény megszűnik, ha a karbantartást nem rendszeresen, vagy nem szakszerűen végzik, illetve ha a készüléken nem feljogosított szerviz végzett munkát, vagy nem eredeti Vaillant alkatrészeket építettek be.

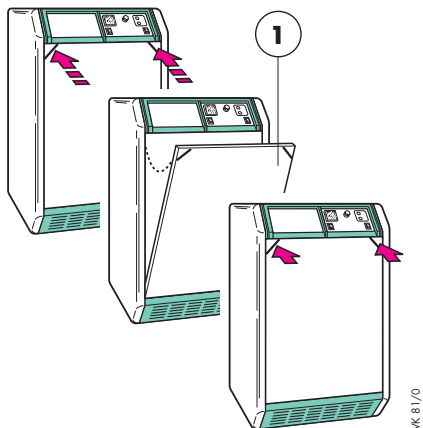
A műszaki adatokat a szerelési és karbantartási útmutató tartalmazza.

Kérjük őrizze meg a kezelési utasítást és a szerelési és karbantartási utasítást! (Adott esetben adja át a következő tulajdonosnak.)

A GÁZÜZEMŰ FŰTŐKAZÁN BEKAPCSOLÁSA



A fűtési rendszerben lévő víz mennyiségének ellenőrzése



A kazán előlapjának kinyitása:

- Nyomja meg mindkét kezével egyszerre a „PRESS” feliratú helyeken az előlapot (1)!
- Az előlap (1) kinyílik.

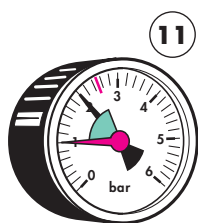
Csak egyik oldalon nyílik ki az előlap (1)?

- Nyomja meg még egyszer az előlap (1) ki nem nyílt oldalát, hogy az is kinyíljon!
- Ne az előlap (1) már nyitott oldalát rántsa meg!

Akassza ki a kis biztonsági láncot és vegye le az előlapot (1), hogy jobban hozzáférjen a berendezés belső elemeihez!

Azt az tényt, hogy elegendő víz van-e a fűtési rendszerben, a manométer mutatójának helyzetéből állapíthatja meg!

- Ezt a manométert a kazánon kívül a fűtési rendszerbe építette be a szerelést végző szakember
- Ellenőrizze a fűtési rendszer vízszintjét: a minimális nyomás ekkor nem lehet 1,0 bar alatt.



Vízet, csak már lehűlt kazán esetén szabad utántölteni a fűtési rendszerbe!

Erre az öntvényblokkban hirtelen hőmérsékletváltozás okozta feszültségek elkerülése végett van szükség!

Ha nincs meg a szükséges minimális nyomás,

➡ lásd tudnivaló:

Víz utántöltése a fűtési rendszerbe – 11. oldal



A fűtőkazánt mindig csak zárt előlappal (1) üzemeltesse!

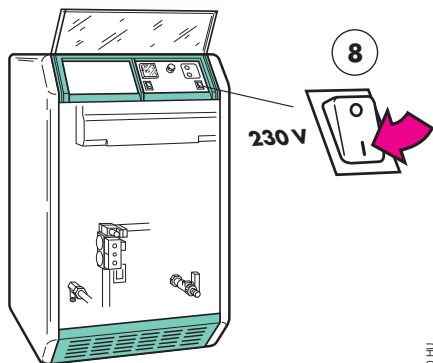
- ① előlap
- ⑪ manométer



A GÁZÜZEMŰ FŰTŐKAZÁN BEKAPCSOLÁSA

A fűtő üzemmód beindítása

A gázüzemű fűtőkazán bekapcsolása



- Nyissa ki a fűtőkazán gázvezetékébe szerelt gázvezeték csapot!
A szerelést végző szakember megmutatta Önnek a gázvezeték csap beszerelési helyét. Az legtöbbször a gázkészülék közelében van, a fővezeték a gázmérő előtt található.
- Kapcsolja be a fűtőkazán főkapcsolóját **(8)**!

- Kb. 20 másodpercen belül automatikusan működni kezd az égő és felfűti a fűtőkazánt.



A fűtőkazánt mindig csak zárt előlappal **(1, 7. oldal)** üzemeltesse!



Ha nem kezd el működni a fűtőkazán ➡ lásd tudnivaló:
A zavar okának megkeresése - 9. oldal.

YK 83/0/HU

⑧ főkapcsoló

A hőmérséklet beállítása a fűtőkazánon



A fűtőkazánban lévő víz hőmérsékletét a beszerelt időjárásfüggő szabályozó, ennek hiányában, a kazántermosztát vezérli.

Ha működés közben nem a kívánt hőmérséklet áll be, akkor a fűtőkazán hőmérséklete az időjárásfüggő szabályozón, ennek hiányában, a kazántermosztáton megváltoztatható.

Lásd ehhez a szabályozókészülék kezelési utasítását.

...nem kezd el működni a fűtőkazán?

A hiba okának megkeresése

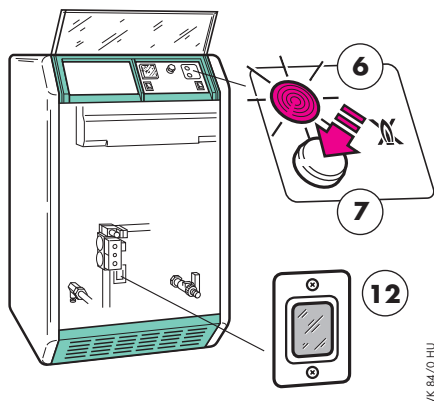
Megállapította, hogy...	A következő jelzéseket találja a készüléken...	A lehetséges ok a következő	Ezek az utasítások segítenek Önnek a probléma elhárításában
...nem kezd el működni a fűtőkazán!			
	→ ...világít a hibajelző lámpa!	→ Megszakadt a gázellátás?	→ Nyissa ki a gázcsapot, ha az el van zárva! Nyomja meg a lángőr hibatörlő gombot (7)! → lásd 10. oldal!
	→ ...a hibajelző lámpa nem világít!	→ Nincs hálózati feszültség?	→ Kapcsolja be, ill. cserélje ki a hálózati biztosítót! Kapcsolja be a fűtőkazánon lévő főkapcsolót (8) → lásd 8. oldal. Kapcsolja be a villamos fő kapcsolót, esetleg ellenőrizze a többi, elektromos hálózathoz tartozó kapcsolót is!
		→ Kioldott az füstgázszensor? Ez arról ismerhető fel, hogy a reteszkioldó gomb nincs alaphelyzetben.	→ Nyomja meg a reteszkioldó gombot (9)! → lásd 10. oldal!
		→ Lekapcsolta a szabályozókészülék a fűtőkazánt?	→ Ellenőrizze a szabályozókészülékek beállításait! → Lásd a szabályozókészülék kezelési utasítását!
Ha a fenti utasítások végrehajtása nem eredményezi a fűtőkazán újbóli beindulását, akkor bízson meg szakembert a hiba elhárításával!			

? MI A TEENDŐ, HA...



Gázszag esetén: tartsa be a gázszag esetére vonatkozó utasításokat – 4. oldal.

... a zavar elhárítása a fűtőkazánon



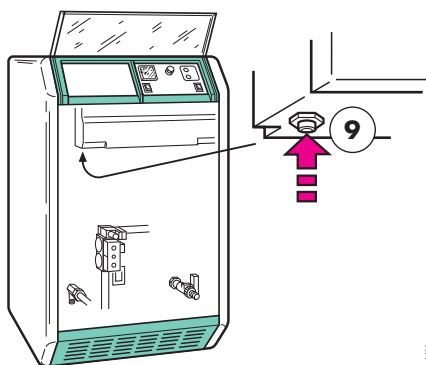
Ha világít a hibajelző (6) lámpa.

Ha leveszi az előlapot (1), akkor az égő kémlelőablakán (12) keresztül ellenőrizheti az égő működését.

- Kb. 1-2 perces várakozási idő után nyomja meg a kapcsolótáblán a hibatörölő gombot (7)! Ennek következtében új égőindítás kezdődik.
- ☞ Várja ki a 30 másodperces ön-teszt végét!
- Ha nem gyújt be a fűtőkazán égője, akkor nyomja meg újból a kapcsolótáblán a hibatörölő gombot (7)!



Ha hiába nyomta meg kétszer-háromszor a hibatörölő gombot (7), akkor ne próbálkozzon tovább a hiba elhárítással, hanem hívjon szakembert!



Ha nem világít a hibajelző lámpa (6) és a füstgázszenzor lekapcsolta a fűtőkazánt.

Ha leveszi az előlapot, az égő kémlelőablakán (12) keresztül ellenőrizheti az égő működését.

Ha a fűtőkazán az égéstermék helyiségbe áramlása miatt kapcsolt le, ez arról ismerhető fel, hogy a füstgázszenzoron a reteszkioldó gomb (9) nincs alaphelyzetben.

- Nyomja meg az füstgázszenzoron a reteszkioldó gombot (9)! Ennek következtében új égőindítási folyamat indul el.
- ☞ Az újbóli megnyomás után a reteszkioldó gomb (9) benyomott helyzetben marad.



Ha hiába nyomta meg kétszer-háromszor a reteszkioldó gombot (9), akkor ne próbálkozzon tovább a hibaelhárítással, hanem hívjon szakembert!

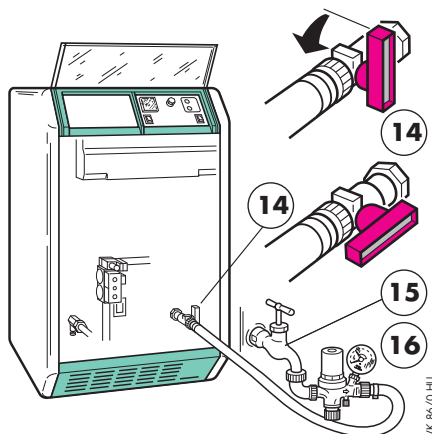
- ⑥ hibajelző lámpa
- ⑦ lángőr hibatörölő gomb
- ⑨ reteszkioldó gomb (füstgázszenzor)
- ⑫ az égő kémlelőablaka

A FŰTÉSI RENDSZER UTÁNTÖLTÉSE

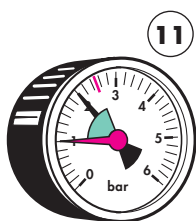


Nincs elegendő víz a fűtési rendszerben?

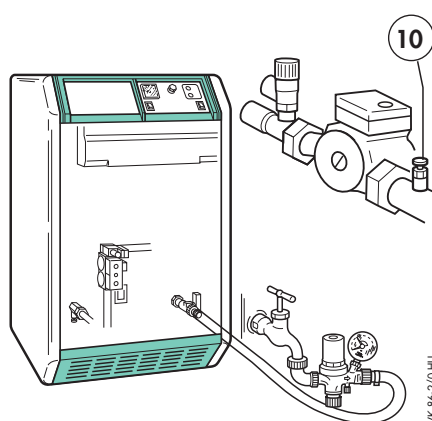
Víz utántöltése a fűtési rendszerbe



VK 86/0/HU



VK 82/0/HU



VK 86-2/0/HU

- ⑩ légtelenítő a fűtőkazánon
- ⑪ manométer
- ⑭ töltő-ürítő csap
- ⑮ vízcsap
- ⑯ fűtési rendszer -töltő armatúra

- ✘ Ellenőrizze időnként a nyomást, a fűtési rendszerbe szerelt manométeren (11)!
- ☞ Mielőtt pótolná a vizet a fűtési rendszerben, ellenőrizze a következőket:
 - Zárva van minden légtelenítő a fűtőtesteken és a fűtőkazánon?
 - Nem lát víznyomokat vagy mésznyomokat a szelepeken, a fűtőtesteken vagy a csővezetékeken?
 - Zárva van a töltő-ürítőcsap (14)?
- ☞ Csavarja le a töltő-ürítőcsapról (14) a kupakot!
- ☞ Csatlakoztasson egy töltő armatúrával (16) szerelt feltöltő-tömlőt a vízvezeték csapjára (15)!
A fűtési rendszer töltő armatúra nem tartozik a kazán szállítási területébe.



Vizet csak már lehűlt kazán esetén szabad utántölteni!

Erre az öntvényblokkban hirtelen hőmérsékletváltozás okozta feszültségek elkerülése végett van szükség!

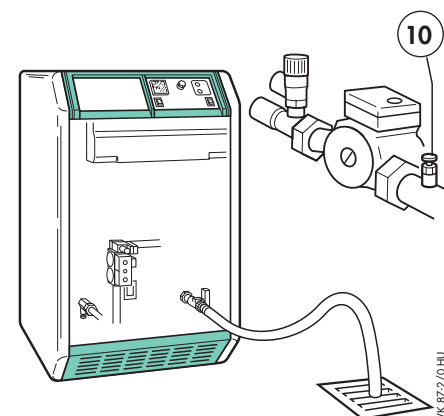
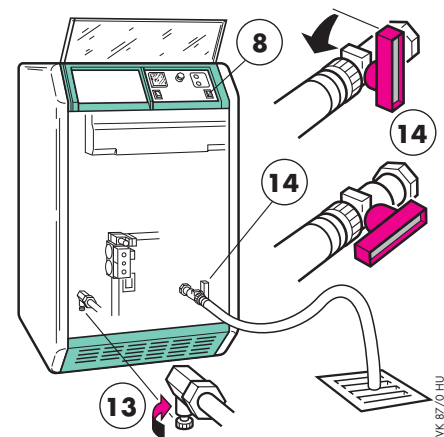
- Töltse meg először vízzel a tömlőt és csak azután csatlakoztassa azt a töltő-ürítőcsapra (14)!
 Így elkerülheti azt, hogy sok levegő kerüljön feleslegesen a fűtési rendszerbe.
- Nyissa ki a vízvezeték csapját!
- Nyissa ki lassan a töltő-ürítőcsapot (14)!
- ☞ Zárja el a töltő-ürítőcsapot, amint a fűtési rendszerbe szerelt manométer (11) fekete mutatója minimum 1,0 bar-on áll!
- Légtelenítse a fűtési rendszert a fűtőtesteken!
- Fejezze be a feltöltést, ha a manométer (11) fekete mutatója légtelenítés után kb. 1,0 bar-on marad!
- ☞ Nyissa ki lassan még egyszer a töltő-ürítő csapot, ha a manométer (11) fekete mutatója légtelenítés után 1,0 bar alatt áll!
- Ismétlje meg a leírtak szerint a feltöltést!
- Ha be kívánja fejezni a feltöltést:
 zárja el a töltő-ürítő csapot (14),
 zárja el a vízvezeték csapját!
 Vegye le a feltöltő-tömlőt a töltő-ürítőcsapról; a vízvezeték nem köthető össze tartósan a fűtési rendszerrel.
- Zárja le a töltő-ürítő csapot (14) a kupakkal!



A FŰTÉSI RENDSZER FAGYVÉDELME

Mi a teendő kikapcsolt kazán és befagyás veszélye esetén?

A fűtési rendszer leürítése



- X** Kikapcsolt fűtőkészülék és befagyás veszélye esetén le kell ürítenie a fűtési rendszert. Erre a célra szolgál a kazánon lévő töltő-ürítő csap.
- ☞ Ha a fűtőkazán nem a fűtési rendszer legmélyebb pontján van, akkor a fűtési rendszert feltétlenül a legmélyebb ponton kell leüríteni.
- ☞ Ellenőrizze, hogy ki van-e kapcsolva a főkapcsoló (8) és zárva van-e a töltő-ürítő csap (14)!
- Csavarja le a töltő-ürítő csapról (14) a kupakot!
- Csatlakoztasson egy tömlőt a töltő-ürítő csapra (14)! Helyezze a tömlő szabad végét egy padlólefolyóba vagy egy másik megfelelő lefolyóba!
- Most 90°-kal előre fordítva kinyithatja a töltő-ürítő csapot (14).
- Nyissa ki a fűtőtesteken a légtelenítőket (a legmagasabbra szerelt fűtőtesttel kezdje)!
Erre azért van szükség, hogy ne alakuljon ki túl alacsony nyomás a fűtési rendszerben és lehetőleg minden víz kiürüljön a fűtési rendszerből.
- Nyissa ki a fűtőkazánon lévő légtelenítőt (10) is! Erre azért van szükség, hogy ne alakuljon ki túl alacsony nyomás a fűtőkazánban. A töltő-ürítő csapot hagyja nyitva!
- ⚠ A fűtési rendszer fagyvédelme céljából különösen fontos, hogy maradéktalanul leürítse a fűtővizet!
- Nyissa ki az ürítőcsavart (13), a maradék fűtővíz is leürül!
- ☞ Helyezzen megfelelő edényt az ürítőcsavar (13) alá!

⑧ főkapcsoló

⑩ légtelenítő

⑬ légtelenítő csavar

⑭ töltő-ürítő csap

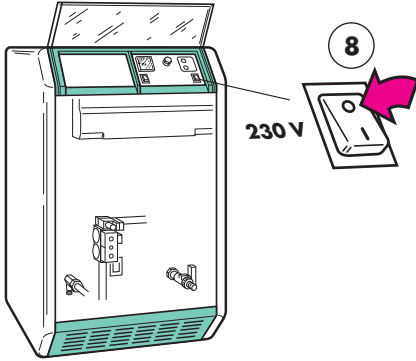
⑮ vízcsap

⑯ fűtési rendszer-töltő armatúra

A GÁZÜZEMŰ FŰTŐKAZÁN KIKAPCSOLÁSA



A gázüzemű fűtőkazán kikapcsolása



⑧ főkapcsoló

VK688/O/HU

- X** A fűtési rendszer átállítása nyári üzemmódra vagy a fűtő üzemmód kikapcsolása
 - ➡ Lásd az időjárásfüggő szabályozó kezelési utasítását!
- Ha a készüléket javítani kell vagy le kell üríteni, akkor kapcsolja ki a főkapcsolót (8)!
- Zárja el a kazán gázvezetékében lévő gázcsapot!
A szerelést végző szakember megmutatja Önnek a gázlezáró csap helyét.
- ☞ Ha hosszabb időre helyezi üzemen kívül a fűtési rendszert, akkor kérjük, ügyeljen a következőkre:
 - ⚠ Ha a fűtőkazán, miután Ön a fűtési rendszert üzemen kívül helyezte, fagyveszélyes helyiségben van, akkor azt (ill. az egész fűtési rendszert) befagyás ellen teljesen le kell üríteni.
 - ➡ Lásd tudnivaló: A fűtési rendszer leürítése – 12. oldal.



ENERGIATAKARÉKOSSÁGI TANÁCSOK

Hogyan takaríthatok meg energiát (és pénzt)?

Itt néhány gyakorlati tanács szerepel arra vonatkozóan, hogyan takaríthat meg energiát – és ezáltal pénzt – fűtés közben.

... termosztatikus radiátor-szelepek felszerelésével

- ☞ A helyiségeket nagyon gyakran túlfűtik!
Gondolja csak meg: ha a helyiség hőmérsékletet 22 °C-ról 21 °C-ra csökkenti, azzal fűtési költséget takarít meg.
A helyiség hőmérséklet 1 K-fokkal (°C-különbséggel) történő csökkentése kereken 6 százalék energia-megtakarítást eredményez!
A termosztatikus szelepek figyelik azt, hogy az idegen hő (például a napsugárzás, az elektromos készülékek által leadott hő) is fűti a helyiséget. Ennek megfelelően kevesebb fűtőenergiát kell termelnie a fűtőberendezésnek.

... a helyiségek helyes szellőztetésével

- ☞ A helyiségek szellőztetésére javasoljuk, hogy az ablakot csak rövid időre, de teljesen nyissa ki! Így kielégítő lesz a légcseré anélkül, hogy a helyiségek feleslegesen kihűlnének.

... rendszeres karbantartással

- ☞ Javasoljuk, hogy rendszeresen végeztesse el a fűtési rendszer karbantartását és a fűtőkazán tisztítását! Ennek a fűtési szezon kezdete előtt kell megtörténnie. A kazán füstgáz- járataiban keletkezett lerakódások rossz hőátadáshoz vezetnek és megnövelik az égéstermék hőmérsékletét. Emiatt a hő hasznosítás nélkül elvész a kéményen keresztül.
Javasoljuk, kössön karbantartási szerződést az Önnel kapcsolatban álló szakemberrel!

... fűtési rendszere csővezetékeinek megfelelő hőszigetelésével

- ☞ Ügyeljen arra, hogy a csővezetékek a nem fűtött helyiségekben, pl. a pincében, jó hőszigeteléssel rendelkezzenek! Azok a csővezetékek, amelyek nincsenek hőszigetelve vagy csak gyengén hőszigeteltek, sugárzással hőt adnak le. Ez káros hőveszteség az Ön fűtési rendszerében.

... a Vaillant fűtőkazánhoz alkalmazott fűtővízszivattyú megfelelő üzemmódjának kiválasztásával

- ☞ A Vaillant gyártmányú, VK típusú fűtőkazán használatakor a fűtővízszivattyú üzemmódjának kiválasztásával is takaríthat meg energiát.
Javasoljuk, hogy a IV-es üzemmódot a VRC időjárásfüggő szabályozókészülék E üzemmódjával együtt alkalmazva állítsa be. Így 3 °C feletti külső hőmérséklet esetén a hőmérsékletcsökkenési fázisban is kikapcsolva marad a fűtési keringtető szivattyú (aktív fagyvédelem esetén nem ez áll fenn).



Hogyan takaríthatok meg energiát (és pénzt)?

Itt néhány gyakorlati tanács szerepel arra vonatkozóan, hogyan takaríthat meg energiát – és ezáltal pénzt – fűtés közben.

... az energiatakarékos működéshez kifejlesztett, 2-fokozatú üzemmód előnyeinek kihasználásával

☞ A Vaillant gyártmányú, VK ... -2 XEU típusú gázüzemű fűtőkazánok **lambda-vezérléssel** és **2-fokozatú** üzemmóddal rendelkeznek. Az időjárás adatok sokéves kiértékelése azt mutatta, hogy leggyakrabban a -2 °C -os és a $+14\text{ °C}$ -os külső hőmérséklet esetén fűtünk. Ezért a maximális kazánteljesítményre az évnek csak néhány napján van szükség. A legnagyobb rész, az év kb. 85%-a, a fűtőkazán 1. fokozatával is lefedhető (ez a névleges teljesítmény 60%-ának felel meg).

Mivel a fűtőkazán az 1. fokozatban különösen jól hasznosítja az energiát, a megfelelő energiatakarékossgal járó, magas éves hatásfok adódik az egyfokozatú égővel szerelt fűtőkazánokkal ellentétben.

Fontos: A 2-fokozatú üzemmód nyújtotta előny csak a kétfokozatú égővezérléshez való, VRC időjárásfüggő fűtésszabályozóval együtt használható ki!

Erre a következő Vaillant időjárásfüggő szabályozókészülékek alkalmasak:

VCR-Set calormatic **UB**, VCR-Set calormatic **UBW** vagy VCR-Set calormatic **MF**.

... időjárás által vezérelt fűtésszabályozó beszerelésével

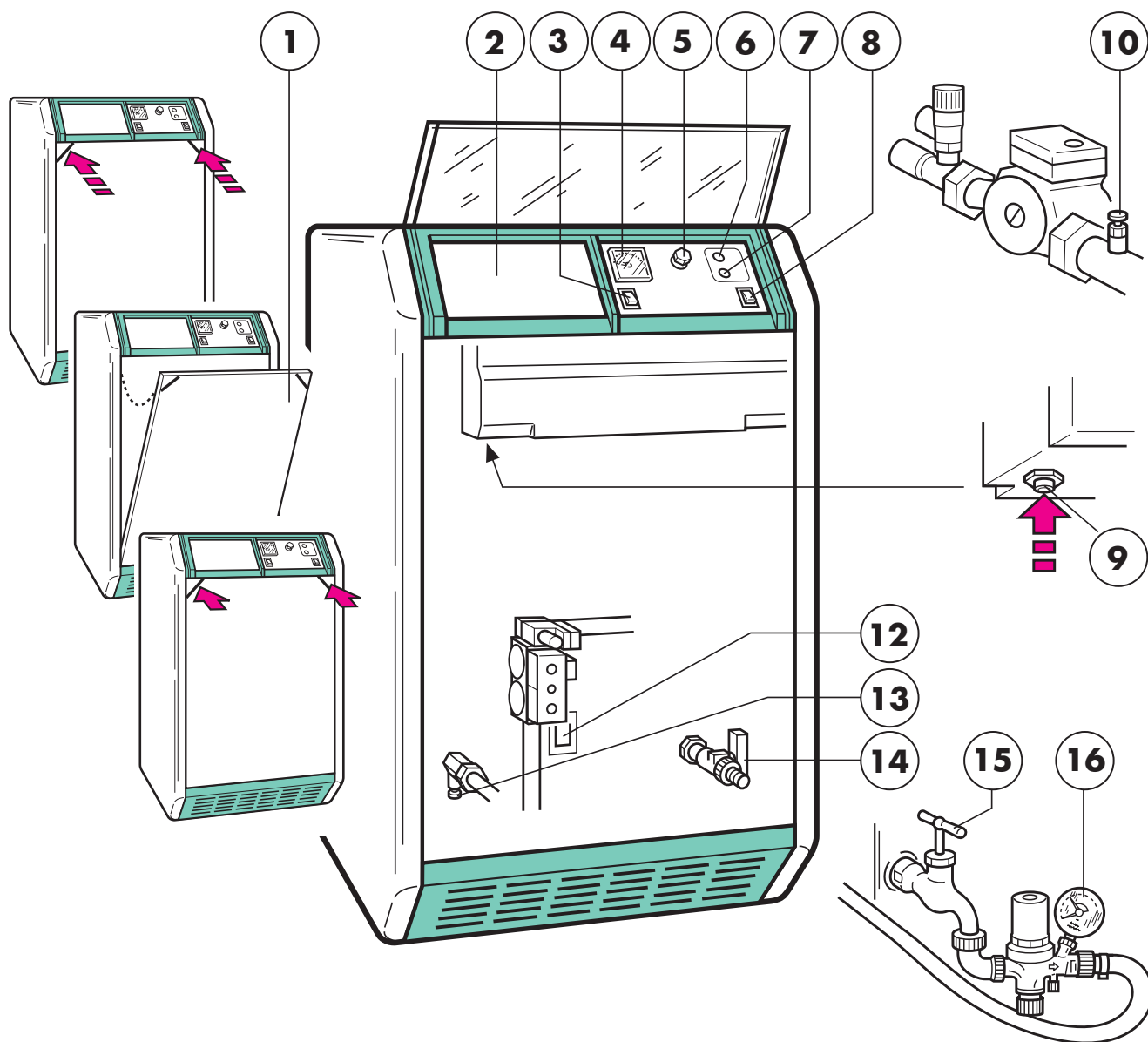
☞ Az időjárásfüggő szabályozó a mindenkori külső hőmérséklet függvényében szabályozza a fűtővíz hőmérsékletét. A pillanatnyilag szükségesnél több hő nem keletkezik. A beépített kapcsolóóra kapcsolja be- és ki (például éjszaka) a kívánt fűtési és hőmérsékletcsökkenési fázisokat.

Fontos: Az időjárásfüggő szabályozókészülék és a fűtőtestek termosztatikus szelepen választható helyiség-hőmérséklet helyes beállítására ügyelni kell (lásd a megfelelő kezelési utasítást)!



A KEZELÉS ÁTTEKINTÉSE

A berendezés minden, ezen kezelési utasításban bemutatott komponensének áttekintése



- ① előlap
- ② a VCR-Set... beépítési helye
- ③ STB-ellenőrzőgomb (csak a szakember számára)
- ④ kazánhőmérő
- ⑤ biztonsági hőmérsékletkorlátozó (STB)
- ⑥ hibajelző lámpa
- ⑦ hibatörölő gomb (égő)

- ⑧ főkapcsoló
- ⑨ reteszkilódó gomb (füstgázszenzor)
- ⑩ légtelenítő
- ⑫ az égő kémlelő ablaka
- ⑬ ürítő csavar
- ⑭ töltő-ürítő csap
- ⑮ vízcsap
- ⑯ fűtési rendszer-töltő armatúra



ÁPOLÁS ÉS KARBANTARTÁS

Mit végezhetek el én magam, és mivel kell szakembert megbíznom?

Hogyan ápoljam fűtőkazánomat?

- A kazán burkolatát csak nedves ruhával kell letisztítani, esetleg használjon egy kis mosogatószeret vagy valami hasonló tisztítószeret! (Ne használjon súrolóport vagy ahhoz hasonló anyagot!)
- ✗ Ellenőrizze időnként a fűtési rendszerbe szerelt manométeren a nyomásjelzést, valamint azt, hogy a fűtési rendszerben lévő légtelenítők, elzáró szerelvények és fűtőtest-szelepek jól tömítettek-e! Az ezen elemeken fellépő tömítetlenségek gyakran vezetnek hosszabb idő után vízvesztésekhez a fűtési rendszerben.



Soha ne próbálkozzon a fűtőkazán karbantartásának vagy javításának elvégzésével!

Azt javasoljuk, hogy mindezzel rendszeresen bízzon meg szakembert vagy kössön karbantartási szerződést!



ÚJRAHASZNOSÍTÁS ÉS KÖRNYEZETVÉDELEM

Mire kell ügyelnem a hulladékok eltávolításánál?

A csomagolás újrahasznosítása

A Vaillant cég a készülékek szállítási csomagolását a legszükségesebbre csökkentette. A csomagolóanyagok kiválasztásánál következetesen ügyelünk az újrahasznosíthatóságra.

A kiváló minőségű kartondoboz már régóta keresett másodlagos nyersanyaga a karton- és papíriparnak.

A felhasznált EPS (Styropor®) a termékek szállítás közbeni védelméhez szükséges. Az EPS 100%-ban újrahasznosítható.

A fóliák és a szalagok is újrahasznosítható műanyagból készültek.

A fűtőkazán újrahasznosítása

A Vaillant-termékeknél a későbbi újrahasznosítás és a hulladékkénti kezelés már a termékfejlesztés részét képezi. A Vaillant cég gyári szabványai szigorú követelményeket tartalmaznak.

Az anyagok kiválasztásánál azok újrahasznosíthatóságát, az anyagok és építőelemek leszerelhetőségét és szétválaszthatóságát ugyanúgy figyelembe veszik, mint az újrahasznosításnál, ill. hulladék-elhelyezésnél fellépő környezeti és egészségügyi veszélyeket.

Az Ön által vásárolt Vaillant gyártmányú gázüzemű fűtőkazán 95%-ban olyan fémes anyagokból áll, amelyek az acél- és kohóművekben ismét beolvaszthatók és ezáltal csaknem korlátlanul újrahasznosíthatók.

A felhasznált műanyagokon jelölés található, így az anyagok a későbbi újrahasznosításhoz történő szétválasztása és csoportosítása elő van készítve.



FŰTÉS, SZABÁLYOZÁS, MELEGVÍZ ELLÁTÁS.

Vaillant Hungária Kft.

1097 Budapest, Határ út 50/a · Telefon (1) 280 1173 · Telefax (1) 1573732